

**АВТНОМНАЯ НЕКОММЕРЧЕСКАЯ ОРГАНИЗАЦИЯ  
ВЫСШЕГО ОБРАЗОВАНИЯ  
«РОССИЙСКИЙ НОВЫЙ УНИВЕРСИТЕТ»**

**Институт психологии и педагогики**

**Кафедра общей психологии и психологии труда**

**МЕТОДИЧЕСКИЕ РЕКОМЕНДАЦИИ  
ПО ПОДГОТОВКЕ И ЗАЩИТЕ  
ВЫПУСКНОЙ КВАЛИФИКАЦИОННОЙ РАБОТЫ  
(бакалаврской работы)**

**по образовательной программе  
«Психология и педагогика дошкольного образования»**

**направления подготовки  
44.03.02 Психолого-педагогическое образование**

Рассмотрено и утверждено на заседании кафедры общей психологии и психологии труда «28» августа 2018 г., протокол №1.

Переутверждено на заседании кафедры общей психологии и психологии труда «03» сентября 2018 г., протокол №2.

Исполнительный директор Института психологии и педагогики,  
кандидат педагогических наук, доцент Батколина В.В.



**Москва  
2018**

**Содержание**

Пояснительная записка.....	3
Тематика выпускных квалификационных работ обучающихся по направлению подготовки 44.03.02 Психолого-педагогическое образование, направленность (профиль): Психология и педагогика дошкольного образования .....	3
Правила подготовки, оформления и защиты выпускной квалификационной работы.....	5
Критерии оценки выпускной квалификационной работы.....	10
Приложения.....	

### **Пояснительная записка**

**Методические указания по выполнению выпускной квалификационной работы** подготовлены на кафедре общей психологии и психологии труда для студентов, обучающихся по направлению подготовки 44.03.02 Психолого-педагогическое образование.

Выпускная квалификационная работа является неотъемлемой частью государственной итоговой аттестации выпускника за весь период обучения, итоговой формой контроля психолого-педагогической грамотности, исследовательской компетентности и готовности к реализации профессиональной деятельности. Подготовка выпускной квалификационной работы помогает студентам расширить и систематизировать свои психолого-педагогические знания, овладеть методами поиска, сбора, обработки информации, получения и интерпретации полученных данных, развивать и совершенствовать умения анализа теоретических источников: монографий, статей, авторефератов диссертационных исследований, сборников тезисов конференций и интерпретации представленного в них экспериментального материала. Перечисленные компетенции необходимы будущим специалистам для формирования осмысленного и творческого отношения к труду и для осуществления профессиональной деятельности на высоком уровне.

Выпускная квалификационная работа у студентов, обучающихся по направлению подготовки «Психолого-педагогическое образование» (квалификация (степень) «бакалавр»), называется «**Бакалаврская работа**».

#### **Тематика выпускных квалификационных работ обучающихся по направлению подготовки 44.03.02 Психолого-педагогическое образование**

**Направленность (профиль): Психология и педагогика дошкольного образования**

1. Психологические особенности эмоционального благополучия детей из полных и неполных семей.
2. Психолого-педагогическое сопровождение развития творческого потенциала дошкольников.
3. Ценностные и смысложизненные ориентации педагогов дошкольного образования.
4. Формирование эмоциональной готовности детей к школьному обучению.
5. Особенности тревожности дошкольников при различных типах детско-родительских отношений.
6. Особенности эмоционально-личностной сферы дошкольников с разным типом привязанности к родителям.
7. Сюжетно-ролевая игра как средство формирования отзывчивости у дошкольников.
8. Особенности страхов дошкольников из полных и неполных семей.
9. Особенности представлений дошкольников о роли родителей и прародителей в семье.
10. Особенности общения со сверстниками в условиях детского сада дошкольников из однопородных и многодетных семей.
11. Особенности сюжетно-ролевой игры дошкольников с разным уровнем умственного развития.
12. Формирование навыков сотрудничества у дошкольников на занятиях в

детском саду.

13. Особенности личностной и интеллектуальной готовности к школе детей 6 и 7 лет.
14. Особенности произвольной сферы детей 6 и 7 лет.
15. Связь гендерных особенностей и агрессивности дошкольников.
16. Развитие эмпатии у дошкольников.
17. Особенности готовности к школе у двуязычных дошкольников.
18. Развитие социальных представлений дошкольников 5-6 лет.
19. Развитие творческого воображения дошкольников.
20. Развитие познавательной активности дошкольников.
21. Развитие коммуникативных навыков у дошкольников с трудностями в общении.
22. Развитие родительской компетенции в условиях дошкольного образовательного учреждения.
23. Психолого-педагогическая коррекция агрессивности дошкольников.
24. Особенности самостоятельности дошкольников из однодетных и многодетных семей.
25. Особенности готовности к школе дошкольников из однодетных и многодетных семей.
26. Особенности представлений о ребенке и его психологических особенностях у родителей с разными типами родительского отношения.
27. Особенности представлений о ребенке и у родителей с разными стилями воспитания.
28. Представления о своей семье у детей старшего дошкольного возраста.
29. Представления о дружбе и друге у дошкольников.
30. Особенности эмоциональной сферы детей с нарушениями речевого развития.
31. Особенности социометрического статуса дошкольника в условиях инклюзивного образования.
32. Особенности представлений о себе у дошкольников, посещающих и не посещающих дошкольное образовательное учреждение.
33. Особенности представлений о себе у дошкольников из полных и неполных семей.
34. Особенности представлений о себе у дошкольников из однодетных и многодетных семей.
35. Эмоциональное благополучие старшего ребенка в семье.
36. Особенности подготовки к школе гиперактивных детей.
37. Особенности детско-родительских отношений в семьях разных национальностей.
38. Особенности представлений дошкольников о гендерных ролях.
39. Особенности поведения в детском саду дошкольников из семей с разными типами родительского отношения.
40. Особенности поведения в детском саду дошкольников из семей с разными стилями воспитания.
41. Психологические условия позитивных детско-родительских отношений в

- семье дошкольника.
42. Психолого-педагогическое сопровождение детей дошкольного возраста в период кризиса семейной жизни их родителей.
43. Психолого-педагогические условия формирования представлений о мире профессий у детей дошкольного возраста.
44. Межличностные отношения дошкольников в инклюзивной группе.
45. Развитие социальной готовности детей к обучению в школе.

### **Правила подготовки, оформления и защиты выпускной квалификационной работы**

Выпускная квалификационная работа выполняется под руководством научного руководителя. Тему выпускной квалификационной работы студент может выбрать среди рекомендованных кафедрой тем. Обучающимся предоставляется право предложить свою тему ВКР с необходимым обоснованием целесообразности ее разработки для практического применения в соответствующей области профессиональной деятельности или на конкретном объекте профессиональной деятельности. Предложенная обучающимся тема обсуждается на заседании кафедры при условии согласования с предполагаемым руководителем ВКР и заведующим выпускающей кафедрой и либо утверждается, либо отклоняется.

Для закрепления темы выпускной квалификационной работы и научного руководителя студент оформляет заявление за 6 месяцев до государственной итоговой аттестации (см. Приложение 1).

Руководитель ВКР в течение 10 дней с даты приказа о закреплении тем ВКР оформляет и выдает обучающемуся задание и план-график выполнения ВКР (см. Приложение 2).

В ходе выполнения выпускной квалификационной работы студент имеет право обратиться к своему научному руководителю за консультацией и должен отчитываться на каждом этапе подготовки ВКР.

ВКР должна быть выполнена с соблюдением требования о неправомерном заимствовании результатов работ других авторов (плагиат).

Обучающиеся за 20 дней до защиты представляют специалисту деканата законченную ВКР в электронном виде (на CD/DVD диске) для проведения экспертизы на отсутствие неправомерных заимствований и определения общего объема заимствований. Обучающийся несет ответственность за соответствие содержания ВКР в электронном виде содержанию ВКР, представленной впоследствии в бумажном варианте для защиты.

ВКР считается прошедшей проверку успешно – при обнаружении 65% и более оригинальности текста.

ВКР, не прошедшие экспертизу на отсутствие неправомерных заимствований, к защите не допускаются.

Выпускная квалификационная работа, выполненная неграмотно и оформленная не в соответствии с требованиями, не принимается и студент не допускается к защите.

В структуру выпускной работы входят:

**Титульный лист.** Титульный лист является первой страницей выпускной квалификационной работы и информирует о теме выпускной квалификационной работы, исполнителе, научном руководителе, месте и времени ее написания. Оформление титульного листа студентов специалистов и бакалавров отличается.

Оформление титульного листа выпускной квалификационной работы («Бакалаврской работы») студентов, обучающихся по направлению подготовки «Психолого-педагогическое образование» смотрите в Приложении 3.

**Оглавление (содержание).** В содержании последовательно перечисляются заголовки выпускной квалификационной работы: введение, номера и заголовки глав, подразделов, заключение, список используемых источников и приложения с указанием номера страницы, на которой помещен каждый заголовок.

Все заголовки в оглавлении записывают строчными буквами (первая – прописная).

Последнее слово каждого заголовка соединяют отточием с соответствующим номером страницы, на которой расположен заголовок. Номер страницы проставляют справа арабской цифрой без буквы “с” и знаков препинания.

Слово «Содержание» записывают в виде заголовка (по центру, симметрично тексту) жирным шрифтом прописными буквами (см. Приложение 4).

**Введение.** Во введении обосновывается выбор темы, раскрывается актуальность, разработанность и практическое значение избранной темы, формулируются объект и предмет исследования, определяются цель и задачи выпускной квалификационной работы, обозначается рабочая гипотеза, называются методики исследования и указывается структура выпускной квалификационной работы. Рекомендуемый объем введения – 2-3 страницы.

Актуальность – это важность избранной темы для психологии в научном и практическом плане.

Разработанность – это краткий обзор научных работ и публикаций по проблеме исследования.

Объект исследования – это психологическое явление, рассматриваемое у определенной категории испытуемых (у людей определенного возраста, пола, статуса). Объект исследования формулируется исходя из проблемы исследования.

Предмет исследования – это то, что вы хотите рассказать об объекте исследования, какой аспект объекта исследования изучаете у испытуемых. Предмет исследования формулируется исходя из объекта исследования. Предмет исследования, как правило, это одна из сторон объекта, уже объекта в содержательно-смысловом аспекте. Например, если *объектом исследования являются личностные особенности дошкольников*, то *предметом являются особенности тревожности мальчиков и девочек дошкольного возраста* (т.к. самооценка и мотивация – это личностные характеристики). Таким образом, предмет устанавливает познавательные границы исследования, т.к. один и тот же объект может предполагать множество предметов исследования.

Цель исследования определяет направление исследования. Как правило, цель исследования перекликается с названием темы исследования. Например, если тема выпускной квалификационной работы: «Психолого-педагогические условия успешной адаптации ребенка дошкольного возраста к дошкольному образовательному учреждению», то целью исследования является *выявить психолого-педагогические условия успешной адаптации ребенка дошкольного возраста к дошкольному образовательному учреждению*.

Цель выпускной квалификационной работы конкретизируется в задачах. Задачи – это конкретные шаги, которые необходимо выполнить для достижения цели. Например, для достижения цели, сформулированной в предыдущем абзаце, *необходимо сделать обзор литературы и источников по проблеме исследования, подобрать и подготовить методики для проведения исследования, провести эмпирическое исследование и выявить искомые особенности*.

Гипотеза исследования выдвигается для выявления определенных фактов, которые исследователь должен подтвердить или опровергнуть. Например, можно предположить, что *у детей, воспитывающихся в полной семье, имеющих братьев и сестер и опыт взаимодействия с детьми, адаптация в дошкольном образовательном учреждении происходит быстрее, чем у детей из неполных семей, не имеющих братьев и сестер и не имеющих опыта взаимодействия с детьми*. В ходе исследования наше предположение может как подтвердиться, так и быть опровергнутым.

Для проверки гипотезы в исследовании используются исследовательские методики. Те

методики, которые автором выпускной квалификационной работы использованы, должны быть перечислены во введении.

Во введении также указывается структура выпускной квалификационной работы: наличие основных разделов выпускной квалификационной работы и приложения, количество таблиц и рисунков. Например, *выпускная квалификационная работа состоит из введения, двух глав (теоретической и экспериментальной), заключения, списка литературы и двух приложений. В выпускной квалификационной работе представлены 5 таблиц и 8 рисунков.*

Текст, расположенный между введением и заключением, составляет **основную часть** выпускной квалификационной работы. Она традиционно включает в себя две главы: теоретическую и эмпирическую (практическую). Каждая из глав включает по 3 параграфа.

В теоретической главе осуществляется критический обзор литературы по проблеме исследования. В ней раскрывается история и теория исследуемой проблемы, феноменология и сущность изучаемых психологических явлений, освящаются различные подходы и аспекты ее решения. При написании теоретической главы студент должен продемонстрировать свои умения логично, четко, ясно и лаконично излагать материал, делать теоретические обобщения и формулировать выводы.

В выпускной квалификационной работе студенты должны описывать достоверные факты. Поэтому в работе следует использовать **библиографические ссылки** – ссылки на литературу и иные источники. Рекомендуется использовать внутритекстовые ссылки.

*Внутритекстовые* ссылки помещаются в самом тексте в квадратных скобках, в которых через запятую указывается два числа: первое число обозначает номер источника цитирования по списку литературы, второе число – номер страницы цитируемого источника. Например,

*Темперамент отражает динамические аспекты поведения, преимущественно врожденного характера, поэтому свойства темперамента наиболее устойчивы и постоянны по сравнению с другими психическими особенностями человека [38, с. 213].*

Каждый параграф теоретической главы выпускной квалификационной работы необходимо заканчивать выводами. Выводы – это итог размышлений. Например,

*Таким образом (итак, исходя из рассмотренного ранее...), мы видим, что до сих пор является дискуссионным вопрос о самом определении малой группы, о ее наиболее существенном признаке. Так же не решен вопрос о количественных параметрах малой группы, нижнем и верхнем ее пределах. Одной из причин этого является отсутствие единого теоретического подхода при рассмотрении данной проблемы.*

В параграфах **эмпирической главы** раскрываются процедура, методики и результаты самостоятельного экспериментального исследования студента, организованного и реализованного с целью проверки гипотезы. В описание процедуры исследования включается информация об объекте, предмете, цели, задачах и гипотезе исследования (эти данные перекликаются с информацией из введения). Обязательно указываются особенности выборки испытуемых, т.е. людей, которые приняли участие в эксперименте (указывается, кто принимал участие в эксперименте (студенты какого вуза и института, сотрудники какой организации, дети какого класса и школы, какой группы детского сада т.п.), указывается количество испытуемых, их возраст, пол. Далее даются сведения о методиках исследования: название методики, цель методики (какое психологическое явление она изучает), особенности проведения и обработки данных (образцы инструкции, бланка методики, а также заполненные испытуемыми бланки можно поместить в приложение).

*Особенности проведения диагностики.* Прежде чем проводить наблюдение и диагностику психологических особенностей испытуемых, необходимо тщательно изучить инструкции методик, отрепетировать диагностическую процедуру/процедуру наблюдения (например, попробовать на себе провести методики, опробовать схему наблюдения). Необходимо также заблаговременно заготовить бланки для ответов испытуемых. Если исследование проводится анонимно, то бланки по всем используемым методикам должны

быть скреплены между собой «в единый пакет» и каждый пакет пронумерован шифром (например, испытуемый №1, испытуемый №2 и т.д.). На таком анонимном бланке требуется также указать возраст (сколько полных лет) и пол испытуемого, т.к. это тоже может быть важным с точки зрения исследования. В ходе проведения исследования испытуемых следует ознакомить с инструкцией к каждой методике.

*Обработка и анализ результатов экспериментального исследования.* После сбора бланков полученные данные необходимо обработать (все подсчеты ведутся исходя из инструкций к методике). Полученные после обработки результаты необходимо занести в сводную таблицу, где будут отражены результаты диагностики каждого испытуемого по всем методикам (см. Приложение 5). Сводная таблица помещается в приложение.

Далее, исходя из сводной таблицы, формируются таблицы, со средними показателями по группе испытуемых в целом, а также со средними показателями внутри групп испытуемых, выделенных исходя из цели, задач и гипотезы экспериментального исследования (см. Приложение 6). Эти таблицы должны быть соответствующе оформлены, иметь номер и название. Они включаются в текст практической главы выпускной квалификационной работы и анализируются. В самом тексте обязательно должна быть ссылка на соответствующую таблицу. Например, *результаты диагностики мотивов общения старшеклассников отражены (или представлены) в таблице 1.*

Для большей наглядности в текст выпускной квалификационной работы можно включать диаграммы, графики, рисунки, схемы и др. Они также располагаются внутри самой работы и должны иметь номер и название (см. Приложение 7). В тексте выпускной квалификационной работы обязательно должна содержаться ссылка на графический материал. Например, *наиболее наглядно результаты диагностики внимания школьников представлены на рис. 2.*

Анализ и интерпретация результатов диагностики происходит по типовой схеме. Сначала обозначается изучаемое качество, далее следует ссылка на соответствующую таблицу (и/или рисунок). Затем следует сама таблица (и/или рисунок). Ниже таблицы/рисунка помещается описание результатов, представленных в ней, и их интерпретация (см. Приложение 8). В конце главы обязательно должны помещаться выводы.

В Приложении 10 размещены в помощь студентам «Лексические средства научного произведения».

**Заключение** содержит краткую формулировку результатов, полученных в ходе теоретического анализа и экспериментального исследования, практические рекомендации и предложения, в том числе и по перспективам дальнейшего изучения проблемы.

**В список использованных источников** студент включает все использованные источники в алфавитном порядке. Преимущественно это должны быть источники и литература, выпущенные за последние пять лет – монографии, статьи из периодических изданий, сборников конференций. Нумерация всех видов источников сквозная. Количество источников 30-40.

#### **Правила оформления источников литературы согласно ГОСТ Р 7.0.5-2008**

##### ***Книги одного, двух и более авторов.***

Аболин Л.М. Психологические механизмы эмоциональной устойчивости человека. Казань: Изд-во Казан. ун-та, 1987.

##### ***Статьи из журнала или газеты***

Ануфриев А.Ф., Костромина С.Н. Решение диагностических задач практическим психологом в системе образования // Вопросы психологии. 2000. № 6. С. 26–37.

##### ***Статьи и издания расположенные в Интернете***

Белоус Н.А. Прагматическая реализация коммуникативных стратегий в конфликтном дискурсе [Электронный ресурс] // Мир лингвистики и коммуникации: электрон. научн. журн. 2006. № 4. URL: [http://www.tverlingua.by.ru/archive/005/5\\_3\\_1.htm](http://www.tverlingua.by.ru/archive/005/5_3_1.htm) (дата обращения: 15.12.2007).



**Объем выпускной квалификационной работы** должен составлять 60-65 страниц набранного на компьютере текста (не включая приложения).

**Технические требования к выпускной квалификационной работе.** Выпускная квалификационная работа выполняется на белой бумаге формата А4 (210x297мм) черными чернилами (цветные чернила допускается использовать только в диаграммах и графиках). Должны соблюдаться следующие размеры полей: левое – 25 мм; правое – 10 мм, нижнее – 20 мм, верхнее – 20 мм.

При наборе текста на компьютере следует применять по крайней мере три стиля: Основной, Заголовок 1, Заголовок 2.

**Настройки основного стиля**

Шрифт – 14 пт, типа Times New Roman

Межстрочный интервал – полуторный

Отступ красной строки – 1,25-1,27 см

Отступы до и после абзаца – 0

Выравнивание – двухстороннее (по ширине)

Переносы установлены

**Настройки стилей заголовков**

**Заголовок главы:**

Кегль 14, типа Times New Roman, полужирный

Межстрочный интервал – полуторный

Отступ красной строки – 1,25-1,27 см

Отступы до и после абзаца – 12 пунктов

Начинать с новой страницы

Выравнивание – по центру

**Название пунктов внутри главы (подзаголовков):**

Кегль 14, типа TimesNewRoman, полужирный

Межстрочный интервал – полуторный

Отступ красной строки – 1,25-1,27 см

Отступ до абзаца – 12 пунктов, после абзаца – 6 пунктов

Выравнивание – по центру

Нумерация страниц, разделов, подразделов, пунктов и подпунктов, рисунков, таблиц, формул осуществляется арабскими цифрами без знака «№».

Номер страницы проставляют на верхнем поле листа в центре без слова страница (стр., с.) и знаков препинания, соблюдая сквозную нумерацию по всему тексту.

Титульный лист не нумеруют, но включают в общую нумерацию работы.

Заголовки структурных частей выпускной квалификационной работы “Содержание”, “Введение”, “Заключение”, “Список использованных источников” следует располагать в середине строки без точки в конце и печатать с прописной буквы, не подчеркивая, выделив жирным шрифтом.

Каждую структурную часть выпускной квалификационной работы (содержание, введение, Глава 1, Глава 2, заключение, список используемых источников и каждое приложение) необходимо начинать с новой страницы. Подразделы, например, пункт 1.2. набираем вслед за пунктом 1.1 без перехода на новую страницу.

Особенности оформления таблиц и рисунков см. в Приложении 6 и Приложении 7.

**Приложения** – это часть основного текста, которая имеет дополнительное (обычно справочное) значение, но необходима для более полного освещения темы. Каждое приложение должно начинаться с нового листа с указанием в правом верхнем углу слова «Приложение», иметь номер и тематический заголовок. При наличии в работе более одного приложения они нумеруются арабскими цифрами (без знака №). Нумерация страниц, на которых даются приложения, не производится.

**Лист-заверитель (размещается в конце работы – после списка использованных источников)** см. Приложение 9: указывается: «Выпускная квалификационная работа

выполнена мною самостоятельно. Использованные в работе материалы и концепции из опубликованной литературы и других источников имеют ссылку на первоисточники. Библиография включает \_\_\_\_\_ наименований.

Экземпляр выпускной квалификационной работы сдан на кафедру/в деканат  
« \_\_\_\_\_ » \_\_\_\_\_ 20\_\_ г. \_\_\_\_\_ Подпись студента

После проверки научным руководителем к выполненной выпускной квалификационной работе прилагается отзыв научного руководителя, справка о прохождении процедуры проверки системой Антиплагиат, CD-диск (в конверте). Руководитель прилагает к выпускной квалификационной работе отзыв. Итоговая оценка по выпускной квалификационной работе выставляется государственной экзаменационной комиссией по результатам защиты. Защита проводится публично, в присутствии учебной группы, в которой обучался студент.

Для успешной защиты выпускной квалификационной работы необходимо:

1) **подготовить доклад** (устное сообщение о подготовленной выпускной квалификационной работе);

Время, отводимое студенту на доклад, ограничено (5-7 минут). В своем выступлении студент должен: поприветствовать членов государственной экзаменационной комиссии и присутствующий (Уважаемые члены государственной экзаменационной комиссии и все присутствующие!), назвать свои фамилию, имя, отчество и тему выпускной квалификационной работы (Например, «Позвольте представить вашему вниманию бакалаврскую работу на тему «Психолого-педагогическое консультирование родителей в период адаптации детей к дошкольному образовательному учреждению», работу выполнила Иванова Мария Ивановна под руководством профессора Огнева А.С.), далее следует кратко обозначить: актуальность, объект, предмет, цель и задачи, гипотезу исследования, используемые методы исследования и перейти к полученным результатам, рекомендациям и выводам. В процессе выступления рекомендуется использовать разработанную презентацию или наглядные пособия (таблицы, схемы, рисунки, раздаточный материал), которые делают более доступным восприятие выступления студента, усиливает доказательность его выводов и предложений. Доклад студента должен быть распечатан в 2-х экземплярах. В каждом экземпляре рекомендуется обозначить № слайда, который должен демонстрироваться в тот или иной моменты выступления. Второй экземпляр может передаваться помощнику студента (студенту, который переключает слайды в момент выступления однокурсника).

2) **подготовить презентацию;**

Для подготовки презентации традиционно используют программу Microsoft PowerPoint (если студент не владеет этой программой, то можно воспользоваться программой Microsoft Word). Слайды презентации должны содержать следующую информацию: 1) первый слайд – тема выпускной квалификационной работы, ФИО исполнителя и научного руководителя; 2) второй слайд – объект и предмет выпускной квалификационной работы; цель и задачи работы (можно задачи не обозначать на слайде, а только устно перечислить); третий слайд - гипотеза; 3) остальные слайды – это таблицы, диаграммы, гистограммы, схемы, рисунки – т.е. все то, что помогает легче воспринимать результаты экспериментальной (эмпирической) части выпускной квалификационной работы. В обоих экземплярах текста доклада должны быть проставлены номера слайдов (первый экземпляр – докладчику, второй – помощнику докладчика, который будет менять слайды). Файл с презентацией необходимо перенести на носитель (на флешку) и до начала защиты сбросить на рабочий стол рабочего компьютера, с которого будет демонстрироваться презентация. При подготовке презентации рекомендуется использовать крупный шрифт и светлый фон.

3) **подготовиться к ответу на вопросы** членов государственной экзаменационной комиссии по содержанию выпускной квалификационной работы.

Все вопросы задаются после основного доклада студента. При ответе на вопрос, сначала рекомендуется поблагодарить за заданный вопрос (например, «Большое спасибо, Виктория Валерьевна, за вопрос») и далее ответить на него.

После выступления всех защищающихся студентов, комиссия совещается и формулирует итоговые оценки студентов. Далее оценки объявляются группе.

### **Критерии оценки выпускной квалификационной работы**

1. Актуальность и практическая значимость выполненной выпускной квалификационной работы.
2. Полнота соответствия содержания и структуры работы по теме, поставленным целям и задачам, современному состоянию науки и практики профессиональной деятельности педагога-психолога.
3. Научно-теоретический уровень работы, оптимальность соотношения теоретического и практического исследовательского материала.
4. Учет всех факторов, влияющих на рассматриваемые в работе проблемы (явления или процессы), полнота раскрытия их сущности и содержания.
5. Комплексность методов психолого-педагогического исследования проблемы.
6. Логическая последовательность, системность и завершенность изложения материала.
7. Наличие и обоснованность рекомендаций, реальность их практической реализации.
8. Качество оформления квалификационной работы.

Каждый критерий оценивается по четырех балльной шкале: «отлично», «хорошо», «удовлетворительно», «неудовлетворительно».

Общая оценка выставляется на основании следующих условий:

- **«отлично»**, если по пяти и более критериям работа оценена на «отлично», а по остальным критериям «хорошо»;
- **«хорошо»**, если по пяти и более критериям работа оценена на «хорошо» и «отлично», а по остальным критериям «удовлетворительно»;
- **«удовлетворительно»**, если по шести критериям работа оценена не ниже «удовлетворительно», а по двум «неудовлетворительно»;
- **«неудовлетворительно»**, если по трем и более критериям работа оценена «неудовлетворительно».

**Приложение 1.**

Исполнительному директору института психологии и педагогике  
Батколиной В.В.

от студента \_\_\_ курса \_\_\_\_\_ формы обучения  
направления подготовки/специальности

\_\_\_\_\_

профиля (направленности)/специализации

\_\_\_\_\_

группы \_\_\_\_\_

\_\_\_\_\_

(ФИО полностью)

**З А Я В Л Е Н И Е.**

Прошу закрепить за мной следующую тему выпускной квалификационной работы ( \_\_\_\_\_ )  
(бакалаврской работы/дипломной работы/магистерской диссертации)

"

\_\_\_\_\_

(тема)

" \*

Прошу назначить руководителем ВКР \_\_\_\_\_,  
(ученая степень, звание, ФИО)

консультантом \_\_\_\_\_.

(ученая степень, звание или должность и место работы, ФИО)

Телефон \_\_\_\_\_

Электронная почта \_\_\_\_\_

Подпись студента  
« \_\_\_ » \_\_\_\_\_ 201\_\_ г.

\*Тема ВКР выбирается студентом из утвержденного на заседании выпускающей кафедры списка тем. Студент может предложить свой вариант темы только после согласования с заведующим выпускающей кафедры.

Исполнительному директору института психологии и педагогике  
 Батколиной В.В.  
 от студента \_\_\_ курса заочной формы обучения с применением ДОТ  
 направления подготовки \_\_\_\_\_  
 профиля (направленности) \_\_\_\_\_  
 группы \_\_\_\_\_

(ФИО полностью)

### З А Я В Л Е Н И Е.

Прошу закрепить за мной следующую тему выпускной квалификационной работы ( \_\_\_\_\_ )  
(бакалаврская работа/дипломная работа)

"

\_\_\_\_\_

(тема)

" \*  
 \_\_\_\_\_

Телефон \_\_\_\_\_

Электронная почта \_\_\_\_\_

Подпись студента  
 «\_\_\_» \_\_\_\_\_ 201\_\_ г.

**Приложение 2.**

АНО ВО «Российский новый университет»

УТВЕРЖДАЮ  
 Исполнительный директор  
 Института психологии и педагогики  
 Батколина В.В. \_\_\_\_\_  
 (фамилия, имя, отчество, подпись)  
 «\_\_\_» \_\_\_\_\_ 2017 г.

**ЗАДАНИЕ**

на выпускную квалификационную работу  
 (бакалаврскую работу)

студента(ки) \_\_\_\_\_  
 (фамилия, имя, отчество)

Институт Психологии и педагогики  
 Кафедра общей психологии и психологии труда  
 Направление подготовки \_\_\_\_\_  
 (код и наименование)

Направленность (профиль): \_\_\_\_\_  
 Номер учебной группы \_\_\_\_\_  
 Тема \_\_\_\_\_

\_\_\_\_\_

утверждена приказом проректора АНО ВО «Российский новый университет»  
 от «\_\_\_» \_\_\_\_\_ 20\_\_\_ г. № \_\_\_\_\_.

Основные вопросы, подлежащие исследованию:

1. \_\_\_\_\_
2. \_\_\_\_\_
3. \_\_\_\_\_
4. \_\_\_\_\_

Срок сдачи законченной выпускной квалификационной работы на кафедру  
 «\_\_\_» \_\_\_\_\_ 20\_\_\_ г.

Дата выдачи задания «\_\_\_» \_\_\_\_\_ 20\_\_\_ г.

Руководитель ВКР \_\_\_\_\_  
 (ученая степень, звание, Ф.И.О., подпись)

Консультант ВКР \_\_\_\_\_  
 (Ф.И.О., подпись)

Задание получил \_\_\_\_\_  
 (дата, подпись студента)

АНО ВО «Российский новый университет»  
Институт Психологии и педагогики  
Кафедра общей психологии и психологии труда

УТВЕРЖДАЮ  
Руководитель выпускной  
квалификационной работы

\_\_\_\_\_  
(фамилия, инициалы, подпись)

« \_\_\_\_ » \_\_\_\_\_ 20\_\_ г.

**КАЛЕНДАРНЫЙ ПЛАН-ГРАФИК**  
подготовки выпускной квалификационной работы  
(бакалаврской работы)

на тему \_\_\_\_\_

студента (ки) \_\_\_\_\_ курса \_\_\_\_\_ формы обучения  
направления подготовки \_\_\_\_\_  
направленность (профиль): \_\_\_\_\_

(фамилия, имя, отчество)

№	Выполняемые работы и мероприятия	Сроки выполнения	Отметка о выполнении
1	Выбор темы, составление календарного плана-графика работы и согласование его с руководителем		
2	Подбор и предварительное знакомство с литературой по избранной теме		
3	Подбор материала, его анализ и обобщение		
4	Написание текста ВКР, представление чернового варианта ВКР руководителю		
5	Доработка ВКР в соответствии с замечаниями руководителя		
6	Предоставление ВКР для проверки в системе «Антиплагиат.Вуз» и предзащита ее на заседании выпускающей кафедры		
7	Доработка ВКР в соответствии с замечаниями, высказанными на предзащите, окончательное оформление работы		
8	Получение отзыва руководителя на работу студента в период подготовки ВКР		
9	Передача завершенной работы с отзывом руководителя и протоколом проверки в системе «Антиплагиат.Вуз» на выпускающую кафедру, размещение текста ВКР в ЭБС		
10	Подготовка к защите (подготовка доклада и раздаточного материала), ознакомление с рецензией (при наличии)		
11	Защита выпускной квалификационной работы		

Студент(ка) \_\_\_\_\_ Дата « \_\_\_\_ » \_\_\_\_\_ 20\_\_ г.

**Приложение 3.**

Автономная некоммерческая организация высшего образования «Российский  
новый университет»

Институт психологии и педагогики

Кафедра общей психологии и психологии труда

**Бакалаврская работа**

**на тему: Психолого-педагогические условия формирования готовности  
детей к обучению в школе**

Студентки 4 курса  
очной формы обучения  
Направление подготовки: Психолого-педагогическое образование  
Направленность (профиль): Психология и педагогика  
дошкольного образования  
Агаевой Дарьи Адильевны

Руководитель:  
доктор психологических наук, профессор  
Агапов Валерий Сергеевич

Допустить к защите  
Исполнительный директор  
Института психологии и педагогики,  
кандидат педагогических наук, доцент  
\_\_\_\_\_ Батколина В.В.

« \_\_\_\_ » \_\_\_\_\_ 20 \_\_\_\_ г.

Москва  
2019 г.



## Содержание

Введение.....	3
Глава 1. Теоретические подходы к изучению тревоги и тревожности как психологических явлений .....	5
1.1 Состояние тревоги и тревожность личности с позиций отечественных и зарубежных авторов.....	5
1.2 Причины и факторы формирования тревоги и тревожности личности .....	14
1.3 Пути снижения высокой тревожности как признака эмоционального благополучия личности .....	27
Глава 2. Экспериментальное исследование тревожности личности мальчиков и девочек дошкольного возраста.....	35
2.1 Процедура и методики исследования тревожности личности мальчиков и девочек дошкольного возраста .....	35
2.2 Анализ особенностей тревожности мальчиков и девочек дошкольного возраста.....	39
2.3 Программа снижения высокой тревожности у дошкольников как признака эмоционального благополучия личности: сущность и оценка эффективности.....	48
Заключение.....	58
Список использованных источников.....	60
Приложение	



**Приложение 6.**

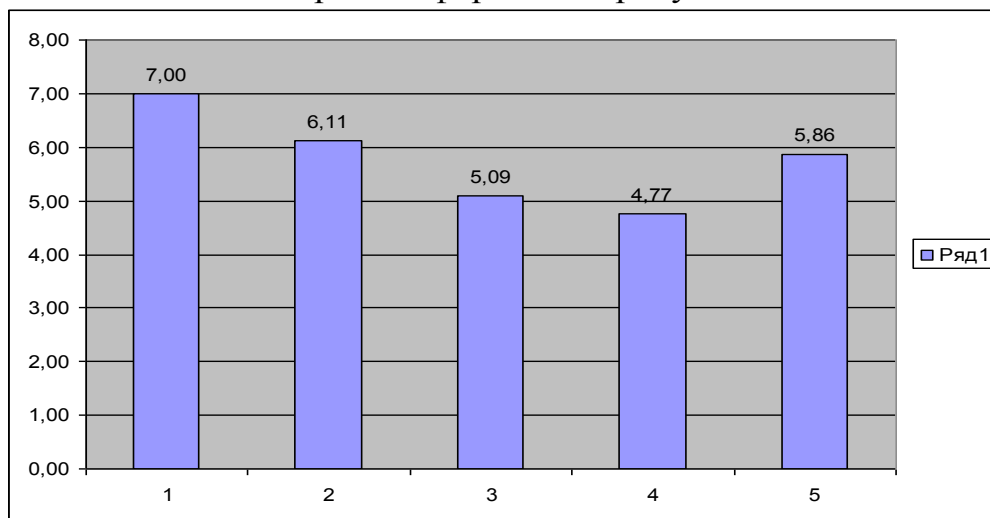
Образец оформления таблицы со среднегрупповыми значениями

Таблица 2.

Среднегрупповые значения показателей диагностики доминирующего стиля поведения в конфликте у мужчин и женщин

Опросник Томаса	Мужчины	Женщины
Компромисс	8	10
Сопrotивление	10	8
Приспособление	8	8
Избегание	4	6
Сотрудничество	6	4

## Образец оформления рисунка



Примечание: 1. Компромисс. 2. Соперничество. 3. Приспособление. 4. Избегание. 5. Сотрудничество.

Рис 5. Средние значения результатов диагностики стиля поведения в конфликте у девушек.

## Приложение 8.

### Образец анализа и интерпретации экспериментальных данных

Для выявления особенностей стилей поведения в конфликте у женщин с разным уровнем эмпатии сначала остановимся на результатах диагностики эмпатии у женщин (см. таблица 1, рис. 1).

Таблица 1.

Среднегрупповые показатели диагностики эмпатии у женщин по группе в целом

Уровень эмпатии	Количество	в %
Высокий	13	39
Средний	12	34
Низкий	8	22
Очень низкий	2	5

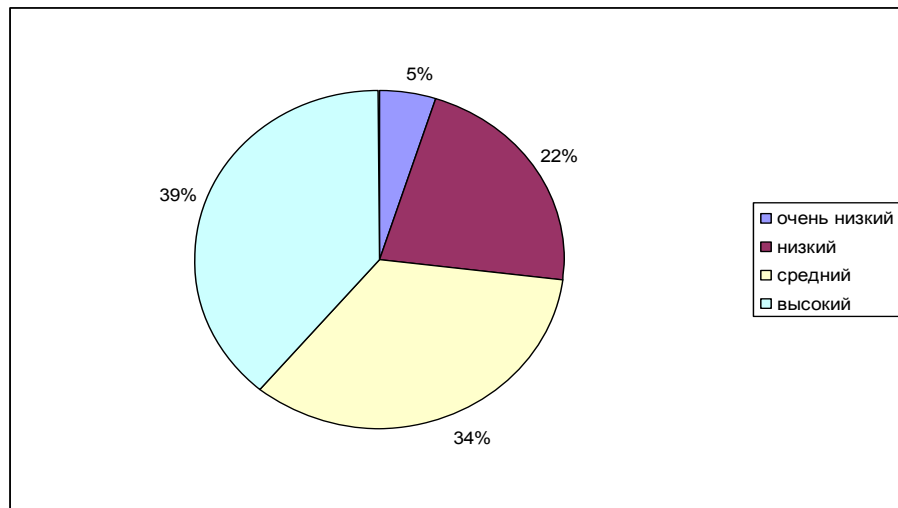


Рис. 1. Среднегрупповые показатели диагностики эмпатии у женщин по группе в целом

Из таблицы и диаграммы видно, что у большинства испытуемых женщин наблюдается высокий или средний уровень эмпатии. Следовательно, им свойственны склонность к сопереживанию в общении, стремление понять чувства партнера по общению. Однако среди испытуемых были выявлены женщины, у которых уровень эмпатии низкий и очень низкий. Вероятно, это качество у них недостаточно развито и поэтому не проявляется в общении.

Далее, для проверки гипотезы исследования, поделим всех испытуемых женщин на группы с более выраженной и менее выраженной эмпатией. В группу с более выраженной эмпатией мы объединим женщин с высоким и средним уровнем эмпатии. Соответственно, в группу с менее выраженной эмпатией войдут женщины с низким и очень низким значением эмпатии.

Рассмотрим особенности стилей поведения в конфликте женщин с более выраженной эмпатией, затем женщин с менее выраженной эмпатией и сопоставим полученные данные. Средние значения результатов диагностики стилей поведения в конфликте у женщин с более выраженной эмпатией

представлены в таблице 2. и т.д.

**Приложение 9**

Выпускная квалификационная работа выполнена мной самостоятельно.

Использованные в работе материалы и концепции из опубликованной научной литературы и других источников имеют ссылку на первоисточники.

Библиография включает \_\_\_\_ наименований.

Экземпляр выпускной квалификационной работы сдан на кафедру/в деканат

“ \_\_\_\_ ” \_\_\_\_\_ 201\_\_ г. \_\_\_\_\_

подпись студента

•

Лексические средства научного произведения<sup>1</sup>

Речевая функция	Лексические средства
Причина и следствие, условие и следствие	(и) поэтому, потому, так как Поскольку Отсюда следует Откуда следует Вследствие В результате В силу этого Ввиду этого В зависимости от В связи с этим, согласно этому В таком случае В этом случае В этих условиях В таких условиях (а) если (же) ..., то ... Это свидетельствует, указывает, говорит, соответствует, дает возможность, позволяет, способствует, имеет значение и т.д.
Временная соотнесенность и порядок изложения	Сначала, прежде всего, в первую очередь Первым шагом, последующим шагом, предшествующим шагом Одновременно, в то же время, здесь же Наряду с этим Предварительно, ранее, выше Еще раз, вновь, снова Затем, далее, потом, ниже В дальнейшем, в последующем, впоследствии Во-первых, во-вторых ... В настоящее время, до настоящего времени В последние годы, за последние годы Наконец, в заключение
Сопоставление и противопоставление	Однако, но, а, же Как..., так и ...; так же, как и ... Не только, но и ... По сравнению; если..., то... В отличие, в противоположность, наоборот Аналогично, также, таким же образом С одной стороны, с другой стороны В то время как, между тем, вместе с тем Тем не менее

<sup>1</sup> Ануфриев А.Ф. Научное исследование. – М.: Ось-89, 2005. – С. 55-57



Дополнение или уточнение	Также и, причем, при этом, вместе с тем Кроме того, сверх того, более того Главным образом, особенно
Ссылка на предыдущее или последующее высказывание	Тем более, что ... В том числе, в случае, то есть, а именно ... сказано, ... упомянуто, ... показано, ... отмечено, ... установлено, ... получено, ... обнаружено, ... найдено Как говорилось (указывалось, отмечалось, подчеркивалось) выше Согласно этому Сообразно этому Соответственно этому В соответствии с этим, в связи с этим В связи с вышеизложенным Данный, названный, рассматриваемый и т.д. Такой, такой же, подобный, аналогичный, сходный Подобного рода, подобного типа Следующий, последующий, некоторый Многие из них, один из них, некоторые из них Большая часть, большинство
Обобщение, вывод	Таким образом, итак, следовательно В результате, в итоге, в конечном счете Из этого (отсюда) следует (вытекает, понятно, ясно) Это позволяет сделать вывод, это сводится к следующему, это свидетельствует Наконец, в заключение
Иллюстрация сказанного	Например, так, в качестве примере Примером может служить Такой, как (например) В случае, для случая О чем может судить, что очевидно
Введение новой информации	Рассмотрим следующие случаи Остановимся подробно на... Приведем несколько примеров Основные преимущества этого метода ... Некоторые дополнительные замечания... Несколько слов о перспективах исследования