

АВТОНОМНАЯ НЕКОММЕРЧЕСКАЯ ОРГАНИЗАЦИЯ
ВЫСШЕГО ОБРАЗОВАНИЯ
«РОССИЙСКИЙ НОВЫЙ УНИВЕРСИТЕТ»

Институт психологии и педагогики
Кафедра педагогического образования

МЕТОДИЧЕСКИЕ РЕКОМЕНДАЦИИ
ПО ПОДГОТОВКЕ К ГОСУДАРСТВЕННОЙ ИТОГОВОЙ АТТЕСТАЦИИ

Код и направление подготовки 44.04.01 Педагогическое образование
Уровень высшего образования – магистратура
Магистерская программа: Управление образовательной организацией

Методические рекомендации рассмотрены и утверждены на заседании кафедры педагогического образования 03 сентября 2018, протокол № 2.

Заведующий кафедрой педагогического образования,
кандидат педагогических наук, доцент _____ Головятенко Т.А.



Москва
2018 год

Содержание

Методические рекомендации студентам по подготовке государственной итоговой аттестации.....	3
Критерии оценки сдачи государственного экзамена.....	7
Правила подготовки, оформления и защиты выпускной квалификационной работы.....	8
Приложения.....	20

Методические рекомендации студентам по подготовке государственной итоговой аттестации

Выбор темы и руководителя выпускной квалификационной работы

ВКР обучающегося – это итоговая работа (исследование) на заданную тему, выполненная автором/коллективом авторов самостоятельно на базе полученных в процессе обучения теоретических знаний и практических умений и навыков. Подготовка к написанию ВКР начинается с выбора темы и руководителя.

Тематика ВКР разрабатывается выпускающей кафедрой с учетом пожеланий работодателей и интересов обучающихся и соответствует профилю подготовки выпускника. Тематика ВКР ежегодно обновляется в соответствии с развитием науки и техники, соответствует профилю ОП, обеспечивает возможность самостоятельной деятельности обучающегося в процессе подготовки ВКР, имеет практическую направленность, формируется с учетом последовательного планирования тематики учебно-исследовательских (курсовых) работ и научно-исследовательской работы студентов в течение всего периода обучения.

Обучающимся предоставляется право до издания приказа об утверждении темы ВКР предложить свою тему ВКР с необходимым обоснованием целесообразности ее разработки для практического применения в соответствующей области профессиональной деятельности или на конкретном объекте профессиональной деятельности. Предложенная обучающимся (группой обучающихся, выполняющих ВКР совместно) тема обсуждается на заседании выпускающей кафедры при условии согласования с предполагаемым руководителем ВКР и заведующим выпускающей кафедрой и либо утверждается, либо отклоняется.

На основании соответствующего протокола заседания кафедры и заявлений обучающихся деканат факультета (института) в течение месяца с момента ознакомления обучающихся с тематикой ВКР готовит проект приказа о закреплении тем ВКР за обучающимися.

Корректировка темы ВКР в порядке исключения допускается не менее чем за один месяц до установленного календарным учебным графиком срока защиты по личному заявлению студента с согласия руководителя ВКР и заведующего выпускающей кафедрой с изданием соответствующего приказа.

Для подготовки ВКР обучающемуся (нескольким обучающимся, выполняющим ВКР совместно) назначаются из числа работников Университета руководитель ВКР и, при необходимости, консультант (консультанты) по подготовке ВКР.

Руководитель ВКР в течение 10 дней с даты приказа о закреплении тем ВКР оформляет и выдает обучающемуся задание на ВКР, которое разрабатывается с учетом установленных образовательной программой видов и задач профессиональной деятельности и требований к результатам освоения ОП в части сформированности соответствующих.

К государственной итоговой аттестации допускается обучающийся, не имеющий академической задолженности и в полном объеме выполнивший учебный план или индивидуальный учебный план по ОП ВО.

Государственная итоговая аттестация включает: сдачу государственного экзамена и защиту выпускной квалификационной работы.

Примерные вопросы к государственному экзамену

1. Раскройте общее состояние педагогической науки в начале XXI века.
2. Покажите роль и место методологии в развитии педагогической науки.
3. Дайте характеристику современным тенденциям развития педагогической науки.

4. Структура современной образовательной системы.
5. Виды и уровни образования и типы образовательных организаций. Уровневая структура.
6. Дайте характеристику основных международных систем оценки качества образования.
7. ФГОС в контексте государственной образовательной политики.
8. Федеральные государственные образовательные стандарты. Порядок разработки, утверждения и введения.
9. Охарактеризуйте современное состояние системы дошкольного образования.
10. Раскройте состояние системы общего образования и результаты реализации национального проекта «Наша новая школа».
11. Охарактеризуйте состояние начального профессионального и среднего профессионального образования.
12. Раскройте современное состояние высшего профессионального образования.
13. Охарактеризуйте состояние негосударственного сектора образования.
14. Раскройте особенности перехода системы образования на компетентностный подход к результатам образования.
15. Дайте характеристику уровневому подходу в системе высшего профессионального образования (подготовка бакалавров, специалистов, магистров).
16. Раскройте основные направления модернизации системы образования в Российской Федерации.
17. Цели и задачи Болонского процесса, основные положения Болонской декларации
18. Покажите исторические вехи формирования единого европейского образовательного пространства.
19. Покажите результаты выполнения Россией целей Болонского процесса и положений Болонской декларации.
20. Дайте общую характеристику ключевым проблемам современной педагогической науки.
21. Инновационные процессы в сфере образования и стратегии развития общества.
22. Инклюзивное обучение детей с ОВЗ в России.
23. Современные технологии обучения и воспитания детей с ОВЗ.
24. Социализация детей с ограниченными возможностями здоровья как цель обучения и воспитания.
25. Культура школы в контексте инклюзивного образования.
26. Оценка эффективности инновационного образования: критерии и процедуры.
27. Раскройте проблему непрерывного образования современного человека.
28. Охарактеризуйте методы активного обучения с позиций увеличения в учебном процессе удельного веса занятий в интерактивных формах.
29. Назовите требования реализации принципа культуросообразности в воспитании.
30. Обоснуйте роль воспитания в образовании человека и в его становлении как личности.
31. Раскройте требования реализации принципа природосообразности в воспитании.
32. Раскройте концепцию культурно-исторического развития личности (Л.С. Выготский) применительно к воспитанию человека.
33. Охарактеризуйте специфику воспитания в современной общеобразовательной школе.
34. Покажите основные положения концепции активности личности (С.Л. Рубинштейн) применительно к воспитанию человека.
35. Критерии и уровни профессионализма педагога.
36. Разграничение компетенции в области образования между органами государственной власти и органами управления образованием различных уровней.
37. Образовательная организация: права, обязанности, компетенция и ответственность.

38. Порядки организации и осуществления образовательной деятельности по соответствующим образовательным программам.
39. Платные дополнительные образовательные услуги и порядок их представления.
40. Государственная аккредитация и лицензирование образовательной деятельности.
41. Виды и уровни образования, образовательные программы.
42. Типы образовательных организаций и реализуемые ими образовательные программы.
43. Право и гарантии права работников на труд.
44. Права и социальная защита субъектов образовательной деятельности.
45. Основные положения и нормы законодательства о правах ребенка.
46. Права и обязанности родителей несовершеннолетних обучающихся.
47. Основные функции, методы и принципы государственного управления.
48. Менеджмент в образовании: сущность, содержание, специфика.
49. Образовательные системы, их иерархия, структура, параметры и характеристики.
50. Система государственно-общественного управления образованием и образовательной организацией.
51. Планирование в образовательной организации как средство решения управленческих задач.
52. Воспитательная система школы как объект управления: понятие и структура.
53. Сущность научно-методической работы, ее цели и задачи в контексте развития образовательной организации.
54. Организация опытно-экспериментальной и исследовательской деятельности как условие и фактор развития образовательной организации.
55. Формирование системы управления персоналом в образовательной организации.
56. Управление профессиональным развитием педагога в системе управления персоналом образовательной организации.
57. Аттестация педагогических кадров как фактор развития профессиональной компетентности.
58. Приоритеты современной кадровой политики в образовательной организации.
59. Направления обучения персонала: подготовка, переподготовка, повышение квалификации. Основные формы обучения.
60. Планирование деятельности образовательной организации. Годовой план работы образовательной организации как средство управления.
61. Образовательная программа как нормативный документ учреждения. Требования к структуре и содержанию образовательной программы.
62. Реализация образовательных программ с применением электронного обучения и дистанционных образовательных технологий.
63. Нормативно-правовая база, регламентирующая вопросы обеспечения и оценки качества образования.
64. Локальные акты образовательной организации, регламентирующие деятельность образовательной организации по обеспечению и совершенствованию качества образования.
65. ФГОС как основа оценки качества деятельности образовательной организации.
66. Проектирование внутренней системы оценки качества образовательной организации на основе программно-целевого подхода.
67. Принципы и функции управления качеством. Механизм управления качеством.
68. Система управления качеством в образовательной организации.
69. Психология управления людьми и организацией. Психологические особенности управления коллективом.
70. Возможности управления конфликтом. Роль руководителя в разрешении конфликтов и профилактике конфликтных ситуаций.

Типовые задачи (практические задания) к государственному экзамену

1. На основе анализа ФГОС (по выбору отвечающего – любого уровня образования) сделайте вывод о том, насколько в выбранном стандарте созданы возможности для развития личности обучающегося, какими методиками и технологиями они могут быть обеспечены

2. Опишите на уровне образовательной организации поэтапно механизм проектирования и внедрения инновационного образовательного проекта (по выбору отвечающего: относящегося к сфере обучения, внеурочной деятельности, к определенному уровню образования (дошкольному, начальному, общему, и др.), включая критерии оценки его результативности.

3. На основе анализа нормативно-правовой базы современного российского образования определите характер управления им: государственный, государственно-общественный, общественно-государственный, общественный.

4. На основании анализа государственных стандартов нового поколения покажите, какие возможности и условия для духовно-нравственного развития и воспитания заложены в содержании стандарта. Каким образом педагог может использовать потенциал художественно-культурной среды образовательной организации.

5. Определите системные свойства, характерные для современного образовательной организации: общеобразовательная школа, дошкольная образовательная организация, образовательное учреждение высшего профессионального образования.

6. Докажите или опровергните возможность применения ситуационного подхода при управлении современной образовательной организацией как подсистемой системы образования.

7. Сравните (по выбору отвечающего) две образовательные системы. На основании проведенного стратегического и оперативного анализа покажите, в чем специфика организации управленческих процессов в данных системах.

8. Определите уровни управления в одном из образовательных организаций: общеобразовательная школа, дошкольная образовательная организация, образовательная организация высшего образования.

9. Определите приоритетные роли руководителя современного образовательной организации нового типа.

10. Приведите примеры организации командной работы и использования процедур принятия решений в ходе экспертизы образовательной среды школы.

11. Предложите примерную модель компетенций на выбор: учителя школы, воспитателя детского сада, преподавателя вуза.

12. На основе Федерального закона № 83-ФЗ от 8 мая 2010 года «О внесении изменений в отдельные законодательные акты РФ в связи с совершенствованием правового положения государственных (муниципальных) учреждений» проанализируйте преимущества и недостатки различных типов образовательных организаций.

13. Предложите современные формы социального проектирования в образовательной организации (тип организации по выбору обучающегося).

14. Определите экономическую целесообразность отмены единой тарифной сетки. В чем состоят преимущества и недостатки перехода на новую форму заработной платы, состоящую из базовой, компенсационной и стимулирующей частей.

15. Предложите проект разработки в рамках образовательной организации компетентностно-ориентированных заданий для итоговой, рубежной, текущей аттестации (ступень образования и образовательная область – по выбору обучающегося).

16. Определите стратегические цели образовательных организаций: общеобразовательной школы, дошкольной образовательной организации, образовательной организации высшего образования.

17. Охарактеризуйте известные Вам цифровые (электронные) образовательные

ресурсы, принципы использования ЦОР в образовательной среде и специфику деятельности педагога при организации учебного процесса на основе использования ЦОР (ЭОР).

18. Функция контроля образовательного процесса. Проиллюстрируйте на примере вуза (общеобразовательной школы и др.).

19. Предложите пример комплексного использования разных источников информации в образовательном процессе или пример оценки знаний, обучающихся с использованием ИКТ.

20. Дайте свое обоснование позитивных и негативных сторон рыночной конкуренции, какое влияние она оказывает на государственные образовательные организации?

21. Функция планирования образовательного процесса. Проиллюстрируйте на примере вуза (общеобразовательной школы, ДОО и др.).

22. Определите особенности налогообложения результатов финансово-экономической деятельности образовательной организации и риски.

23. Определите связь маркетинга образовательной организации с управлением качеством образования.

24. Проиллюстрируйте на примере организацию образовательного процесса в вузе (общеобразовательной школе, дошкольной образовательной организации и др.).

25. Предложите перечень бизнес-процессов (управляющих, производственных и поддерживающих), необходимых для управления общеобразовательной школой.

26. Дайте аргументированную характеристику своих профессиональных качеств и компетенций и обоснуйте программу их саморазвития.

27. Составьте план дискуссии, определите аргументационное поле по конкретной проблеме.

28. Составьте классификацию педагогических работников на примере отдельной образовательной организации.

29. Составьте план повышения квалификации педагогического работника.

30. Разработайте план адаптации современных достижений науки к образовательному процессу.

31. Обоснуйте выбор функций управления, в которых реализуется деятельность руководителя образовательной организацией.

32. Составьте план собеседования с потенциальным педагогическим работником.

33. Составьте диагностическую матрицу трудового коллектива.

34. Разработайте план оптимизации труда в конкретной (известной вам) ситуации.

35. Смоделируйте командную работу для решения задач развития образовательной организации.

Критерии оценки сдачи государственного экзамена

Основными критериями оценки уровня подготовки и сформированности соответствующих компетенций выпускника являются:

- уровень усвоения студентом теоретических знаний, навыков и умений использовать их для решения профессиональных задач;
- степень владения профессиональной терминологией;
- логичность, обоснованность, четкость ответа;
- правильность решения практического задания;
- сочетание полноты и лаконичности ответа;
- сформированность компетенций (разносторонний анализ и раскрытие теоретического вопроса и (или) практической задачи);

- ориентирование в нормативной, научной и специальной литературе культура ответа.

При проведении ГЭ устанавливаются следующие критерии оценки знаний выпускников:

Оценка «отлично» - глубокие исчерпывающие знания всего программного материала, понимание сущности и взаимосвязи рассматриваемых процессов и явлений, твердое знание основных положений смежных дисциплин: логически последовательные, содержательные, полные правильные и конкретные ответы на все вопросы экзаменационного билета и дополнительные вопросы членов ГЭК; использование в необходимой мере в ответах на вопросы материалов всей рекомендованной литературы.

Оценка «хорошо» - твердые и достаточно полные знания всего программного материала, правильное понимание сущности и взаимосвязи рассматриваемых процессов и явлений; последовательные, правильные, конкретные ответы на поставленные вопросы членов ГЭК при свободном устранении замечаний по отдельным вопросам.

Оценка «удовлетворительно» - твердое знание и понимание основных вопросов программы; правильные и конкретные, без грубых ошибок ответы на поставленные вопросы членов ГЭК при устранении неточностей и несущественных ошибок в освещении отдельных положений при наводящих вопросах; основная рекомендованная литература использована недостаточно.

Оценка «неудовлетворительно» - неправильный ответ хотя бы на один из основных вопросов членов ГЭК; грубые ошибки в ответе; непонимание сущности излагаемых вопросов; неуверенные и неточные ответы на дополнительные вопросы.

Правила подготовки, оформления и защиты выпускной квалификационной работы (магистерской диссертации)

Выпускная квалификационная работа выполняется под руководством научного руководителя. Тему выпускной квалификационной работы студент может выбрать среди рекомендованных кафедрой тем. Обучающимся предоставляется право предложить свою тему ВКР с необходимым обоснованием целесообразности ее разработки для практического применения в соответствующей области профессиональной деятельности или на конкретном объекте профессиональной деятельности. Предложенная обучающимся тема обсуждается на заседании кафедры при условии согласования с предполагаемым руководителем ВКР и заведующим выпускающей кафедрой и либо утверждается, либо отклоняется. Для закрепления темы выпускной квалификационной работы и научного руководителя студент оформляет заявление через месяц после начала обучения по магистерской программе (см. Приложение 1).

Руководитель ВКР в течение 10 дней с даты приказа о закреплении тем ВКР оформляет и выдает обучающемуся задание и план-график выполнения ВКР (см. Приложение 2). В ходе выполнения выпускной квалификационной работы студент имеет право обратиться к своему научному руководителю за консультацией и должен отчитываться на каждом этапе подготовки ВКР. ВКР должна быть выполнена с соблюдением требования о неправомерном заимствовании результатов работ других авторов (плагиат). Обучающиеся за 20 дней до защиты представляют специалисту деканата законченную ВКР в электронном виде (на CD/DVD диске) для проведения экспертизы на отсутствие неправомерных заимствований и определения общего объема заимствований.

Обучающийся несет ответственность за соответствие содержания ВКР в электронном виде содержанию ВКР, представленной впоследствии в бумажном варианте для защиты. ВКР, не прошедшие экспертизу на отсутствие неправомерных заимствований, к защите не допускаются.

ВКР считается прошедшей проверку успешно – при обнаружении 75% и более оригинальности текста.

Выпускная квалификационная работа, выполненная неграмотно и оформленная не в соответствии с требованиями, не принимается и студент не допускается к защите.

В структуру выпускной работы входят:

Титульный лист. Титульный лист является первой страницей выпускной квалификационной работы и информирует о теме выпускной квалификационной работы, исполнителе, научном руководителе, месте и времени ее написания. Оформление титульного листа ВКР студентов специалистов, магистров и бакалавров отличается. Оформление титульного листа выпускной квалификационной работы («Магистерской диссертации») студентов, обучающихся по направлению подготовки «Психология» смотрите в Приложении 3.

Содержание. В содержании последовательно перечисляются заголовки выпускной квалификационной работы: введение, номера и заголовки глав, подразделов, заключение, список используемых источников и приложения с указанием номера страницы, на которой помещен каждый заголовок. Все заголовки в оглавлении записывают строчными буквами (первая – прописная). Последнее слово каждого заголовка соединяют отточием с соответствующим номером страницы, на которой расположен заголовок. Номер страницы проставляют справа арабской цифрой без буквы “с” и знаков препинания. Слово «Содержание» записывают в виде заголовка (по центру, симметрично тексту) жирным шрифтом прописными буквами (см. Приложение 4).

Введение. Во введении обосновывается выбор темы, раскрывается актуальность, разработанность и практическое значение избранной темы, формулируются объект и предмет исследования, определяются цель и задачи выпускной квалификационной работы, обозначается рабочая гипотеза, называются методики исследования и указывается структура выпускной квалификационной работы. Рекомендуемый объем введения – 2-3 страницы.

Актуальность – это важность избранной темы для психологии в научном и практическом плане. Магистерская диссертация должна быть направлена на решение актуальной с практической и научной точек зрения проблемы. В практическом плане актуальность определяется необходимостью поиска новых знаний для решения острой стоящей и неразрешенной практической проблемы, обусловлена необходимостью и важностью разработки диагностической методики или развивающей программы, имеющей практическую направленность. С научной позиции актуальность обусловлена необходимостью решения конкретной научной проблемы в связи с отсутствием или фрагментарностью необходимых знаний в области педагогики и психологии.

Проблема исследования – это научный вопрос, решение которого представляет практический или теоретический интерес. Постановка проблемы и соответствующего исследовательского вопроса – начало любого исследования. Научная проблема формулируется в терминах определенной научной отрасли. Формулируя научную проблему, мы сужаем диапазон поиска ее возможных решений и в неявном виде выдвигаем гипотезу исследования. Разработанность – это краткий обзор научных работ и публикаций по проблеме исследования.

Объект исследования – это психологическое явление, рассматриваемое у определенной категории испытуемых или общности (например, у людей определенного возраста, пола, статуса и т.д.). Объект исследования формулируется исходя из проблемы исследования.

Предмет исследования – это то, что вы хотите рассказать об объекте исследования, какой аспект объекта исследования изучаете. Предмет исследования формулируется исходя из объекта исследования. Предмет исследования, как правило, это одна из сторон объекта, уже объекта в содержательно-смысловом аспекте. Например, если объектом исследования являются адаптация молодых специалистов в коллективе, то

предметом являются факторы и условия успешной адаптации молодых специалистов в коллективе (т.к. самооценка и мотивация – это личностные характеристики). Таким образом, предмет устанавливает познавательные границы исследования, т.к. один и тот же объект может предполагать множество предметов исследования.

Цель исследования определяет направление исследования. Как правило, цель исследования переключается с названием темы исследования.

Например, если тема выпускной квалификационной работы: «Особенности поведения сотрудников разного пола и статуса в конфликтных ситуациях общения», то целью исследования является выявить особенности стилей поведения в конфликте у учащихся разного пола и социометрического статуса. Цель исследования определяет направление исследования.

Цель работы обычно заключается в том, чтобы: «Выявить...», «Определить...», «Дать характеристику...» и т.п.. Цель выпускной квалификационной работы конкретизируется в задачах.

Задачи – это конкретные шаги, которые необходимо выполнить для достижения цели. Например, для достижения цели, сформулированной в предыдущем абзаце, необходимо сделать обзор литературы и источников по проблеме исследования, подобрать и подготовить диагностические методики для проведения исследования, провести диагностику стилей поведения конфликтов у сотрудников, выявить стилевые особенности поведения в конфликте.

Задачи исследования подразделяются на две группы: теоретические и эмпирические. Теоретические задачи обычно решаются путем анализа, синтеза, поиска сходного и различного, абстрагирования и обобщения, классификации и систематизации теоретических и эмпирических данных, имеющих в литературе.

Теоретические задачи могут решаться также с помощью логических умозаключений, когда исследователь на основе имеющихся в литературе знаний логическим путем выводит новое научное знание. Следует отметить, что далеко не любой обзор литературы может быть назван теоретическим исследованием. Магистерская диссертация содержит обычно одну теоретическую задачу – выявление проблемы, которая может быть решена эмпирическим путем. Поэтому обоснование гипотезы или цели исследования – по сути и есть решение этой теоретической задачи путем анализа, сравнения и обобщения литературы. Основным вывод при решении данной задачи заключается в том, чтобы определить, каких знаний недостает в современной науке; на их поиск и будет направлено ваше эмпирическое исследование.

Эмпирические задачи решаются путем сбора и анализа данных, полученных с помощью эмпирических методов, таких как наблюдение, эксперимент, беседа, анкетирование, измерение, а также методов качественной и количественной обработки этих данных, таких как типологизация, корреляция, сравнение, факторизация. Формулируя задачи, целесообразно присваивать им порядковые номера. Это облегчает восприятие соответствующего материала читателями.

Гипотеза исследования выдвигается для выявления определенных фактов, которые исследователь должен подтвердить или опровергнуть. Например, можно предположить, что у девочек, в силу их социальной направленности, будут наблюдаться такие стили поведения в конфликте как сотрудничество и компромисс, в отличие от мальчиков, у которых будут наблюдаться склонность к соперничеству. В ходе исследования наше предположение может как подтвердиться, так и быть опровергнутым

Для проверки гипотезы в исследовании используются **исследовательские методики**. Те методики, которые автором выпускной квалификационной работы использованы, должны быть перечислены во введении.

Новизна исследования. Научное исследование, проведенное в рамках магистерской диссертации, должно вносить определенный новый вклад в совокупность имеющихся знаний по изучаемой проблеме, содержать новизну в решении поставленной

проблемы.

Практическая значимость исследования состоит в возможности применения его результатов для решения задач практики. В своей работе студенту необходимо показать, чем полученные им научные результаты могут быть полезны для решения практических задач в определенной сфере деятельности.

Во введении также указывается структура выпускной квалификационной работы: **наличие основных разделов выпускной квалификационной работы и приложения**, количество таблиц и рисунков. Например, выпускная квалификационная работа состоит из введения, двух глав (теоретической и экспериментальной), заключения, списка литературы и двух приложений. В выпускной квалификационной работе представлены 5 таблиц и 8 рисунков.

Текст, расположенный между введением и заключением, составляет основную часть выпускной квалификационной работы. Она традиционно включает в себя две главы: теоретическую и эмпирическую (практическую). Каждая из глав включает по 3 параграфа. В теоретической главе осуществляется критический обзор литературы по проблеме исследования. В ней раскрывается история и теория исследуемой проблемы, феноменология и сущность изучаемых психологических явлений, освещаются различные подходы и аспекты ее решения.

При написании теоретической главы студент должен продемонстрировать свои умения логично, четко, ясно и лаконично излагать материал, делать теоретические обобщения и формулировать выводы. В теоретической главе осуществляется критический обзор литературы по проблеме исследования. В ней раскрывается история и теория исследуемой проблемы, освещаются различные подходы и аспекты ее решения. При написании теоретической главы студент должен продемонстрировать свои умения логично, четко, ясно и лаконично излагать материал, делать теоретические обобщения и формулировать выводы.

Основными типами публикаций, в которых можно найти информацию по интересующей тематике магистерской диссертации, являются:

- 1) книги,
- 2) статьи в журналах, сборниках, а также в опубликованных материалах конференций,
- 3) электронные ресурсы. В зависимости от количества авторов и структуры книги выделяют следующие типы изданий: монография, коллективная монография, сборник научных трудов.

Монография — книга, содержащая изложение результатов научного исследования, посвященного одному вопросу. В том случае, когда она написана несколькими авторами, ее называют коллективной монографией.

Сборник научных трудов содержит несколько статей по ряду проблем сходной тематики, но не объединенных общей идеей или структурой исследования.

При изучении источников по теме следует помнить, что книги и статьи могут иметь разную адресацию: от этого зависят их стиль и содержание. Первый тип публикаций — это научные книги и статьи, предназначенные для коллег — профессиональных психологов. Они пишутся, как правило, строго научным языком, и в их задачу входит сообщение новых данных по какой-либо проблеме.

Студенты могут испытывать трудности при чтении таких книг по причине недостаточного знания существа описываемой проблемы и используемой терминологии. Второй тип публикаций — это учебники и учебные пособия, предназначенные для учащихся высших и средних учебных заведений. Они пишутся также научным языком. Степень сложности и доступности изложения, количество используемой научной терминологии должны соответствовать уровню знаний студентов, для которых это учебное пособие предназначено.

Основная задача, на которую ориентируются авторы такого рода книг, —

систематизированное изложение какой-либо области психологического знания. Поэтому изучение литературы полезно начинать с учебников и учебных пособий.

Третий тип публикаций — справочники и словари, где в определенной системе объясняются термины и понятия, а также некоторые разделы психологического знания. Обращение к ним также целесообразно на первом этапе работы, поскольку в них можно найти типичные определения понятий, классификации явлений, описание основных психологических закономерностей. Четвертый тип публикаций — это научно-популярные книги и статьи, предназначенные для широкого круга читателей. Они содержат доступное и ясное изложение какой-либо психологической проблемы, написаны научно-популярным языком и не предполагают знания читателем профессиональной психологической терминологии.

Научные термины или доступно разъясняются, или заменяются более простыми языковыми оборотами. Задача автора такой книги — популяризация психологических знаний, повышение психологической культуры читателя.

Практические рекомендации по работе с источниками. Начинайте поиск с книг и статей последних лет издания, затем постепенно переходите к предыдущим годам. Это позволит в первую очередь познакомиться с современным состоянием проблемы и изучить последние библиографические обзоры по теме. Далее осуществляйте поиск в обратную сторону. Если современная статья относится к теме вашей работы, ее ссылки и библиография дадут полезный ключ к тому, в каком направлении продолжить обзор литературы. Имейте в виду два важных критерия при составлении списка литературы, который предстоит прочитать: (а) список должен в достаточной мере отражать имеющиеся в литературе знания по данной теме, и (б) он должен обеспечивать соответствующий контекст для собственного исследования, если вы пишете обзор литературы как часть введения в эмпирическое исследование. Ищите теоретические статьи по теме.

Теоретические статьи, которые прямо связаны с вашей темой, должны быть включены в обзор литературы. Однако поиск литературы, скорее всего, приведет к отчетам об эмпирических исследованиях, поскольку этот тип статей преобладает в научных журналах по психологии. Важно отметить, что авторы отчетов об эмпирических исследованиях чаще всего соотносят свои результаты с теоретическими работами и потому дают ссылки на соответствующую литературу.

Обратите на них внимание. Ищите обзорные статьи по теме. Ранее опубликованные обзорные статьи помогут в планировании нового обзора литературы, который вы собираетесь предпринять. Они полезны для того, чтобы представить, насколько широк круг литературы по теме, какого рода эта литература, а также дают возможность найти большой список ссылок на другие источники.

Выявите классические исследования и ведущих теоретиков. Классические исследования и теоретики вносят исторически важный вклад в понимание научной или научно-практической проблемы, поэтому знакомство с ними студента необходимо при изучении современных исследований по теме. Пренебрежение этим является серьезной ошибкой. Понять, какие исследования относятся к классическим, можно по контексту, в котором они цитируются, и по словам, которыми они сопровождаются («важное», «значительное» и т.п.). Кроме того, если вы замечаете, что в разных работах разные авторы регулярно ссылаются на определенные книги и статьи, то есть основание полагать, что описываемые в них теории и исследования относятся к числу классических. Можно также познакомиться с учебниками соответствующей тематики. Их авторы обычно описывают историю изучения проблемы.

Определитесь с основными понятиями. Полезно с самого начала дать предварительные определения основных понятий, чтобы избежать ошибочной интерпретации терминов изучаемой темы. Посмотрите значения терминов в педагогических и психологических словарях.

Все чаще исследователи пользуются электронными ресурсами для проведения теоретического обзора. Электронные адреса сайтов и веб-страниц Среди русскоязычных следует отметить такие базы данных, как:

1. Российская сеть информационного общества, созданная в 1999 г. как открытое объединение людей, занимающихся проблемами развития экономики, политики, образования, общества в целом, на базе сетевых и информационных технологий, исследователей психологических, социальных и философских вопросов интернеткоммуникаций: www.isn.ru/index314.shtml.

2. Научная электронная библиотека включает полнотекстовые электронные версии лучших зарубежных и российских журналов по всем направлениям фундаментальной науки (свыше 6 тыс. названий журналов, около 8,5 млн. статей), диссертации авторов из более чем 1000 учебных заведений мира, базы данных по медицине, математике, журналы ИНИОН РАН, информационный бюллетень РФФИ и т.д.: www.elibrary.ru.

3. Университетская информационная система «РОССИЯ» создана и поддерживается как база электронных ресурсов для исследований и образования в области экономики, социологии, политологии, международных отношений и других гуманитарных наук и с 2000 г. открыта для коллективного доступа университетов, вузов, научных институтов РФ и специалистов: www.cir.ru/index.jsp.

4. Библиотека диссертаций предназначена для студентов, соискателей, аспирантов, занимающихся научными исследованиями, а также для всех, кто интересуется состоянием науки на современном этапе развития общества. Обеспечен свободный доступ к электронным версиям кандидатских и докторских диссертаций по всем отраслям знания. Здесь же содержится самая свежая информация об изменениях в сфере законодательства, касающегося различных аспектов защиты диссертаций, о списке необходимых для защиты документов и о самой процедуре защиты. На сайте кандидаты и доктора наук делятся опытом и сведениями, необходимыми для защиты и помогающими избежать многих трудностей и проблем при подготовке и защите диссертации: www.dissert.hio.ru.

5. Открытая электронная библиотека (проект Российской государственной библиотеки). Опубликованы полные тексты книг (более 6 тысяч), диссертаций (более 500), иллюстрации по всем отраслям знания: orel.rsl.ru.

6. Портал www.auditorium.ru содержит обширную библиотеку учебной и научной литературы по различным гуманитарным дисциплинам, в том числе психологии.

7. Государственная научная педагогическая библиотека им. К.Д. Ушинского. На сайте представлены в свободном доступе электронный каталог, полнотекстовая база авторефератов диссертаций по педагогике и народному образованию, коллекции ссылок на Интернет-ресурсы. Особенно интересна коллекция ссылок на полнотекстовые документы «Педагогика в Интернете» с несколькими разделами, включая психологию (26 ссылок). Коллекция ссылок постоянно пополняется: www.gnpbu.ru. 8. Центр развития кадровых технологий. Сайт создан с целью развития информационного обмена в среде научной общественности, оказания помощи аспирантам и соискателям в научных исследованиях, подготовке диссертаций, поиске коллег. Он предлагает Федеральную базу диссертационных исследований, которой можно воспользоваться, не приезжая в Москву. Часть оказываемых услуг платная: nauka.vkpk.ru.

9. «Русский курьер» — центр электронной доставки документов и информации Российской государственной библиотеки.

Предоставляет следующие услуги:

- поиск документов и информации;
- электронное копирование книг, статей, авторефератов и других документов из фондов российских и зарубежных библиотек;
- справочно-библиографические услуги;
- составление фактографических, библиографических и адресных справок;
- написание аналитических обзоров по культуре и искусству;

- изготовление и копирование микрофильмов и микрофиш;
- экспресс-переводы.

Цель работы «Русского курьера» — сделать богатейшие фонды Российской государственной библиотеки, а также других библиотек, архивов, баз данных доступными пользователю в любой точке земного шара. Партнерами Российской государственной библиотеки и «Русского курьера» по книгообмену и межбиблиотечному абонементу являются 2500 библиотек более чем в 100 странах: www.edd.ru.

10. Электронная библиотека диссертаций РГБ предоставляет возможности доступа к электронным диссертациям и электронным каталогам диссертаций и авторефератов: www.diss.rsl.ru.

11. Научная библиотека им. Н.И. Лобачевского имеет Интернет-адрес: lsl.ksu.ru/insidel0.htm. На сайте — удобный доступ к электронным каталогам российских библиотек.

12. Портал «Гуманитарное образование» содержит учебную и научную литературу, диссертации по ряду гуманитарных дисциплин, в том числе по психологии: humanities.edu.ru.

13. PsycINFO. Большие электронные базы данных психологической литературы, опубликованной в мире содержатся на сайте www.apa.org/psycinfo. Основная база данных содержит около 2 млн. ссылок на психологическую литературу с XIX в. до настоящего времени из журнальных статей, книг, фрагментов книг, отчетов и диссертаций. В базе можно найти резюме огромного числа психологических публикаций.

14. PsycLIT — платная база данных Американской психологической ассоциации (АРА). Предназначена для того, чтобы обеспечить электронный поиск исследовательской литературы по психологии со всего мира. Представлены все аспекты педагогики и смежных дисциплин. База данных содержит более 730 тыс. записей по педагогике и психологии, резюме и индексирование 1300 профессиональных журналов из почти 50 стран, с 1887 г. по настоящее время. Более 12 тыс. новых записей добавляется ежеквартально из журналов, книг, фрагментов книг: www.rose-net.co.ir/products/PRODUCTSI/EBSCO/PsycLIT.htm. В связи с интенсивно развивающейся сетью Интернет-сайты могут менять адреса.

Для поиска их нового места в сети можно воспользоваться поисковыми системами, например, www.google.ru или www.google.com.

В выпускной квалификационной работе студенты должны описывать достоверные факты. Поэтому в работе следует использовать библиографические ссылки – ссылки на литературу и иные источники.

Рекомендуется использовать внутритекстовые ссылки. Внутритекстовые ссылки помещаются в самом тексте в квадратных скобках, в которых через запятую указывается два числа: первое число обозначает номер источника цитирования по списку литературы, второе число – номер страницы цитируемого источника. Например, Темперамент отражает динамические аспекты поведения, преимущественно врожденного характера, поэтому свойства темперамента наиболее устойчивы и постоянны по сравнению с другими психическими особенностями человека [38, с. 213].

Каждый параграф теоретической главы выпускной квалификационной работы необходимо заканчивать выводами.

Выводы – это итог размышлений. Например, Таким образом (итак, исходя из рассмотренного ранее...), мы видим, что до сих пор является дискуссионным вопрос о самом определении малой группы, о ее наиболее существенном признаке. Так же не решен вопрос о количественных параметрах малой группы, нижнем и верхнем ее пределах. Одной из причин этого является отсутствие единого теоретического подхода при рассмотрении данной проблемы.

В параграфах эмпирической главы раскрываются процедура, методики и результаты самостоятельного экспериментального исследования студента,

организованного и реализованного с целью проверки гипотезы.

В описание процедуры исследования включается информация об объекте, предмете, цели, задачах и гипотезе исследования (эти данные перекликаются с информацией из введения).

Обязательно указываются особенности выборки испытуемых, т.е. людей, которые приняли участие в эксперименте (указывается, кто принимал участие в эксперименте (студенты какого вуза и факультета, сотрудники какой организации, дети какого класса и школы, какой группы детского сада т.п.), указывается количество испытуемых, их возраст, пол.

Далее даются сведения о методиках исследования: название методики, цель методики (какое психологическое явление она изучает), особенности проведения и обработки данных (образцы инструкции, бланка методики, а также заполненные испытуемыми бланки можно поместить в приложение).

Для сбора первичных данных могут использоваться такие методы, как наблюдение, эксперимент, опрос, тестирование, анализ документов.

Необходимо помнить, что каждый из них имеет определенные преимущества и недостатки. Планируя методики и процедуры эмпирического исследования, важно обращать внимание на их валидность и надежность.

Использование методик других авторов предполагает знание условий их разработки и предшествующей апробации.

Обследуемая выборка должна быть репрезентативной относительно задач исследования. Важно учитывать пол, возраст, социальное положение, уровень образования, состояние здоровья, индивидуально-психологические особенности испытуемых и другие параметры, которые могут оказать влияние на результаты. Выборка должна моделировать генеральную совокупность, то есть быть репрезентативной по отношению ко всей изучаемой категории людей. Для этого она должна быть подобранной так, чтобы представлять основные типы испытуемых, существующие в популяции. Испытуемых необходимо правильно распределить по группам с разными условиями исследования, обеспечить эквивалентность экспериментальной и контрольной групп. Численность выборки испытуемых для эмпирического исследования или практической психологической работы должна обеспечивать доказательность положений, которые защищаются в работе.

В зависимости от целей и возможностей она может быть от одного испытуемого до нескольких тысяч человек. В большинстве экспериментальных исследований количество испытуемых в отдельной группе (экспериментальной или контрольной) варьирует от 1 до 100.

Исходя из методов математической обработки, рекомендуется, чтобы численность сравниваемых групп была не менее 30—35 человек. Если для обработки данных используется факторный анализ, то существует простое правило: надежные факторные решения можно получить лишь в том случае, когда количество испытуемых превышает число регистрируемых переменных в три и более раз. Кроме того, целесообразно увеличение количества испытуемых, по крайней мере, на 5—10% по сравнению с планируемым, поскольку часть из них будет «отбракована» в ходе исследования (не поняли инструкцию, не приняли задачу, дали отклоняющиеся результаты).

Обработка и анализ результатов экспериментального исследования. После сбора бланков полученные данные необходимо обработать (все подсчеты ведутся исходя из инструкций к методике). Полученные после обработки результаты необходимо занести в сводную таблицу, где будут отражены результаты диагностики каждого испытуемого по всем методикам (см. Приложение 5).

Сводная таблица помещается в приложение. Далее, исходя из сводной таблицы, формируются таблицы, со средними показателями по группе испытуемых в целом, а также со средними показателями внутри групп испытуемых, выделенных исходя из цели,

задач и гипотезы экспериментального исследования (см. Приложение 6). Эти таблицы должны быть соответствующе оформлены, иметь номер и название. Они включаются в текст практической главы выпускной квалификационной работы и анализируются. В самом тексте обязательно должна быть ссылка на соответствующую таблицу. Например, результаты диагностики мотивов общения старшеклассников отражены (или представлены) в таблице 1.

Использование методов математической статистики при обработке первичных эмпирических данных необходимо для повышения достоверности выводов в научном исследовании. Применение математико-статистических критериев для проверки значимости изменений придает доказательность выводам такой работы. Характерный стиль изложения результатов эмпирического исследования или практической работы подчиняется следующей логике: «— Рассмотрим результаты, полученные с помощью методики... — Они представлены в таблице 3. — Как видно из таблицы 3, испытуемые... отличаются (характеризуются)... — Таким образом, можно сделать вывод, что...» Стилистическое оформление текста может быть иным, но именно такая логическая последовательность изложения придает большую убедительность представляемым данным. Важно помнить, что главная особенность как научного исследования, так и научно обоснованной разработки в области практической психологии заключается в доказательности и достоверности получаемых новых знаний. А доказательность результатам придают факты, выраженные в качественной и количественной форме. Для большей наглядности в текст выпускной квалификационной работы можно включать диаграммы, графики, рисунки, схемы и др. Они также располагаются внутри самой работы и должны иметь номер и название (см. Приложение 7).

В тексте выпускной квалификационной работы обязательно должна содержаться ссылка на графический материал. Например, наиболее наглядно результаты диагностики внимания школьников представлены на рис. 2.

Анализ и интерпретация результатов диагностики происходит по типовой схеме. Сначала обозначается изучаемое качество, далее следует ссылка на соответствующую таблицу (и/или рисунок). Затем следует сама таблица (и/или рисунок). Ниже таблицы/рисунка помещается описание результатов, представленных в ней, и их интерпретация (см. Приложение 8). В конце главы обязательно должны помещаться выводы. В

Приложении 10 размещены в помощь студентам «Лексические средства научного произведения». Заключение содержит краткую формулировку результатов, полученных в ходе теоретического анализа и экспериментального исследования, практические рекомендации и предложения, в том числе и по перспективам дальнейшего изучения проблемы. В список использованных источников студент включает все использованные источники в алфавитном порядке.

Преимущественно это должны быть источники и литература, выпущенные за последние **пять лет** – монографии, статьи из периодических изданий, сборников конференций. Нумерация всех источников сквозная. **Количество источников 40-50.**

Правила оформления источников литературы согласно ГОСТ Р 7.0.5-2008
Книги одного, двух и более авторов.

Аболин Л.М. Психологические механизмы эмоциональной устойчивости человека. Казань: Изд-во Казан. ун-та, 1987. 148 с.

Статьи из журнала или газеты Ануфриев А.Ф., Костромина С.Н. Решение диагностических задач практическим психологом в системе образования // Вопросы психологии. 2000. №6. С. 26–37.

Статьи и издания расположенные в Интернете Белоус Н.А. Прагматическая реализация коммуникативных стратегий в конфликтном дискурсе [Электронный ресурс] // Мир лингвистики и коммуникации: электрон. научн. журн. 2006. № 4. URL: http://www.tverlingua.by.ru/archive/005/5_3_1.htm (дата обращения: 15.12.2007).

ВНИМАНИЕ!!! Список использованных источников составляется в алфавитном порядке. Нумерация источников сквозная.

Объем выпускной квалификационной работы должен составлять 80-100 страниц набранного на компьютере текста (не включая приложения).

Технические требования к выпускной квалификационной работе. Выпускная квалификационная работа выполняется на белой бумаге формата А4 (210x297мм) черными чернилами (цветные чернила допускается использовать только в диаграммах и графиках).

Должны соблюдаться следующие размеры полей: левое – 25 мм; правое – 10 мм, нижнее – 20 мм, верхнее – 20 мм.

При наборе текста на компьютере следует применять по крайней мере три стиля: Основной, Заголовок 1, Заголовок 2.

Настройки основного стиля

Шрифт – 14 пт, типа Times New Roman

Межстрочный интервал – полуторный

Отступ красной строки – 1,25-1,27 см Отступы до и после абзаца – 0

Выравнивание – двухстороннее (по ширине)

Переносы установлены

Настройки стилей заголовков

Заголовок главы: Кегль 14, типа Times New Roman, полужирный Межстрочный интервал – полуторный

Отступ красной строки – 1,25-1,27 см

Отступы до и после абзаца – 12 пунктов Н

ачинать с новой страницы

Выравнивание – по центру

Название пунктов внутри главы (подзаголовков):

Кегль 14, типа TimesNewRoman, полужирный

Межстрочный интервал – полуторный

Отступ красной строки – 1,25-1,27 см

Отступ до абзаца – 12 пунктов, после абзаца – 6 пунктов

Выравнивание – по центру

Нумерация страниц, разделов, подразделов, пунктов и подпунктов, рисунков, таблиц, формул осуществляется арабскими цифрами без знака «№».

Номер страницы проставляют на верхнем поле листа в центре без слова страница (стр., с.) и знаков препинания, соблюдая сквозную нумерацию по всему тексту.

Титульный лист не нумеруют, но включают в общую нумерацию работы.

Заголовки структурных частей выпускной квалификационной работы “Содержание”, “Введение”, “Заключение”, “Список использованных источников” следует располагать в середине строки без точки в конце и печатать с прописной буквы, не подчеркивая, выделив жирным шрифтом.

Каждую структурную часть выпускной квалификационной работы (содержание, введение, Глава 1, Глава 2, заключение, список используемых источников и каждое приложение) необходимо начинать с новой страницы.

Подразделы, например, пункт 1.2. набираем вслед за пунктом 1.1 без перехода на новую страницу.

Особенности оформления таблиц и рисунков см. в Приложении 6 и Приложении 7.

Приложения – это часть основного текста, которая имеет дополнительное (обычно справочное) значение, но необходима для более полного освещения темы.

Каждое приложение должно начинаться с нового листа с указанием в правом верхнем углу слова «Приложение», иметь номер и тематический заголовок.

При наличии в работе более одного приложения они нумеруются арабскими цифрами (без знака №). Нумерация страниц, на которых даются приложения, не производится.

Лист-заверитель (размещается в конце работы – после списка использованных источников) см. Приложение 9: указывается: «Выпускная квалификационная работа выполнена мною самостоятельно».

Использованные в работе материалы и концепции из опубликованной литературы и других источников имеют ссылку на первоисточники.

Библиография включает _____ наименований. Экземпляр выпускной квалификационной работы сдан на кафедру/в деканат «_____» _____ 20__ г.
_____ Подпись студента

После проверки научным руководителем к выполненной выпускной квалификационной работе прилагается отзыв научного руководителя, справка о прохождении процедуры проверки системой Антиплагиат, CD-диск (в конверте).

Руководитель прилагает к выпускной квалификационной работе отзыв.

Итоговая оценка по выпускной квалификационной работе выставляется государственной экзаменационной комиссией по результатам защиты. Защита проводится публично, в присутствии учебной группы, в которой обучался студент. Для успешной защиты выпускной квалификационной работы необходимо: 1) подготовить доклад (устное сообщение о подготовленной выпускной квалификационной работе);

Время, отводимое студенту на доклад, ограничено (5-7 минут). В своем выступлении студент должен: поприветствовать членов государственной экзаменационной комиссии и присутствующий (Уважаемые члены государственной экзаменационной комиссии и все присутствующие!), назвать свои фамилию, имя, отчество и тему выпускной квалификационной работы (Например, «Позвольте представить вашему вниманию магистерскую диссертацию на тему «Психологические условия формирования мотивации подготовке к выпускным экзаменам», работу выполнила Иванова Мария Ивановна под руководством профессора Макарова М.И.), далее следует кратко обозначить: актуальность, объект, предмет, цель и задачи, гипотезу исследования, используемые методы исследования и перейти к полученным результатам, рекомендациям и выводам.

В процессе выступления рекомендуется использовать разработанную презентацию или наглядные пособия (таблицы, схемы, рисунки, раздаточный материал), которые делают более доступным восприятие выступления студента, усиливает доказательность его выводов и предложений.

Доклад студента должен быть распечатан в 2-х экземплярах. В каждом экземпляре рекомендуется обозначить № слайда, который должен демонстрироваться в тот или иной моменты выступления. Второй экземпляр может передаваться помощнику студента (студенту, который переключает слайды в момент выступления однокурсника). 2) подготовить презентацию;

Для подготовки презентации традиционно используют программу Microsoft PowerPoint (если студент не владеет этой программой, то можно воспользоваться программой Microsoft Word).

Слайды презентации должны содержать следующую информацию:

1) первый слайд – тема выпускной квалификационной работы, ФИО исполнителя и научного руководителя;

2) второй слайд – объект и предмет выпускной квалификационной работы; цель и задачи работы (можно задачи не обозначать на слайде, а только устно перечислить); третий слайд - гипотеза;

3) остальные слайды – это таблицы, диаграммы, гистограммы, схемы, рисунки – т.е. все то, что помогает легче воспринимать результаты экспериментальной (эмпирической) части выпускной квалификационной работы.

В обоих экземплярах текста доклада должны быть проставлены номера слайдов (первый экземпляр – докладчику, второй – помощнику докладчика, который будет менять слайды).

Файл с презентацией необходимо перенести на носитель (на флешку) и до начала защиты сбросить на рабочий стол рабочего компьютера, с которого будет демонстрироваться презентация. При подготовке презентации рекомендуется использовать крупный шрифт и светлый фон.

3) подготовиться к ответу на вопросы членов государственной экзаменационной комиссии по содержанию выпускной квалификационной работы.

Все вопросы задаются после основного доклада студента.

При ответе на вопрос, сначала рекомендуется поблагодарить за заданный вопрос (например, «Большое спасибо, Виктория Валерьевна, за вопрос») и далее ответить на него. После выступления всех защищающихся студентов, комиссия совещается и формулирует итоговые оценки студентов.

Далее оценки объявляются группе.

Критерии оценки выпускной квалификационной работы

1. Актуальность, новизна и практическая значимость выполненной выпускной квалификационной работы.

2. Полнота соответствия содержания и структуры работы по теме, поставленным целям и задачам, современному состоянию науки и практики профессиональной деятельности управленца в области образования..

3. Научно-теоретический уровень работы, оптимальность соотношения теоретического и практического исследовательского материала.

4. Учет всех факторов, влияющих на рассматриваемые в работе проблемы (явления или процессы), полнота раскрытия их сущности и содержания.

5. Комплексность методов педагогического исследования проблемы.

6. Логическая последовательность, системность и завершенность изложения материала.

7. Наличие и обоснованность рекомендаций, реальность их практической реализации.

8. Качество оформления квалификационной работы. Каждый критерий оценивается по четырех балльной шкале: «отлично», «хорошо», «удовлетворительно», «неудовлетворительно».

Общая оценка выставляется на основании следующих условий: - «отлично», если по пяти и более критериям работа оценена на «отлично», а по остальным критериям «хорошо»; - «хорошо», если по пяти и более критериям работа оценена на «хорошо» и «отлично», а по остальным критериям «удовлетворительно»; - «удовлетворительно», если по шести критериям работа оценена не ниже «удовлетворительно», а по двум «неудовлетворительно»; - «неудовлетворительно», если по трем и более критериям работа оценена «неудовлетворительно».

Приложение 1

Исполнительному директору института психологии
и педагогики Батколиной В.В.
от студента ___ курса _____ формы обучения
направления подготовки

профиля (направленности)/специализации

группы _____

(ФИО полностью)

З А Я В Л Е Н И Е.

Прошу закрепить за мной следующую тему выпускной
квалификационной работы (_____)
(магистерской диссертации)

(тема)

» *

Прошу назначить руководителем ВКР _____,
(ученая степень, звание, ФИО),
консультантом _____.
(ученая степень, звание или должность и место работы, ФИО)

Телефон _____

Электронная почта _____

Подпись студента
«___» _____ 201__ г.

*Тема ВКР выбирается студентом из утвержденного на заседании выпускающей кафедры списка тем. Студент может предложить свой вариант темы только после согласования с заведующим выпускающей кафедры.

Приложение 2

АНО ВО «Российский новый университет»

УТВЕРЖДАЮ
Заведующий кафедрой
Головятенко Т.А. _____
(фамилия, имя, отчество, подпись)

«__» _____ 20__ г.

ЗАДАНИЕ

на выпускную квалификационную работу
(магистерская диссертация)

студента(ки) _____
(магистерскую диссертацию)

Институт Психологии и педагогики

Кафедра педагогического образования

Магистерская программа – Управление образовательной организацией

Номер учебной группы _____

Тема « _____ »

утверждена приказом проректора АНО ВО «Российский новый университет»

от «__» _____ 201_ г. № _____

Основные вопросы, подлежащие исследованию:

- 1.
- 2.
- 3.
- 4.

Срок сдачи законченной выпускной квалификационной работы на кафедру

«__» _____ 2018г.

Дата выдачи задания «__» _____ 201_ г.

Руководитель ВКР _____

(ученая степень, звание, Ф.И.О., подпись)

Консультант ВКР _____

(Ф.И.О., подпись)

Задание получил _____

(дата, подпись студента)

АНО ВО «Российский новый университет»
 Институт Психологии и педагогики
 Кафедра педагогического образования

УТВЕРЖДАЮ
 Руководитель выпускной квалификационной
 работы _____
 «__» _____ 201__ г.

КАЛЕНДАРНЫЙ ПЛАН-ГРАФИК
 подготовки выпускной квалификационной работы
 (магистерская диссертация)

на тему: _____

студента (ки) __ курса _____ формы обучения

направления подготовки 44.04.01 Педагогическое образование

Магистерская программа: Управление образовательной организацией

_____ (фамилия, имя, отчество)

№	Выполняемые работы и мероприятия	Сроки выполнения	Отметка о выполнении
1	Выбор темы, составление календарного плана-графика работы и согласование его с руководителем		
2	Подбор и предварительное знакомство с литературой по избранной теме		
3	Подбор материала, его анализ и обобщение		
4	Написание текста ВКР, представление чернового варианта ВКР руководителю		
5	Доработка ВКР в соответствии с замечаниями руководителя		
6	Предоставление ВКР для проверки в системе «Антиплагиат.Вуз» и предзащита ее на заседании выпускающей кафедры		
7	Доработка ВКР в соответствии с замечаниями, высказанными на предзащите, окончательное оформление работы		
8	Получение отзыва руководителя на работу студента в период подготовки ВКР		
9	Передача завершенной работы с отзывом руководителя и протоколом проверки в системе «Антиплагиат.Вуз» на выпускающую кафедру, размещение текста ВКР в ЭБС		
10	Подготовка к защите (подготовка доклада и раздаточного материала), ознакомление с рецензией		

	(при наличии)		
11	Защита выпускной квалификационной работы		

Студент(ка) _____ Дата «__» _____ 201__ г. _____ (подпись)

Приложение 4

Образец титульного листа

Автономная некоммерческая организация высшего образования
«Российский новый университет»

Институт психологии и педагогики
Кафедра педагогического образования

МАГИСТЕРСКАЯ ДИССЕРТАЦИЯ

на тему: Подготовка членов управляющих советов к деятельности в органах
государственно-общественного управления образованием

студента(ки) _____ курса
заочной формы обучения
направления подготовки
Педагогическое образование
направленности (профиля)
Управление образовательной
организацией

Мартынова Александра Викторовича.

Руководитель:

доцент, кандидат педагогических наук
Юдина Елена Ивановна

Консультант:

(должность, звание, фамилия, имя, отчество)

Допустить к защите:
заведующий кафедрой
Головятенко Т.А.

« _____ » _____ 20__ г.

Москва
201__ г.

Содержание

Введение	3
Глава 1. Теоретические основы деятельности членов управляющих советов к деятельности в органах государственно-общественного управления.....	8
1.1. Сущность и специфика подготовки членов управляющих советов к деятельности в органах государственно-общественного управления образованием.....	8
1.2. Анализ российской и зарубежной практики подготовки членов управляющих советов	30
1.3. Модель подготовки членов управляющих советов	44
Выводы по первой главе	68
Глава 2. Практико-ориентированный подход к подготовке членов управляющих советов к деятельности в органах государственно-общественного управления образованием.....	71
2.1. Реализация модели подготовки членов управляющих советов.....	71
2.2. Анализ результатов апробации модели подготовки членов управляющих советов	82
2.3. Методические рекомендации обоснование условий реализации модели подготовки членов управляющих советов.....	93
Выводы по второй главе	100
Заключение.....	104
Список литературы.....	107
Приложение.....	119

Образец оформления сводной таблицы

Таблица 1.

Результаты на констатирующем этапе исследования

№ №	Имя ребенка	1 серия задач			2 серия задач		3 серия задач		<u>Общий балл</u>
		1	2	3	1	2	1	2	
1	Настя А.	0	1	0	0	0	0	0	1
2	Егор Б.	0	1	1	1	0	0	0	3
3	Алена В.	1	1	2	0	1	2	1	8
4	Вика В.	2	2	1	0	1	1	1	8
5	Лера В.	2	2	2	2	2	2	1	13
6	Миша Г.	2	2	1	0	0	1	1	8
7	Андрей К.	2	2	1	1	1	1	1	9
8	Соня М.	2	1	1	1	0	1	0	7
9	Аня Д.	0	1	2	1	1	0	0	4
10	Саша П.	1	2	2	2	1	2	2	12
11	Паша П.	0	1	1	1	0	1	0	4
12	Данила К.	0	1	2	1	1	1	1	7
13	Максим Л.	0	1	1	1	1	1	1	6
14	Илья А.	1	2	2	2	2	2	1	12
15	Лена Т.	1	2	2	2	2	2	1	12

Таблица 2.

**Критерии оценки временных представлений и умений детей
по каждой серии задач**

Уровень/Балл	1 серия заданий	2 серия заданий	3 серия заданий
Высокий	5 - 6 баллов	4 балла	4 балла
Средний	3 - 4 балла	2 - 3 балла	2 – 3 балла
Низкий	0 – 2 балла	0 – 1 баллов	0 – 1 баллов

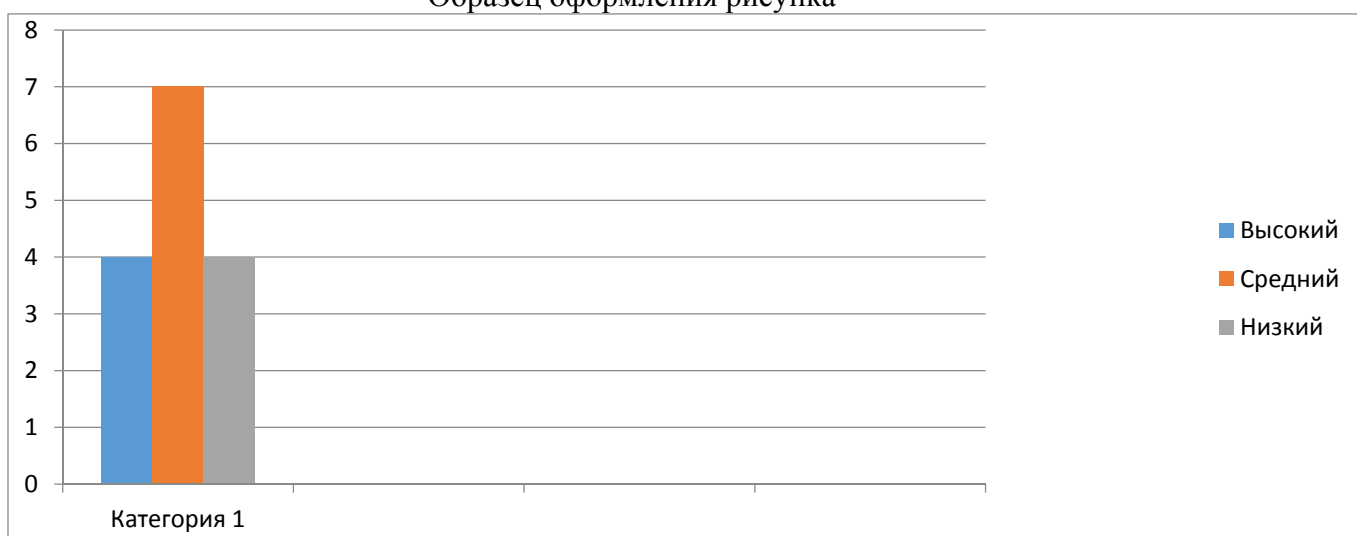
Образец оформления результатов эксперимента

Таблица 3.

Обобщающие результаты констатирующего эксперимента

Уровень знаний детей	чел.	%
Высокий уровень	4	27
Средний уровень	8	46
Низкий уровень	4	27

Образец оформления рисунка



Гистограмма 2. Обобщающие результаты уровня сформированности представлений о времени у детей шестого года жизни на констатирующем этапе исследования

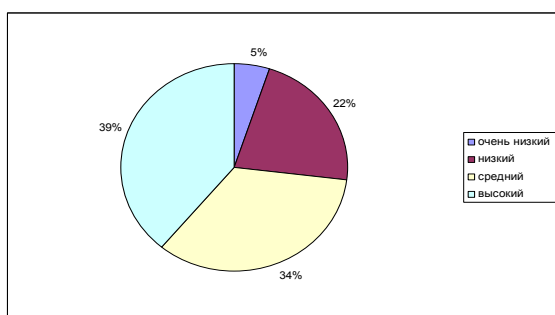


Рис. 1. Среднегрупповые показатели диагностики

Лексические средства научного произведения¹

Речевая функция	Лексические средства
Причина и следствие, условие и следствие	(и) поэтому, потому, так как Поскольку Отсюда следует Откуда следует Вследствие В результате В силу этого Ввиду этого В зависимости от В связи с этим, согласно этому В таком случае В этом случае В этих условиях В таких условиях (а) если (же) ..., то ... Это свидетельствует, указывает, говорит, соответствует, дает возможность, позволяет, способствует, имеет значение и т.д.
Временная соотнесенность и порядок изложения	Сначала, прежде всего, в первую очередь Первым шагом, последующим шагом, предшествующим шагом Одновременно, в то же время, здесь же Наряду с этим Предварительно, ранее, выше Еще раз, вновь, снова Затем, далее, потом, ниже В дальнейшем, в последующем, впоследствии Во-первых, во-вторых ... В настоящее время, до настоящего времени В последние годы, за последние годы Наконец, в заключение
Сопоставление и противопоставление	Однако, но, а, же Как..., так и ...; так же, как и ... Не только, но и ... По сравнению; если..., то... В отличие, в противоположность, наоборот Аналогично, также, таким же образом С одной стороны, с другой стороны В то время как, между тем, вместе с тем Тем не менее

¹ Ануфриев А.Ф. Научное исследование. – М.: Ось-89, 2005. – С. 55-57

Дополнение или уточнение	Также и, причем, при этом, вместе с тем Кроме того, сверх того, более того Главным образом, особенно
Ссылка на предыдущее или последующее высказывание	Тем более, что ... В том числе, в случае, то есть, а именно ... сказано, ... упомянуто, ... показано, ... отмечено, ... установлено, ... получено, ... обнаружено, ... найдено Как говорилось (указывалось, отмечалось, подчеркивалось) выше Согласно этому Сообразно этому Соответственно этому В соответствии с этим, в связи с этим В связи с вышеизложенным Данный, названный, рассматриваемый и т.д. Такой, такой же, подобный, аналогичный, сходный Подобного рода, подобного типа Следующий, последующий, некоторый Многие из них, один из них, некоторые из них Большая часть, большинство
Обобщение, вывод	Таким образом, итак, следовательно В результате, в итоге, в конечном счете Из этого (отсюда) следует (вытекает, понятно, ясно) Это позволяет сделать вывод, это сводится к следующему, это свидетельствует Наконец, в заключение
Иллюстрация сказанного	Например, так, в качестве примере Примером может служить Такой, как (например) В случае, для случая О чем может судить, что очевидно
Введение новой информации	Рассмотрим следующие случаи Остановимся подробно на... Приведем несколько примеров Основные преимущества этого метода ... Некоторые дополнительные замечания... Несколько слов о перспективах исследования

Лист-заверитель (образец)

Выпускная квалификационная работа выполнена мной самостоятельно.
Использованные в работе материалы и концепции из опубликованной научной литературы и других источников имеют ссылку на первоисточники.

Библиография включает ____ наименований.

Экземпляр выпускной квалификационной работы сдан на кафедру/в
деканат

“ ____ ” _____ 201__ г. _____

подпись студента