

**АНО ВО «Российский новый университет»**

**Налоговый институт**

**Кафедра налогового администрирования и правового регулирования**

**МЕТОДИЧЕСКИЕ РЕКОМЕНДАЦИИ  
ПО ПОДГОТОВКЕ, ОФОРМЛЕНИЮ, ПРЕДСТАВЛЕНИЮ И ЗАЩИТЕ  
выпускной квалификационной работы  
(магистерской диссертации)**

**Направление подготовки 38.04.01 «Экономика»**

**Направленность (программа магистратуры)  
Налоговое администрирование и финансовый контроль**

Методические рекомендации по подготовке и защите выпускной квалификационной работы рассмотрены и утверждены на заседании кафедры налогового администрирования и правового регулирования 25.06.2020 г., протокол № 11

Москва

2020

## Содержание

1. Общие положения .....	3
2. Выбор темы магистерской диссертации .....	4
3. Руководство магистерской диссертации .....	4
4. Структура и содержание работы .....	6
5. Порядок использования пакета «Антиплагиат. Вуз» при проверке выпускной квалификационной работы (магистерских диссертаций)...	10
6. Требования к оформлению диссертации .....	12
7. Рецензирование и защита диссертации .....	14
Приложения.....	22

## 1. ОБЩИЕ ПОЛОЖЕНИЕ

1.1. В соответствии с образовательной программой (ОП) по направлению подготовки 38.04.01 «Экономика» направленность (программа магистратуры) «Налоговое администрирование и финансовый контроль» выпускная квалификационная работа выполняется в виде магистерской диссертации, в основном, в период прохождения преддипломной практики. Магистерская диссертация представляет собой самостоятельную и логически завершенную квалификационную работу исследовательского характера, связанную с решением задач по оптимальному формированию, эффективному распределению и использованию материальных, трудовых и финансовых организации.

1.2. На государственную итоговую аттестацию отводится восемь недель (9 зачетных единиц), включая подготовку и защиту магистерской диссертации.

1.3. Магистерская диссертация (далее – диссертация) должна быть посвящена решению одной из актуальных задач, имеющих теоретическое и практическое значение, и содержать научные обобщения и практические рекомендации, которые выносятся магистром на публичную защиту.

Диссертация должна иметь внутреннее единство и отображать ход и логику исследования, нацеленного на получение результатов научной и практической направленности.

1.4. Весь процесс выполнения диссертации охватывает ряд последовательных этапов:

- выбор темы исследования и её согласование с предполагаемым научным руководителем, оформление соответствующего заявления (Приложение 1);

- подбор литературных источников и информационно-справочного материала;

- подготовка плана работы и его согласование с научным руководителем;

- написание диссертации, её соответствующее оформление и представление на кафедру вместе с отзывом научного руководителя;
- публичная защита диссертации.

1.5. Научный руководитель оказывает магистранту необходимые консультации на всех этапах выполнения диссертации, а после её завершения составляет отзыв на представляемую к защите работу. В отдельных случаях допускается привлечение консультанта, который оказывает методическую помощь в решении специфических вопросов, возникающих при выполнении диссертационной работы.

## **2. ВЫБОР ТЕМЫ МАГИСТЕРСКОЙ ДИССЕРТАЦИИ**

2.1. Работа начинается с выбора магистрантом подходящей темы из Примерного перечня тем, утвержденного на заседании кафедры (приложение 1). Если таковая в нем не обнаружится, то магистрант может предложить свою тему и согласовать её с научным руководителем и руководителем магистерской программы.

2.2. Выбранные темы диссертации утверждаются приказом ректора для каждого магистранта с указанием научного руководителя и, при необходимости, консультанта.

2.3. Утвержденная тема диссертации может быть изменена по заявлению магистранта с указанием причины не позднее, чем за шесть месяцев до её защиты.

## **3. РУКОВОДСТВО МАГИСТЕРСКОЙ ДИССЕРТАЦИЕЙ**

3.1. Для подготовки диссертации магистранту назначается научный руководитель и, при необходимости, консультант.

3.2. Обязанности научного руководителя состоят в следующем:

- формирование задания магистранту по подготовке диссертации и индивидуального графика работы;
- консультирование магистранта по составлению предварительного (рабочего) плана диссертации, подбору литературных источников,

методических материалов и статистической информации;

- текущее консультирование магистранта по ходу выполнения диссертационной работы;
- контроль за ходом выполнения диссертации, оценка содержания выполненной работы по частям (главам), и в целом;
- представление письменного отзыва на диссертацию с рекомендацией её к защите либо с отказом от защиты;
- консультирование магистранта в подготовке презентации и доклада в процессе защиты диссертации.

3.3. Обязанности консультанта состоят в оказании помощи магистранту в части содержания конкретного вопроса и подбора необходимой литературы, а также в обеспечении контроля за выполнением и результатами исследования по консультируемому вопросу.

3.4. После утверждения темы диссертации научный руководитель вместе с магистрантом и, при необходимости, с участием консультанта, формирует задания по подготовке диссертации. Задание включает основные вопросы, подлежащие разработке, перечень исходных данных (нормативные правовые акты, научная и специальная литература, финансовая и статистическая отчетность), календарный план-график выполнения отдельных глав диссертации, срок представления законной работы.

3.5. Контроль за ходом выполнения работ, предусмотренных заданием осуществляется научным руководителем. Одной из форм контроля является обсуждение доклада магистранта в ходе проведения научных семинаров с участием руководителя магистерской программы. Отставание от календарного графика подготовки диссертации доводится до сведения руководителя магистерской программы и заведующего кафедрой.

3.6. Научный руководитель проверяет качество диссертационной работы и представляет письменный отзыв. В отзыве дается оценка уровню освоения магистрантом теоретических знаний и практических умений,

реализованных им в процессе исследования, методам научного анализа и обоснования практических рекомендаций.

Отмечается степень самостоятельности магистранта при выполнении работы, соблюдения графика выполнения диссертации. Отзыв завершается заключительным выводом о возможности (невозможности) допуска диссертации к защите.

3.7. В отзыве научного руководителя следует дать оценку уровнюосвоенной профессиональной компетенции выпускника ПК-8 – способностьготовить аналитические материалы для оценки мероприятий в области экономической политики и принятия стратегических решений на микро- и макроуровне.

3.8. Диссертация подлежит рецензированию в соответствии с порядком рецензирования, устанавливаемого руководством университета. Рецензирование сотрудниками выпускающей кафедры, на которой выполнялась диссертация, не допускается.

Рецензент оценивает актуальность темы, степень самостоятельности магистранта в разборке проблемы, новизны и практическую значимость результатов исследования (образец представлен в Приложении 4).

#### **4. СТРУКТУРА И СОДЕРЖАНИЕ ДИССЕРТАЦИИ**

4.1. Структура диссертации включает следующие разделы:

- титульный лист (образец представлен в Приложении 3);
- задание;
- содержание (образец представлен в Приложении 4);
- введение;
- основная часть;
- заключение;
- список использованных источников;
- приложения (при необходимости).

Основная часть диссертации включает главы и параграфы, выделенные с

учетом объема и логики изложения материала. В диссертации, как правило, должно быть не менее трех глав, каждая из которых должна состоять не менее чем из двух параграфов.

4.2. Во введении магистрант обосновывает актуальность исследуемой темы, формулирует цель и задачи диссертации, определяет объект и предмет исследования, указывает методы исследования, излагает элементы новизны и практическую значимость результатов выполненной работы.

Полнота и содержание введения должно позволить научному руководителю оценить и отметить в своем отзыве уровень развития профессиональной компетенции выпускника – его способности обосновать актуальность, теоретическую и практическую значимость исследуемой темы.

4.3. В основной части диссертации, как правило, в первую очередь разрабатывается первая глава, посвященная теоретическим основам исследуемой проблемы на основе изучения трудов отечественных и зарубежных ученых и практиков, российского законодательства и нормативных актов Правительства РФ, министерств и ведомств.

В первой главе содержится:

- описание объекта и предмета исследования, различных теоретических концепций, научных позиций и их классификация;
- критическая оценка имеющихся (и используемых на практике) понятий и необходимости их уточнения;
- описание имеющихся форм, методов и инструментов, опираясь на которые в последних главах магистрант сможет провести анализ их действенности на материалах конкретной компании (отрасли, региона).

Работа магистранта над первой главой должна позволить научному руководителю оценить и отметить в своем отзыве уровень развития следующих профессиональных компетенций выпускника (ПК-8):

- типичные способы и методы, используемые в налоговом планировании различных отраслей по отдельным наиболее значимым

### налогам. **З (ПК-8) –I.2**

- законодательную базу по вопросам исчисления и уплаты федеральных региональных и местных налогов. **З (ПК-8) –I.5**

- сущность и методику расчет налогового бремени на макро и микроуровне. **З (ПК-8)-7**

4.4. Вторая глава основной части диссертации разрабатывается на основе анализа конкретного материала за последние три отчётных года подряд, статистических данных по отрасли (по предприятиям, отраслевым рынкам, по виду экономической деятельности), к которому относится объект исследования.

Во второй главе содержится:

- описание выявленных тенденций развития объекта и предмета исследования;
- сравнительный анализ существующих методик исследования объекта;
- оценка показателей деятельности и развития объекта и предмета исследования.

В ходе анализа для наглядности используются таблицы, схемы, диаграммы и графики.

Работа магистранта над второй главой должна позволить научному руководителю оценить и отметить в своем отзыве уровень развития следующих профессиональных компетенций выпускника (ПК-8):

- составлять налоговые планы на среднесрочную и долгосрочную перспективу. **У (ПК-8) -7**

- давать оценку финансово- хозяйственной деятельности организации.

### **У (ПК-8) -9**

- показать способность анализировать результаты отражения в учете хозяйственных ситуаций и навыки принятия решений по совершенствованию организации учетного процесса. **У (ПК-8) -5**

4.5. В третьей главе основной части диссертации даются рекомендации и



предложения магистранта, полученные в ходе исследования и изложенные в предыдущих главах. В этой главе:

- проводится анализ результатов апробации методических подходов магистранта по решению исследуемой проблемы;
- формулируются практические рекомендации и предложения по повышению эффективности финансово-хозяйственной деятельности компании.

Работа магистранта над третьей главой должна позволить научному руководителю оценить и отметить в своем отзыве уровень развития следующих профессиональных компетенций выпускника (ПК-8):

- выявлять проблемы, возникающие при формировании налоговой отчетности, предлагать способы их решения. **У (ПК-8) -8**
- составлять налоговые планы на среднесрочную и долгосрочную перспективу. **У (ПК-8) -6**
- основные методики и нестандартные способы и методы расчетов экономических и социально-экономических показателей, характеризующих деятельность хозяйствующих субъектов в различных, в том числе нестандартных ситуациях. **З (ПК-8)-9**

4.6. Заключение должно содержать основные положения, выводы и результаты исследования по каждой главе диссертации. Таким образом, в заключении магистрант должен отразить решение задач, поставленных им во введении, что позволит оценить завершенность и полноту проведенного исследования.

4.7. Список источников использованных, в процессе подготовки и написания диссертации, должен включать не менее 80 наименований (нумерация источников сплошная).

Перечень монографической, периодической и учебной литературы на русском языке приводится в алфавитном порядке по фамилиям авторов (основной список). Литература на иностранном языке приводится после основного списка.

Рекомендуется следующая последовательность размещения источников:

- законы Российской Федерации (в очередность от последнего года принятия к предыдущему);
- указы Президента Российской Федерации (в той же последовательности);
- постановления Правительства Российской Федерации (в той же последовательности);
- нормативные правовые акты государственных органов исполнительной власти и органов местного самоуправления;
- официальные издания Росстата;
- официальные сайты Министерств и ведомств;
- монографии, учебники, учебные пособия, авторефераты диссертаций, научные статьи (в алфавитном порядке).

4.8. Приложения включают справочные материалы вспомогательного назначения, как-то: копии документов, фрагменты финансовой отчетности, статистические таблицы, расчетные данные и т.д.

4.9. Объем магистерской диссертации в пределах 80-100 страниц.

4.10. Диссертация оформляется в соответствии с ГОСТ Р 7.0.5 – 2008 (библиографическая ссылка); ГОСТ 7.32 – 2001 в ред. Изменения №1 от 01.12.2005, ИУС №12, 2005 (Отчет о научно-исследовательской работе);

ГОСТ 7.1-2003 (Библиографическая запись. Библиографическое описание. Общие требования и правила составления).

## **5. ПОРЯДОК ИСПОЛЬЗОВАНИЯ ПАКЕТА «АНТИПЛАГИАТ. ВУЗ» ПРИ ПРОВЕРКЕ ВЫПУСКНОЙ КВАЛИФИКАЦИОННОЙ РАБОТЫ (МАГИСТЕРСКИХ ДИССЕРТАЦИЙ)**

5.1 Проверка работ с использованием пакета Антиплагиат проводится на основании личного заявления автора по установленной форме (Приложение), в котором автор подтверждает факт отсутствия в письменной

работе заимствований из печатных и электронных источников третьих лиц, не подкрепленных соответствующими ссылками, и то, что он проинформирован о возможных санкциях в случае обнаружения плагиата. Без письменного заявления автора проверка работы с использованием пакета Антиплагиата не допускается.

5.2 Автору рекомендуется предварительно самому провести проверку представляемой работы на плагиат с использованием аналогичных бесплатных ресурсов в сети Интернет и при необходимости внести в нее необходимые изменения.

5.3 Для проведения проверки с использованием пакета Антиплагиат автор представляет работу в следующие сроки:

выпускная квалификационная работа - не позднее 20 рабочих дней до начала государственной итоговой аттестации;

5.4 на проверку с использованием пакета Антиплагиат сдаются представителю в электронном виде в форматах doc, docx или rtf.

Представитель обязан окончить проверку работы в следующие сроки:

выпускной квалификационной работы - не позднее 10 рабочих дней до начала государственной итоговой аттестации;

5.5 Работа считается прошедшей проверку с положительным результатом, если она соответствует следующим условиям:

выпускная квалификационная работа магистра - не менее 75% оригинального текста;

5.6 Работы считаются не прошедшими проверку с использованием пакета Антиплагиат, если результаты такой проверки не соответствуют условиям, указанным в п.5.5. настоящего Положения.

5.7 Авторы работ, не прошедших проверку с использованием пакета Антиплагиат, имеют право на их доработку и повторную проверку в сроки, установленные учебным планом (редакцией научного издания, организаторами конференции). При доработке автор не должен производить в работе изменений, направленных на обход алгоритмов проверки пакетом

Антиплагиат. Работа, измененная с целью обхода алгоритмов проверки, к повторной проверке не допускается.

5.8 В случае, отрицательного заключения по выпускной квалификационной работе решением кафедры назначаются эксперты для оценки выполненной работы. Окончательное решение о допуске работы к защите принимается на заседании кафедры на основе заключения экспертов.

5.9 Протокол проверки работы с использованием пакета Антиплагиат, а в случаях экспертной проверки - заключение экспертов, вместе с отзывом руководителя (рецензией) вкладывается в работу.

## **6. ТРЕБОВАНИЯ К ОФОРМЛЕНИЮ ДИССЕРТАЦИИ**

6.1 Диссертация должна отвечать определенным требованиям не только по своему содержанию, но и по оформлению. ВКР должна быть грамотно написана и аккуратно оформлена.

Объем работы должен быть в пределах 80-100 страниц текста при выполнении её на компьютере. Текст работы пишется на одной стороне стандартного листа А4, имеющего поля: слева – не менее 30 мм, справа – не менее 10 мм, сверху и снизу – не менее 20 мм; шрифт 14, интервал – 1,5.

Цвет шрифта черный, шрифт Times New Roman (полужирный шрифт не применяется).

6.2. Заголовки глав, а также наименование структур разделов «ВВЕДЕНИЕ», «ЗАКЛЮЧЕНИЕ» и «СПИСОК ИСПОЛЬЗОВАННОЙ ЛИТЕРАТУРЫ» располагаются посередине строки без точки в конце и печатаются прописными буквами (без подчеркивания). Заголовки параграфов печатаются строчными буквами (кроме первой прописной).

6.3. Каждая глава начинается с нового листа (страницы), а параграфы продолжают с отступлением от текста предыдущего параграфа на 20 мм.

Глава нумеруется арабской цифрой. Номер параграфа состоит из номера главы и номера параграфа, разделенных точкой (например, 2.1).

Нумерация страниц текста должна быть сквозной, первой страницей

является титульный лист, второй – содержание, с третьей начинается текст введения. На страницах 1 и 2 (титульный лист, содержание) номер страницы указывается.

6.4. Сноски оформляются как подстрочные и располагаются под строками основного текста, отделяются от него небольшой горизонтальной линией. В такой сноске указывается источник данных, книга или статья, т. е. указывают автора, название, место и год издания и страницу, откуда заимствована цитата. Подстрочные примечания связываются соответствующим местом основного текста арабскими цифрами, набранными мелким шрифтом и расположенными на верхней линии шрифта основного текста. Нумерация в подстрочных сносках является сквозной.

6.5. Графики, схемы, диаграммы располагаются в диссертации, как правило, после текста, имеющего на них ссылку (выравнивание по центру страницы). Названия графиков, схем, диаграмм помещаются под ними с указанием порядкового номера. Например: Рисунок 2. График выручки и прибыли машиностроительного холдинга.

6.6. Таблицы располагаются в диссертации, как правило, после текста с ссылкой (выравнивание по центру страницы). Таблицы нумеруются арабскими цифрами сквозной нумерацией в пределах всей работы.

6.7. Приложения должны начинаться с новой страницы в порядке появления ссылок на них в тексте и иметь заголовки с указанием слова «Приложение», его порядкового номера и названия.

6.8. Страницы диссертации нумеруются арабскими цифрами, соблюдая сквозную нумерацию по всему тексту. Номер страницы проставляется в правом нижнем углу без точки.

Титульный лист включается в общую нумерацию страниц без проставления на ней номера.

Каждую главу диссертации следует начинать с новой страницы; параграфы на составные части не подразделяются.

Приложения не входят в установленный объем диссертации. Их

страницы не нумеруются.

6.9. Диссертация подписывается магистрантом на титульном и последнем листе раздела «ЗАКЛЮЧЕНИЕ» с указанием даты представления работы. На лицевой обложке переплета (в правом верхнем углу) делается наклейка с указанием фамилий магистранта и научного руководителя(консультанта – при наличии).

в Экземпляр магистерской диссертации представляется на кафедру в печатном виде в твёрдом переплете, вместе с электронным вариантом на компакт-диске.

## **7. РЕЦЕНЗИРОВАНИЕ И ЗАЩИТА ДИССЕРТАЦИИ**

Выполненная выпускная квалификационная работа представляется научному руководителю.

После ознакомления и одобрения работы руководитель дает отзыв о ее содержании и подписывается на титульном листе.

Рецензент после прочтения работы представляет на кафедру рецензию в письменном виде (если рецензент «внутренний»). Если рецензент состороны, то подпись на «внешней» рецензии заверяется печатью организации по месту его работы (Приложение 4).

В установленные заданием сроки магистрант представляет на кафедру надлежащим образом оформленную работу, отзыв руководителя и рецензию.

Каждый из представленных документов регистрируется на кафедре в журнале регистрации полученных работ. После ознакомления с диссертацией, отзывом руководителя и рецензией заведующий кафедрой решает вопрос о допуске ее к защите и подписывает титульный лист работы.

К публичной защите своей работы перед Государственной экзаменационной комиссией (ГЭК) магистрант должен составить тезисы доклада, подготовить раздаточный материал (таблицы, схемы, диаграммы и др.) для членов комиссии.

На заседание ГЭК представляются: магистерская

диссертация, письменный отзыв руководителя, рецензия, сведения об успеваемости магистранта за весь период обучения.

Ответственный секретарь ГЭК представляет магистранта членам комиссии и передает председателю все перечисленные документы.

При защите автору для доклада предоставляется 10-12 минут, в течение которых он должен изложить цель и основное содержание работы. Особое внимание в докладе должно быть уделено выводам и предложениям по предмету и объекту исследования.

В процессе выступления раздаточный материал используется магистрантом для наглядного подкрепления результатов анализа, выводов и предложений.

После выступления магистранта председатель комиссии зачитывает рецензию на работу и предоставляет магистранту слово для ответа на замечания рецензента.

Затем члены комиссии задают магистранту вопросы, имеющие непосредственное отношение к теме работы, а также смежные вопросы, связанные с предметом обсуждения.

Ответы магистранта на вопросы должны быть краткими и касаться только существа дела. В ответах, прежде всего, следует оперировать фактами и данными, полученными в ходе выполнения работы.

По окончании публичной защиты проводится закрытое совещание членов комиссии, где обсуждаются результаты защиты по каждому магистранту и определяется общая оценка, которая оглашается председателем ГЭК в присутствии магистрантов.

#### ***Общие критерии оценки магистерской диссертации.***

Оценка «отлично» выставляется за магистерскую диссертацию, в которой глубоко, полной правильно освещены теоретические и практические вопросы темы; в достаточной степени привлечен и самостоятельно проанализирован цифровой и, по возможности, фактический материал. На защите студент проявляет глубокие знания темы, свободно ориентируется в

задаваемых ему вопросах, проявляет умение защищать обоснованные в работе положения.

Оценка «хорошо» выставляется за магистерскую диссертацию, в которой в основном правильно и достаточно глубоко освещена тема.

Наличие цифрового материала и его анализ является обязательным. В процессе защиты студент проявляет знание исследуемой темы.

Оценка «удовлетворительно» выставляется за магистерскую диссертацию, в которой раскрыта тема при рассмотрении тех или иных ее вопросов, отмечается недостаточная глубина исследования. Привлечение и анализ цифрового материала обязателен. При защите студент проявляет знания в целом по теме, но затрудняется более глубоко обосновать те или иные положения, не полно отвечает на замечания руководителя и рецензента.

Результаты защиты магистерской диссертации объявляются в день защиты после оформления в установленном порядке протокола заседания Государственной аттестационной комиссии.

Для магистрантов, не защитивших ВКР в установленный срок по уважительной причине, председателем ГЭК может быть назначена защита в другие дни работы комиссии.

### **Критерии оценки магистерской диссертации на соискание степени магистра экономики**

Магистерская диссертация должна оцениваться по следующим критериям:

- уровень теоретической, и научно-исследовательской проработки проблемы;
- качества методики анализа;
- полнота и системность вносимых предложений по рассматриваемой проблеме;
- самостоятельность ее разработки.

*Оценка магистерской диссертации научным руководителем.*



Научный руководитель осуществляет руководство выполнением магистерской диссертации в соответствии с установленными требованиями и оценивает степень ее готовности к защите по следующим критериям:

Соответствие содержания магистерской диссертации заявленной теме и полнота раскрытия темы.

Отражение в главах магистерской диссертации элементов научного исследования проблем учетно-аналитической работы организаций.

Наличие в магистерской диссертации анализа современной практики бухгалтерского учета, анализа, аудита и налогообложения на материалах объекта исследования.

Изложение собственного мнения выпускника по рассматриваемым в магистерской диссертации вопросам и собственным предложениям по совершенствованию налогового законодательства.

Недопущение цитирования положений законодательных актов без их анализа, а также использования прямого цитирования фрагментов любых источников без соответствующего анализа и выводов автора работы.

Отношение студента к подготовке магистерской диссертации, в т.ч. своевременность сдачи ее отдельных частей.

Новизна и актуальность источников, используемых при написании магистерской диссертации.

Список источников должен содержать законодательные нормы, монографии, журнальные статьи, работы преподавателей кафедры по теме работы.

*Оценка выпускной квалификационной работы – магистерской диссертации рецензентом*

Рецензент на основе анализа содержания основных положений готовой магистерской диссертации дает ее оценку по следующим критериям:

1. Актуальность избранной темы, степень ее освещения в публикациях.
2. Оценка соответствия содержания магистерской диссертации ее

теме, плану и уровня, глубины раскрытия темы.

3. Степень самостоятельности подхода к раскрытию темы, правомерность и обоснованность высказанных предложений по совершенствованию налогообложения по выбранной теме.

### **Учебно-методическое и информационное обеспечение**

1. Налоговый Кодекс Российской Федерации. Часть первая [Текст]: от 31.07.1998 №146-ФЗ (с изменениями и дополнениями). // КонсультантПлюс

2. Налоговый Кодекс Российской Федерации. Часть вторая [Текст]: от 05.08.2000 №117-ФЗ (с изменениями и дополнениями). // КонсультантПлюс

3. Брызгалин, А. В. Методы налоговой оптимизации [Текст]: учебное пособие / А.В. Брызгалин, В.Р. Берник, А.Н. Головкина, В.В. Брызгалин. - М.: Аналитика-Пресс, 2011. - 176 с.

4. Брызгалин, А. В. Налоговая оптимизация: принципы, методы, рекомендации, арбитражная практика [Текст]: учебное пособие / А.В. Брызгалин, В.Р. Берник, А.Н. Головкина; Под ред. А. В. Брызгалина. - 2-е изд., перераб. и доп. Екб.: Налоги и финансовое право, 2011. – 421с.

5. Евстигнеев, Е.Н. Основы налогового планирования [Текст]: учеб. для вузов / Е.Н. Евстигнеев. - СПб.: Питер, 2011. – 431с.

6. Кучеров И.И., Судаков О.Ю., Орешкин И.А. Налоговый контроль и ответственность за нарушения законодательства о налогах и сборах: Учебное пособие М.: АО «Центр ЮрИнфоР», 2012. – 406 с.

7. Малахаткина Е.В. Тенденции совершенствования налогового контроля. М.: Бизнес в законе. №5, 2013. – С. 131- 134.

8. Паскачев А.Б. Налоги и налогообложение: учеб. пособие. Изд. 2-е, перераб. и доп. – М.: Издательство экономико-правовой литературы, 2013-436 с.

9. Налоги и налоговое администрирование: учеб. для студентов

вузов, обучающихся по эконом. направлениям и специальностям / Федерал. налоговая служба, Финансовый ун-т при Правительстве Рос. Федерации ; под ред. М. В. Мишустина. – М. : Просвещение, 2015.- 912 с.

10. Сулейманов Д.Н., Мехова Т.Н. Совершенствование налогового администрирования в сфере налогового контроля: учеб.пособие.–М.: МНИ, 2013. – 122 с.

11. Сулейманов Д.Н., Фёдоров А.В. Основные направления совершенствования налогового администрирования в сфере нефтедобычи. – М.: МНИ, 2015. – 120с.

### **Электронные ресурсы**

1. Василенко, Г. Н. Правовые основы финансового контроля в России и Европейском Союзе [Электронный ресурс]: монография / Г. Н. Василенко. - М.: ЮНИТИ-ДАНА, 2012. – Режим доступа: <http://znanium.com/bookread.php?book=377322>.

2. Дорофеева Н.А. Налоговое администрирование [Электронный ресурс]: учебник/ Дорофеева Н.А., Брилон А.В., Брилон Н.В.— Электрон. текстовые данные.— М.: Дашков и К, 2014.— 296 с.— Режим доступа: <http://www.iprbookshop.ru/4480>.— ЭБС «IPRbooks»

3. Зинкович С.В. Нормируемые расходы. Бухгалтерский и налоговый учет [Электронный ресурс]/ Зинкович С.В.— Электрон. текстовые данные.— М.: Эксмо, 2010.— 120 с.— Режим доступа: <http://www.iprbookshop.ru/1018>.— ЭБС «IPRbooks»

4. Кондрат Е. Н. Правонарушения в финансовой сфере России. Угрозы финансовой безопасности и пути противодействия [Электронный ресурс]: монография / Е.Н. Кондрат. – М.: ФОРУМ, 2014. – Режим доступа: <http://znanium.com/bookread.php?book=425467>.

5. Селезнева Н.Н. Налоговый менеджмент. Администрирование, планирование, учет [Электронный ресурс]: учебное пособие/ Селезнева Н.Н.— Электрон. текстовые данные.— М.: ЮНИТИ-ДАНА, 2012.— 224 с.— Режим доступа: <http://www.iprbookshop.ru/15406>.— ЭБС «IPRbooks»

6. Суглобов А.Е. Основы налогового планирования [Электронный ресурс]: учебное пособие для студентов вузов, обучающихся по направлению «Экономика»/Суглобов А.Е., Мигунова М.И.— Электрон. текстовые данные.— М.: ЮНИТИ-ДАНА, 2015.— 247 с.— Режим доступа: <http://www.iprbookshop.ru/34490>.— ЭБС «IPRbooks»

#### **Интернет-ресурсы:**

1. [www.minfin.ru](http://www.minfin.ru) – Официальный сайт Министерства финансов РФ.
2. [www.nalog.ru](http://www.nalog.ru) – Официальный сайт Федеральной налоговой службы.
3. [www.consultant.ru](http://www.consultant.ru) – справочно-правовая система «Консультант Плюс».
4. [www.garant.ru](http://www.garant.ru) – справочно-правовая система «Гарант».
5. [www.kodeks.ru](http://www.kodeks.ru) – справочно-правовая система «Кодекс».
2. [www.ksp.mos.ru](http://www.ksp.mos.ru) – Контрольно–счетная палата Москвы,
3. <http://eks.ru> – Экспертно–консультативный совет при председателе Счетной палаты Российской Федерации.
4. <http://www.gks.ru> Госкомстат России.
5. <http://www.cbr.ru/>
6. <http://www.budgetrf.ru/>
7. [www.gov.ru](http://www.gov.ru) – официальный сайт федеральных органов исполнительной власти РФ;

#### **Периодические издания:**

1. [www.rg.ru](http://www.rg.ru) – Официальный сайт «Российской газеты».
2. [www.nalogkodeks.ru](http://www.nalogkodeks.ru) - журнал «Налоговая политика и практика».
3. [www.rnk.ru](http://www.rnk.ru) - журнал «Российский налоговый курьер».

## **Особенности организации образовательного процесса для инвалидов и лиц с ограниченными возможностями здоровья**

Обучение инвалидов и лиц с ограниченными возможностями здоровья осуществляется в соответствии с:

- Порядком организации и осуществления образовательной деятельности по образовательным программам – программам бакалавриата, программам специалитета, программам магистратуры (Приказ Минобразования № 1367 от 19.12.2013г.);

- Методическими рекомендациями по организации образовательного процесса для обучения инвалидов и лиц с ограниченными возможностями здоровья в образовательных организациях высшего образования, в том числе оснащенности образовательного процесса (утверждены заместителем Министра образования и науки РФ А.А.Климовым от 08.04.2014 г. №АК-44/05вн)

**АНО ВО «Российский новый университет»  
Налоговый институт  
Кафедра налогового администрирования и правового регулирования**

**СПИСОК ТЕМ ВЫПУСКНЫХ КВАЛИФИКАЦИОННЫХ РАБОТ  
(магистерских диссертаций)**

Направление подготовки: 38.04.01 «Экономика»

Направленность (программа магистратуры) -

Налоговое администрирование и финансовый контроль

Утвержден на заседании кафедры  
налогового администрирования и правового регулирования  
«25» июня 2020 г. протокол № 11

**Список тем магистерских диссертаций  
по направлению подготовки 38.04.01 Экономика  
направленность (программа магистратуры) -  
Налоговое администрирование и финансовый контроль**

1. Анализ финансового состояния предприятия и перспективы повышения стабильности (на примере конкретной организации).
2. Антиинфляционная политика ЦБ РФ и ее воздействие на состояние экономики.
3. Анализ и оценка налоговых доходов бюджетной системы Российской Федерации.
4. Анализ и оценка налоговых доходов субъекта РФ (на примере региона).
5. Анализ и оценка налоговых доходов местного бюджета (на примере муниципального образования).
6. Совершенствование администрирования налогов и сборов в Таможенном союзе.
7. Администрирование НДС и упрощение системы возмещения из бюджета РФ.
8. Арбитражная практика, ее роль в урегулировании налоговых споров.
9. Анализ доходов регионального (муниципального) бюджета и их прогнозирование.
10. Венчурный капитал и его перспективы в условиях современной России.
11. Денежно-кредитная политика Центрального банка РФ и ее место в реализации целей социально-экономического развития страны.
12. Исследование проблем исчисления и уплаты налога на прибыль организациями и совершенствование системы его администрирования.
13. Особенности налогового администрирования консолидированных групп налогоплательщиков и предложения по совершенствованию.
14. Модернизация налоговых органов – история и перспективы развития электронных сервисов.
15. Международный опыт налогообложения доходов физических лиц и возможности его использования в России.

16. Методологические подходы к регулированию платежного баланса в современных условиях.
17. Налоговый потенциал: методы оценки и пути повышения (на примере региона).
18. Налоговое регулирование инноваций и методические подходы к оценке его эффективности.
19. Налоговое администрирование крупнейших налогоплательщиков и возможности его совершенствования с помощью дистанционных технологий.
20. Налогообложение водных и биологических ресурсов: анализ действующей системы и ее совершенствование.
21. Налог на добавленную стоимость и его влияние на процесс ценообразования: теория и практика.
22. Совершенствование налогового планирования в системе управления финансами хозяйствующих субъектов (на примере....)
23. Налоговый контроль по сделкам между взаимозависимыми лицами и предложения по его оптимизации.
24. Налоговая нагрузка организации и методы ее оценки (на примере конкретной организации).
25. Налогообложение доходов и имущества иностранных организаций в РФ и его совершенствование с использованием мирового передового опыта.
26. Налогообложение организаций финансового сектора экономики (на примере коммерческого банка либо страховой организации или др.)
27. Организация деятельности инспекции ФНС и пути повышения эффективности ее процессов.
28. Анализ основных вопросов порядка налогообложения доходов иностранных граждан и лиц без гражданства.
29. Порядок налогообложения иностранных организаций налогом на прибыль и пути его совершенствования.
30. Особенности косвенного налогообложения в Таможенном союзе.



- 31.Современные формы и методы в мировой практике по оптимизации налоговой нагрузки и возможности их применения в России (на примере сектора экономики).
- 32.Операции коммерческих банков России с ценными бумагами на современном этапе развития финансовых рынков (на примере..)
- 33.Оценка, анализ и пути выхода из финансовой несостоятельности (на примере....)
- 34.Особенности налогового контроля деятельности индивидуальных предпринимателей и пути его совершенствования.
- 35.Анализ и прогнозирование налоговых поступлений бюджетной системы Российской Федерации.
- 36.Принципы налогового планирования и прогнозирования в РФ. Проблемы и перспективы.
- 37.Повышение роли НДС в формировании налоговых доходов в бюджетной системе России.
- 38.Формы и методы налогового контроля, пути их совершенствования.
- 39.Проблемы и перспективы развития налогообложения субъектов малого предпринимательства в Российской Федерации
- 40.Налоговое планирование хозяйствующего субъекта и совершенствование планирования налоговой нагрузки (на примере конкретной организации)".
- 41.Повышение эффективности налогового контроля на стадии отбора налогоплательщиков для выездных налоговых проверок и предпроверочного анализа.
- 42.Повышение эффективности использования финансовых ресурсов акционерных обществ в России.
- 43.Разработка налогового планирования и антикризисных мероприятий управления финансовыми ресурсами организаций.
- 44.Сравнительный анализ систем налога на доходы физических лиц в России и за рубежом (на примере одной из стран).
- 45.Сравнительный анализ налогового администрирования в России и в Таможенном Союзе.

46. Сравнительное исследование общей системы налогообложения и упрощенной системы налогообложения. Преимущества и недостатки (на примере налогоплательщика)
47. Совершенствование форм и методов досудебного урегулирования налоговых споров.
48. Анализ практики досудебного урегулирования налоговых споров.
49. Совершенствование организации и проведения аудита финансовой деятельности предприятия (на примере....).
50. Сравнительный анализ налоговых систем Российской Федерации и стран БРИКСА.

И.о. заведующего кафедрой  
Налогового администрирования  
и правового регулирования, к.э.н.

Е.С. Горбатко

Приложение 1

«Утверждаю»

Зав. кафедрой налогового администрирования и  
правового регулирования

---

  
(название кафедры)

---

  
(подпись и дата)

Магистрант \_\_\_\_\_

Программа магистратуры «Налоговое администрирование и финансовый контроль»

Контактные телефоны \_\_\_\_\_

**ЗАЯВЛЕНИЕ**

Прошу утвердить тему магистерской диссертации:

---

  
(название темы)

---

---

Научным руководителем кафедры утверждает \_\_\_\_\_  
(ФИО)

---

  
(должность, место работы)**«Согласовано»**Научный руководитель \_\_\_\_\_ (\_\_\_\_\_)  
(подпись) (ФИО)Магистрант \_\_\_\_\_ (\_\_\_\_\_)  
(подпись) (ФИО)

АНО ВО «Российский новый университет»  
 Налоговый институт  
 Кафедра налогового администрирования и правового регулирования

УТВЕРЖДАЮ  
 Заведующий кафедрой  
 \_\_\_\_\_ Горбатко Е.С.  
 (фамилия, имя, отчество, подпись)  
 « \_\_\_\_ » \_\_\_\_\_ 20\_\_ г.

### ЗАДАНИЕ

на выпускную квалификационную работу  
 (магистерскую диссертацию)

студента(ки) \_\_\_\_\_  
 (фамилия, имя, отчество)

Налоговый институт  
 Кафедра налогового администрирования и правового регулирования  
 Направление подготовки: 38.04.01 «Экономика»  
 Направленность (программа магистратуры): Налоговое администрирование и  
 финансовый контроль  
 Тема \_\_\_\_\_

утверждена приказом проректора АНО ВО «Российский новый университет»  
 от « \_\_\_\_ » \_\_\_\_\_ 20\_\_ г. № \_\_\_\_.

Основные вопросы, подлежащие исследованию:

1. \_\_\_\_\_
2. \_\_\_\_\_
3. \_\_\_\_\_
4. \_\_\_\_\_

Срок сдачи законченной выпускной квалификационной работы на кафедру  
 « \_\_\_\_ » \_\_\_\_\_ 20\_\_ г.

Дата выдачи задания « \_\_\_\_ » \_\_\_\_\_ 20\_\_ г.

Руководитель ВКР \_\_\_\_\_  
 (ученая степень, звание, Ф.И.О., подпись)

Консультант ВКР \_\_\_\_\_  
 (Ф.И.О., подпись)

Задание получил \_\_\_\_\_  
 (дата, подпись студента)

АНО ВО «Российский новый университет»  
Налоговый институт  
Кафедра налогового администрирования и правового регулирования

УТВЕРЖДАЮ  
Руководитель выпускной  
квалификационной работы

(фамилия, имя, отчество, подпись)

« \_\_\_ » \_\_\_\_\_ 20\_\_ г.

**КАЛЕНДАРНЫЙ ПЛАН-ГРАФИК**  
подготовки выпускной квалификационной работы  
(магистерской диссертации)

на тему \_\_\_\_\_

студента (ки) \_\_\_\_\_ курса \_\_\_\_\_ формы обучения

Направление подготовки 38.04.01 «Экономика»

Направленность (программа магистратуры): Налоговое администрирование и финансовый контроль

(фамилия, имя, отчество)

№	Выполняемые работы и мероприятия	Сроки выполнения	Отметка о выполнении
1	Выбор темы, составление календарного плана-графика работы и согласование его с руководителем	02.10.20-30.12.20 <b>(образец)</b>	
2	Подбор и предварительное знакомство с литературой по избранной теме		
3	Подбор материала, его анализ и обобщение		
4	Написание текста ВКР, представление чернового варианта ВКР руководителю		
5	Доработка ВКР в соответствии с замечаниями руководителя		
6	Предоставление ВКР для проверки в системе «Антиплагиат.Вуз» и предзащита ее на заседании выпускающей кафедры		
7	Доработка ВКР в соответствии с замечаниями, высказанными на предзащите, окончательное оформление работы		
8	Получение отзыва руководителя на работу студента в период подготовки ВКР		
9	Передача завершенной работы с отзывом руководителя и протоколом проверки в системе «Антиплагиат.Вуз» на выпускающую кафедру, размещение текста ВКР в ЭБС		
10	Подготовка к защите (подготовка доклада и раздаточного материала), ознакомление с рецензией		
11	Защита выпускной квалификационной работы		

Студент(ка) \_\_\_\_\_ Дата « \_\_\_ » \_\_\_\_\_ 20\_\_ г.  
(подпись)

**АНО ВО «РОССИЙСКИЙ НОВЫЙ УНИВЕРСИТЕТ»**

---

**Кафедра налогового администрирования  
и правового регулирования****МАГИСТЕРСКАЯ ДИССЕРТАЦИЯ**

На тему: «\_\_\_\_\_»  
Тема магистерской диссертации

Магистранта 2 курса Налогового института  
очной формы обучения

\_\_\_\_\_   
ФИО

Направление подготовки: 38.04.01 «Экономика»  
Направленность (программа магистратуры):  
«Налоговое администрирование и финансовый контроль»

Научный руководитель:

\_\_\_\_\_   
ученая степень, ученое звание, ФИО (полностью)

**Допущен к защите**  
заведующий кафедрой  
к.э.н., Горбатко Е.С.,

\_\_\_\_\_   
ученая степень, ученое звание, ФИО зав. кафедрой

« \_\_\_\_\_ » \_\_\_\_\_ 20\_\_ г.

## Содержание

### Введение

### **ГЛАВА 1. Теоретико-методологические положения анализа и оценки кредитоспособности хозяйствующего субъекта.**

- 1.1 Экономическая природа, сущность и основные проблемы кредитования хозяйствующих субъектов как объект финансового анализа и контроля
- 1.2 Обоснование места анализа кредитоспособности хозяйствующего субъекта в системе комплексного экономического анализа.
- 1.3 Сравнительная оценка современных концепций анализа кредитоспособности хозяйствующего субъекта: исследование научных подходов и опыта ведущих финансовых институтов

### **ГЛАВА 2. Организационное и информационное обеспечение анализа оценки кредитоспособности хозяйствующего субъекта**

- 2.1 Организационный механизм и этапы анализа кредитоспособности хозяйствующего субъекта
- 2.2 Отечественные и международные стандарты учета и отчетности: базовые положения анализа кредитоспособности хозяйствующего субъекта
- 2.3 Оценка информационных возможностей различных источников данных в анализе кредитоспособности коммерческой организации

### **Глава 3 Разработка комплексной методики анализа и оценки кредитоспособности хозяйствующего субъекта**

- 3.1 Обобщение действующих и разработка новых методических подходов к анализу кредитных рисков
- 3.2 Анализ соблюдения заемщиком требований по обеспечению кредита
- 3.3 Разработка методических положений комплексной оценки кредитоспособности хозяйствующего субъекта в сфере оказания услуг

### Пример оформления иллюстраций и таблиц

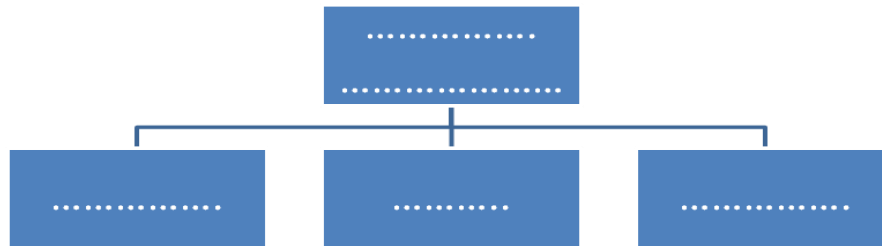


Рисунок 1. Структура .....

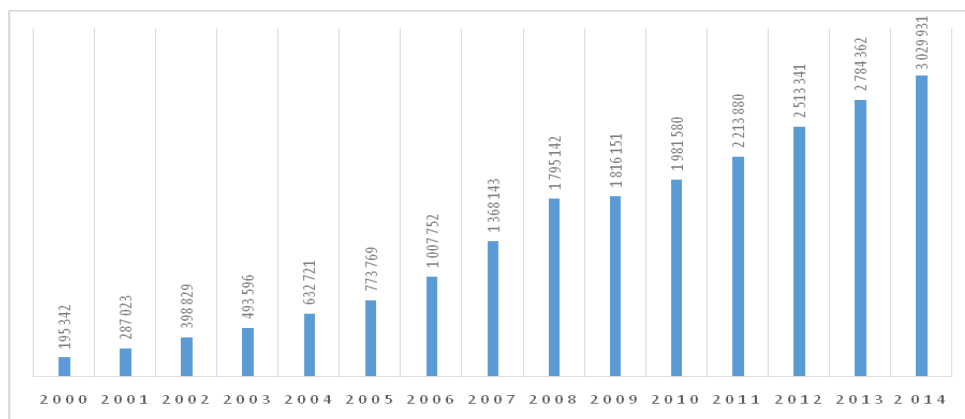


Рисунок 2. Динамика изменения абсолютных расходов населения на обязательные налоги и сборы, млн.руб.

Таблица 1

#### Организация ведения реестров .....

Реестры	Орган, ответственный за ведение реестра	Орган, отвечающий за обновление данных



## Образец оформления приложений

## Приложение 8

## Особенности обложения налогом на доходы физических лиц в отдельных странах мира

Наименование государства	Особенности
США	Должны платить все резиденты независимо от того, где они проживают и в какой стране получают доход. При расчете налогооблагаемой базы учитывают различные виды вычетов. После оформления декларации о налогах он оплачивается в 3 адреса: на федеральный уровень; непосредственно штату, где проживает; городу или округу (местные налоги). Ставки налогов федерального уровня колеблются в пределах от 10 до 39,6% и рассчитываются от уровня дохода. В зависимости от того, кто оформляет декларацию (одиночка или супружеская пара). Необлагаемая база равна 9 075–18 150 долларов США. При доходе от 406 751 доллара США налог берут по ставке 39,6%. В зависимости от штата ставка налога варьируется от 3 до 13%, а в 8 штатах этот налог отсутствует
Франция	Расчет подоходного налога производит налоговая служба. Все доходы французов делятся на 8 категорий. По каждой из них имеется своя методика расчета с учетом применяемых льгот и вычетов. Налог исчисляют по прогрессивной шкале. Эта шкала уточняется каждый год. Особенность расчета подоходного налога состоит в том, что его рассчитывают на семью. Налог с дохода взимается по прогрессивной шкале (от 5,5 до 75%). Необлагаемый минимум составляет 6 011 евро в год. Максимальную ставку 75% применяют при доходе семьи в 1 000 000 евро.
Швеция	Налог получают правительство и муниципалитеты. За налогоплательщиками закреплен регистрационный номер и счет для перечисления налогов. Резиденты обязаны платить налог со всех источников доходов: от предпринимательской деятельности, капитала, заработной платы. Полученный доход уменьшают вычеты, разрешенные законом. Налог исчисляют по прогрессивной шкале, общая максимальная ставка налога составляет 56,9%. Его берут с дохода выше 476 700 шведских крон. Информация о налогах за 3 года хранится в системе PUMA.
Норвегия	В Норвегии данные по налогоплательщикам и налогам публикуют официально. Резиденты обязаны платить национальные и местные налоги со всех доходов, получаемых в стране и за ее пределами. Супруги производят расчет и оплату налогов отдельно. Подоходный налог с годовой зарплаты исчисляют по ставке 9,5% при доходе от 220 501 до 248 500 норвежских крон. При превышении этой суммы налог рассчитывают по прогрессивной шкале, и величина его может достигать 39%.
Канада	Налог начисляют физическим лицам и корпорациям. Шкала федерального налога для физических лиц — от 15 до 29%, регионального — 5–21%. Максимальная ставка налога составляет 50%. Её применяют с суммы 136 270 канадских долларов.
Испания	Декларация о доходах резидента Испании включает все доходы,

	<p>которые он получил по всему миру. Его статус определяется на весь налоговый период независимо от места проживания. Налог рассчитывают по ставке от 24 до 52%. С дохода в 300 000 евро применяют ставку 52%.</p>
Великобритания	<p>Налог уплачивают 4 раза в течение налогового года. После 6 апреля рассчитывают общую сумму подоходного налога. Для получения суммы налога к уплате нужно исключить из дохода налоговые льготы. Каждый резидент имеет свой необлагаемый минимум, который может меняться в течение его жизни. Налоговый период в Великобритании начинается 6 апреля текущего года и продолжается до 5 апреля следующего года. Необлагаемый минимум за год составляет 2 790 фунтов стерлингов. Налоговые ставки — 20, 40 и 45%. Максимальной ставкой облагают доход выше 150 000 фунтов стерлингов</p>
Страны СНГ	<p>Плательщиками налога являются граждане и юридические лица. Объектом служит налогооблагаемый доход от трудовой деятельности, реализации продукции, сдачи в аренду имущества, других видов доходов. Доходы корректируют на суммы расходов, которые подтверждены документами. Ставки налога — от 10 до 20% в зависимости от профиля работы юрлица и требований Налогового кодекса. Перед применением налога доход уменьшают на сумму налоговых вычетов</p>
Страны Южной Америки	<p>В Бразилии используют прогрессивную шкалу для расчета подоходного налога. Доход до суммы 15 084 бразильских реала не облагается налогом. С дохода до 30 144 бразильских реала налог исчисляют по ставке 15%, свыше этой суммы ставка налога увеличивается до 27,5%. В Чили налог рассчитывают по ставкам от 5 до 40%. Все доходы резидента засчитывают независимо от места их получения. Для расчета налога ежемесячно определяют величину необлагаемого</p>
Андорра, Багамы, Бахрейн, Кувейт, Монако, Оман, Катар, Сомали, ОАЭ, Уругвай	<p>Налог на доходы физических лиц в налоговой системе государства отсутствует</p>

## Образец листа-заверителя (последний лист в ВКР)

Выпускная квалификационная работа выполнена мной самостоятельно.

Использованные в работе материалы и концепции из опубликованной научной литературы и других источников имеют ссылку на первоисточники.

Список использованных источников включает \_\_\_\_\_ наименований.

Экземпляр выпускной квалификационной работы сдан в деканат.

« \_\_\_\_ » \_\_\_\_\_ 2020 г.

\_\_\_\_\_  
(подпись студента)

\_\_\_\_\_  
(фамилия, имя, отчество студента)

## (Образец заявления на Антиплагиат)

Ректору АНО ВО  
«Российский новый университет»  
В. А. Зернову

от \_\_\_\_\_ (ФИО)

студента(ки) \_\_\_\_\_ курса Налогового института  
очной (заочной) формы обучения, группа № \_\_\_\_\_

## ЗАЯВЛЕНИЕ

Я, \_\_\_\_\_, студент(ка) \_\_\_\_\_ курса  
(ФИО полностью)

очной (заочной) формы обучения, обучающийся по направлению подготовки  
38.04.01 «Экономика» направленность (программа магистратуры) «Налоговое  
администрирование и финансовый контроль», прошу провести проверку с  
использованием пакета «Антиплагиат. Вуз» выпускной квалификационной  
работы \_\_\_\_\_ на \_\_\_\_\_ тему  
«\_\_\_\_\_»,  
(Название работы)

выполненную мной самостоятельно, на предмет содержания элементов  
плагиата.

Все прямые заимствования из печатных и электронных источников, а  
также из защищенных выпускных квалификационных работ, кандидатских и  
докторских диссертаций имеют соответствующие ссылки.

Я ознакомлен(а) с действующим Положением об использовании пакета  
«Антиплагиат. Вуз» в образовательной и научной деятельности Автономной  
некоммерческой организации высшего образования «Российский новый  
университет», согласно которому обнаружение плагиата является основанием  
для выставления отрицательной оценки или недопуска работы к защите.

\_\_\_\_\_  
(Подпись и расшифровка подписи обучающегося)

«\_\_» \_\_\_\_\_ 20\_\_ г.

**АНО ВО**  
**«РОССИЙСКИЙ НОВЫЙ УНИВЕРСИТЕТ»**

---

---

**РЕЦЕНЗИЯ\***

**на выпускную квалификационную работу**

студента (ки) \_\_\_\_\_ курса \_\_\_\_\_ формы обучения

направления подготовки/специальности \_\_\_\_\_

\_\_\_\_\_

(фамилия, имя, отчество)

на тему:

\_\_\_\_\_

Рецензент

\_\_\_\_\_ (должность, ученая степень и звание)

\_\_\_\_\_ (фамилия, инициалы)

\_\_\_\_\_

\_\_\_\_\_

\_\_\_\_\_

\_\_\_\_\_

\_\_\_\_\_

\_\_\_\_\_

\_\_\_\_\_

\_\_\_\_\_

\_\_\_\_\_

\_\_\_\_\_

\_\_\_\_\_

\_\_\_\_\_

\_\_\_\_\_

\_\_\_\_\_

\_\_\_\_\_

\_\_\_\_\_

\_\_\_\_\_

\_\_\_\_\_

\_\_\_\_\_

\_\_\_\_\_

\_\_\_\_\_

\_\_\_\_\_

\_\_\_\_\_

\_\_\_\_\_

\_\_\_\_\_

\_\_\_\_\_

\_\_\_\_\_

« \_\_\_\_\_ » \_\_\_\_\_ 20\_\_ г.

\_\_\_\_\_ (подпись рецензента)

(МП)

\*Рецензия составляется в произвольной форме с освещением следующих вопросов:

1. объем пояснительной записки и графического материала, соответствие выполненной работы заданию на дипломную работу/ магистерскую диссертацию;
2. актуальность ВКР;
3. качество и полнота обзора литературы по разрабатываемому вопросу;
4. обоснованность постановки задачи исследования или разработки;
5. обоснованность применения методологического инструментария исследования и представления результатов;
6. качество и объем проведенной экспериментальной работы;
7. уровень научно-исследовательских разработок;
8. эффективность использования материала;
9. уровень решения вопросов экономики и организации производства;
10. качество выполнения графического материала;
11. соблюдение стандартов;
12. возможность практического использования результатов ВКР;
13. уровень достижения обучающимся запланированных результатов освоения образовательной программы, сформированность компетенций, необходимых для решения установленных профессиональных задач по видам профессиональной деятельности.
14. оценка работы.