

Документ подписан квалифицированной электронной подписью

Сертификат: 028EE100B6AFD09347E0AD14B99730CD

Владелец: "АНО ВО «РОССИЙСКИЙ НОВЫЙ УНИВЕРСИТЕТ» - АН

Действителен: с 27.02.2023 по 27.05.2024

**АВТОНОМНАЯ НЕКОММЕРЧЕСКАЯ ОРГАНИЗАЦИЯ  
ВЫСШЕГО ОБРАЗОВАНИЯ  
«РОССИЙСКИЙ НОВЫЙ УНИВЕРСИТЕТ»  
(АНО ВО «РОССИЙСКИЙ НОВЫЙ УНИВЕРСИТЕТ»)**

Институт бизнес-технологий

кафедра туризма и гостиничного дела

**МЕТОДИЧЕСКИЕ УКАЗАНИЯ ПО ПОДГОТОВКЕ, НАПИСАНИЮ И  
ЗАЩИТЕ КУРСОВОЙ РАБОТЫ  
ПО ДИСЦИПЛИНЕ «ТУРИСТСКО-РЕКРЕАЦИОННОЕ  
ПРОЕКТИРОВАНИЕ»**

Код и направление подготовки 43.03.02 Туризм  
Профиль: Менеджмент туристской индустрии

Рассмотрены и утверждены на заседании  
кафедры туризма и культурного  
наследия «16» января 2023 года,  
протокол № 6

Москва 2023 год

## 1. НОРМАТИВНЫЕ ССЫЛКИ

**Настоящее учебно-методическое пособие разработано на основании:**

Методические рекомендации содержат указания по подготовке, написанию и оформлению курсовой работы для студентов, обучающихся в рамках образовательной программы «Менеджмент туристской индустрии», по дисциплине «Туристско-рекреационное проектирование».

Методические рекомендации составлены в соответствии с:

- Федеральным государственным образовательным стандартом высшего образования по направлению подготовки 43.03.02 «Туризм», утвержденным приказом Министерства образования и науки РФ;

- ГОСТ 7.1-2003 «Библиографическая запись. Библиографическое описание. Общие требования и правила составления»,

- ГОСТ 7.80-2000 «Библиографическая запись. Заголовок. Общие требования и правила составления»;

- ГОСТ 7.82-2001 «Библиографическая запись. Библиографическое описание электронных ресурсов. Общие требования и правила составления»;

- ГОСТ Р 7.0.5 – 2008 «Библиографическая ссылка. Общие требования и правила составления».

- Положением об итоговой государственной аттестации выпускников высших учебных заведений Российской Федерации

## 2. ОБЩИЕ ПОЛОЖЕНИЯ

Методические указания призваны помочь студенту в подготовке, написанию и защите курсовой работы, а также определить тему исследования и разработать проект тура, соблюдая все необходимые формальности.

Курсовая работа является самостоятельным законченным научным исследованием бакалавра, выполненным по учебному плану по дисциплине «Туристско-рекреационное проектирование». Курсовая работа по дисциплине «Туристско-рекреационное проектирование» должна иметь комплексный характер и отражать общий уровень теоретических знаний и практических навыков студентов, являясь индивидуальной, самостоятельно выполненной работой.

Курсовая работа по дисциплине «Туристско-рекреационное проектирование» выполняется с целями:

- - приобретения студентами навыков научно-исследовательской работы;
- расширения знаний по организации туристской деятельности, какого-либо вида туризма;
- систематизации знаний по развитию туризма на какой-либо территории (города, области, региона);
- формирования практических навыков по разработке и проектированию турпродукта;
- умения представить экономическое обоснование и продвижение тура.

В процессе подготовки курсовой работы студент должен приобрести и закрепить навыки:

- работы со специальной литературой фундаментального и прикладного характера;
- систематизации, обобщения и анализа фактического материала по проблемам туристской деятельности;
- по применению технологий туристско-рекреационного проектирования.

Студенты выбирают темы курсовых работ самостоятельно, руководствуясь своими научными интересами, практическим опытом и знаниями по избираемой проблеме.

Курсовая работа должна быть сдана научному руководителю для проверки в срок, установленный кафедрой. Перед защитой курсовой работы он должен быть зарегистрирован в соответствующем журнале на кафедре туризма и гостиничного дела.

Выполнение курсовой работы предполагает консультационную помощь со стороны преподавателя и творческое развитие студентом темы и разделов курсовой работы.

### **3. СТРУКТУРА И СОДЕРЖАНИЕ КУРСОВОЙ РАБОТЫ**

Курсовая работа имеет следующую структуру.

- Титульный лист;
- Содержание;
- Введение;
- Глава 1. Теоретическая часть;
- Глава 2 Практическая часть;
- Заключение;
- Список информационных источников;
- Приложения: таблицы, схемы, фотоснимки, образцы документов и др. (если имеются).

**Титульный лист** оформляется строго по образцу (**Приложение 1**). Титульный лист является первым листом курсовой работы. Нумерация на нем не проставляется.

На титульном листе должно быть:

- наименование учебного заведения;
- обозначение характера работы (курсовая работа);

- название дисциплины;
- тема работы;
- студента(ки) курса, Института, формы обучения, фамилия, инициалы;
- учёная степень, учёное звание, фамилия, инициалы, научного руководителя;
- дата защиты и оценка;
- подпись научного руководителя;
- отметка о допуске к защите курсовой работы (проекта) заведующего соответствующей кафедры;
- название города, в котором находится данное учебное заведение;
- год написания работы.

## **СОДЕРЖАНИЕ**

Слово «СОДЕРЖАНИЕ» размещается по центру страницы в виде заголовка прописными буквами. В содержании указываются названия глав и параграфов с указанием страниц, на которых они расположены. Желательно, чтобы содержание помещалось на одной странице. Недопустимы одинаковые формулировки названия курсовой работы в целом и отдельных глав или параграфов.

Содержание следует оформить в соответствии с образцом (**Приложение 2**).

## **ВВЕДЕНИЕ**

В данном разделе обосновывается:

- актуальность темы (обоснование выбора темы, ее проблемность);
- степень разработанности темы (анализ степени разработанности проблемы, включающий перечень работ и краткую характеристику с указанием того вклада, который был сделан исследователями в изучении того или иного аспекта проблемы. Анализ информационных источников завершается обоснованием необходимости дальнейшего исследования поставленной проблемы.);
- объект исследования (определяется как основной, центральный вопрос работы);
- предмет исследования (конкретизация объекта исследования происходит

благодаря выделению предмета исследования за счет определения какого-либо аспекта);

– определение цели исследования (предполагаемые, ожидаемые результаты исследования);

– задачи исследования (постановка задач исследования отражает последовательность исследования, а, следовательно, и структуру работы);

– методологическая основа исследования (указание ведущей методологии исследования, принципов и методов работы («для решения поставленных задач был использован комплекс взаимодополняющих научных методов, адекватных предмету исследования...»));

– структура работы Описание структуры работы, из каких разделов она состоит и какова последовательность выполнения работы.

Подготовка введения требует внимания потому, что в нем в концентрированной форме представлены основные идеи выпускной квалификационной работы.

При написании этой части введения следует воспользоваться обоснованием актуальности темы выпускной квалификационной работы в процессе выбора и утверждения темы.

Объект исследования представляет область научной работы, в пределах которой выявлена и существует исследуемая проблема, представляет собой часть объективной реальности, обладающей самостоятельностью существования и логикой собственного развития.

Предмет исследования более конкретен, чем объект. Именно на предмет исследования ориентируется курсовая работа, вследствие чего он непосредственно отражается в теме выпускной квалификационной работы. Благодаря его формулированию в курсовой работе из общей системы, представляющей объект исследования, выделяется часть системы или процесс,

протекающий в системе, являющийся непосредственным предметом исследования.

Цели и задачи исследования содержат формулировку главной цели, которая видится в решении основной проблемы работы. В соответствии с основной целью следует выделить задачи, которые необходимо решить для достижения главной цели исследования. Формулирование задач курсовой работы связано с этапами достижения цели и представляет собой характеристику параграфов глав работы, которые имеют характер действия.

Формулирование методологической основы исследования предполагает характеристику методов, используемых в рамках представляемой выпускной квалификационной работы. Определение методов не является их простым перечислением, а выступает характеристикой основных приемов и способов решения поставленных в работе задач.

В завершение Введения приводится краткое описание структуры курсовой работы, обосновывающее логику ее построения.

**В основной части** курсовой работы студент должен последовательно и обстоятельно, самостоятельно и глубоко раскрыть избранную тему. Основной текст разбивается на главы, которые обычно подразделяются на параграфы. Каждый структурный элемент работы (глава, параграф) посвящается одному из вопросов, заявленных во Введении в качестве задач, решение которых позволяет в конечном итоге, достичь цели исследования работы. Соответственно, решение каждой из поставленных задач должно быть сформулировано в виде вывода в конце соответствующего параграфа (главы).

Параграфы в составе главы, а также главы между собой должны быть логически связаны, являться логическим продолжением исследования представляемой курсовой работы. Желательно, чтобы главы и параграфы резко не отличались по объему. Формулировка названий глав и параграфов должна быть четкой, краткой и в последовательной форме раскрывать содержание выпускной

квалификационной работы. В конце каждой главы работы необходимо заключение по существу предпринятого исследования.

**В заключении** в сжатом виде излагаются наиболее важные выводы, к которым пришел студент, а также разработанные им рекомендации по внедрению и продвижению проекта.

**Список использованных источников** (см. образец в Приложении 3) является обязательным элементом выпускной квалификационной работы. В нем приводится перечень и библиографическое описание всех материалов, которые использовались для подготовки текстовой части работы. Список должен содержать не менее 25 наименований исходных данных, включающих как литературные источники (учебную литературу, комментарии, монографии, научные статьи и т.д.), так и правовые акты, материалы правоприменительной практики (конкретные экономические примеры, иллюстрирующие основные положения работы).

**Приложение** может включать акты применения работы образцы договоров, схемы, таблицы, содержащие статистические данные и другой материал, если есть необходимость наглядно продемонстрировать отдельные теоретические положения работы.

При этом материал, приводимый в приложении, не должен быть оторван от основного текста работы. В тексте работы должен иметься анализ данного материала и ссылка на соответствующее приложение.

#### **4. ТРЕБОВАНИЯ К СОДЕРЖАНИЮ КУРСОВОЙ РАБОТЫ ПО ДИСЦИПЛИНЕ ТУРИСТСКО-РЕКРЕФЦИОННОЕ ПРОЕКТИРОВАНИЕ**

Во-первых, теоретические исследования данной курсовой работы, должны быть представлены исследовательским материалом, связанным с развитием какого-либо вида туризма, который задаёт логику туристскому проекту. Также в теоретической главе, обосновывается ресурсная база проектируемого тура.



Во-вторых, данная курсовая работа носит ярко выраженный практический характер, поэтому она должна иметь чёткую структуру, состоящую из разделов, показывающих логику представления туристского проекта и включать в себя:

- описание ресурсной базы проектируемого тура;
- составление и описание программы тура;
- анализ поставщиков услуг в проектируемом туре;
- составление технологической карты тура;
- представление экономического расчёта тура;
- маркетинговое продвижение тура;
- составление макета буклета тура

В-третьих, работа должна иметь высокий научно-теоретический уровень, глубокий и полный анализ исследуемых проблем, основанный на логической аргументации, быть грамотно оформленной.

В-четвёртых, в курсовой работе рекомендуется применять разнообразные методы научного исследования: анализ, синтез, математической статистики, сравнительный, исторический, структурный, структурно-функциональный, программный, проектный, калькулирования, SWOT и PEST анализ, анкетирования, интервьюирования и др.

В-пятых, при выборе темы студенты должны консультироваться с преподавателем, который читает курс «Туристско-рекреационное проектирование».

## **5. ТЕМАТИКА КУРСОВЫХ РАБОТ ПО ТУРИСТСКО-РЕКРЕАЦИОННОМУ ПРОЕКТИРОВАНИЮ**

1. Проект культурного тура «.....(название)» в .....(по выбору город или место).
2. Проект рекреационного тура выходного дня «.....(название)» в .....(по выбору город или место).
3. Проект лечебно-оздоровительного тура «.....(название)» в .....(по выбору город или место).
4. Проект экологического тура «.....(название)» в .....(по выбору город или место).

место).

5. Проект агро тура «.....(название)» в .....(по выбору город или место).

6. Проект конного тура «.....(название)» в .....(по выбору город или место).

7. Проект пешего тура «.....(название)» в .....(по выбору город или место).

8. Проект велосипедного тура «.....(название)» в .....(по выбору город или место).

9. Проект мототура «.....(название)» в .....(по выбору город или место).

10. Проект образовательного тура «.....(название)» в .....(по выбору город или место).

11. Проект религиозного тура «.....(название)» в .....(по выбору город или место).

12. Проект паломнического тура «.....(название)» в .....(по выбору город или место).

13. Проект культурно-познавательного тура «.....(название)» в .....(по выбору город или место).

14. Проект конгрессного тура «.....(название)» в .....(по выбору город или место).

15. Проект горнолыжного тура «.....(название)» в .....(по выбору город или место).

16. Проект культурного (музыкального) тура «.....(название)» в .....(по выбору город или место).

17. Проект культурного (музейного) тура «.....(название)» в .....(по выбору город или место).

18. Проект военно-исторического тура «.....(название)» в .....(по выбору город или место).

19. Проект архитектурного тура «.....(название)» в .....(по выбору город или место).

20. Проект автобусного тура «.....(название)» в .....(по выбору город или место).

21. Проект железнодорожного тура «.....(название)» в .....(по выбору город или место).

22. Проект краеведческого тура «.....(название)» в .....(по выбору город или место).

23. Проект биографического тура «.....(название)» в .....(по выбору город или место).

24. Проект гастрономического тура «.....(название)» в .....(по выбору город или место).

25. Проект индустриального тура «.....(название)» в .....(по выбору город или место).

26. Проект литературного тура «.....(название)» в .....(по выбору город или место).

27. Проект туристского продукта на примере тематической смены для

взрослых на турбазе /базе отдыха.

28. Проект туристского продукта на примере тематической смены для детей в лагере/база отдыха.

29. Проект туристского продукта на примере анимационной программы для санатория.

30. Проект туристского продукта на примере праздника для детей дошкольного возраста в .....(по выбору город или место).

31. Проект туристского продукта на примере праздника для детей школьного возраста «.....(название)» в .....(по выбору город или место).

32. Проект туристского продукта на примере праздника для молодёжи «.....(название)» в .....(по выбору город или место).

33. Проект туристского продукта на примере праздника для людей среднего возраста .....(по выбору город или место).

34. Проект туристского продукта на примере праздника для молодёжи в .....(по выбору город или место).

35. Проект туристского продукта на примере праздника для детей дошкольного возраста в .....(по выбору город или место).

36. Проект туристского продукта с посещением событийного мероприятия в .....(по выбору город или место).

## **6. ОФОРМЛЕНИЕ КУРСОВОЙ РАБОТЫ**

Курсовая работа должна содержать текстовый, а при необходимости - табличный, графический и другой иллюстративный материал.

Правила оформления курсовой работы.

Курсовая работа печатается на бумаге стандартного формата А4 на одной стороне листа с оставлением полей, все страницы должны быть пронумерованы (нумерация начинается с титульного листа); сокращение слов, кроме общепринятых, не допускается;

При распечатке лучше использовать следующие параметры печати: шрифт № 14 Times New Roman; полуторный межстрочный интервал; левое поле - 2,5 см, правое - 1 см, верхнее - 3 см, нижнее - 2,5 см, формат набранного материала 17,5 x 24 см (длина строки, высота напечатанного текста).

Таблицы, рисунки (графический и другой иллюстративный материал) должны иметь название и соответствующий номер. Номер и название таблицы даются над ней, номер и название рисунка — под ним. На них в тексте курсовой

работы должны быть ссылки, которые при необходимости сопровождаются краткими пояснениями. Таблица или рисунок должен располагаться после первого упоминания о них в тексте;

Нумеровать следует только те формулы, на которые есть ссылки в тексте. Номер формулы ставится в круглых скобках справа от нее и состоит, как правило, из номера раздела (части) и порядкового номера формулы внутри раздела. Смысл всех входящих в формулы элементов должен быть расшифрован непосредственно после формулы, расшифровка должна начинаться со слова «где» без двоеточия после него;

Титульный лист курсовой работы оформляется в соответствии с Приложением 1.

В список информационных источников включаются все использованные при подготовке курсовой работы источники, а не только те, на которые имеются ссылки в тексте курсовой работы.

В тексте статьи на каждый источник, приведенный в списке информационных источников, должна быть сделана ссылка в виде указанного в квадратных скобках номера соответствующей библиографической записи. Ссылка на несколько источников записывается в одних и тех же квадратных скобках, номера источников записываются через запятую по порядку возрастания.

При необходимости ссылка из текста статьи на источник может содержать уточнение номеров страниц в нем (если текст содержит несколько ссылок на разные страницы одного и того же источника).

В этом случае после записи номера источника в квадратных скобках через запятую может быть указан номер страницы или диапазон номеров страниц. В случае ссылки на несколько источников, из которых хотя бы один содержит уточнение номеров страниц, номера источников записываются через точку с запятой (Шрифт – Times New Roman, размер – 14 пт – формат как в основном тексте).

Таблица 1 Примеры правильного и неправильного оформления ссылок

Правильно	Неправильно
[4, 6, 7]	[4] [6] [7] – номера источников должны быть записаны через запятую в одних и тех же квадратных скобках
[1, 3, 6]	[3, 1, 6] – нарушен порядок записи номеров
[2; 4; 6, с. 8; 10, с. 25-29]	[2, 4, 6, с. 8, 10, с. 25-29]

### Оформление таблиц

Каждая таблица должна быть пронумерована и иметь заголовок. Номер и заголовок таблицы размещаются над ней. Шрифт: Times New Roman, размер: 14 пт, положение текста на странице: по центру, междустрочный интервал – 1,5 строки (полуторный). Данные в таблице имеют размер шрифта 12 пт, интервал 1,0 строки.

### Оформление рисунков

Подписи к рисункам оформляются: Шрифт Times New Roman, размер – 14 пт, положение текста на странице по центру, отступы отсутствуют, интервал междустрочный: полуторный.

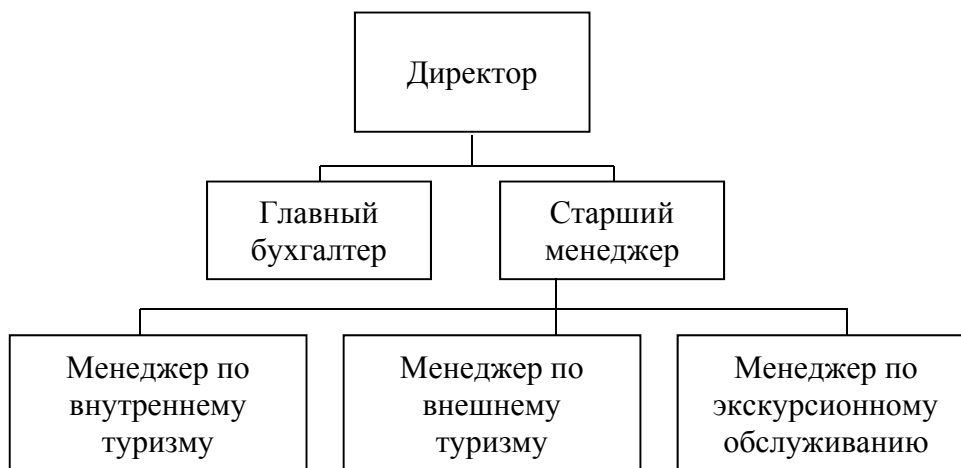


Рисунок 1 - Организационная структура туристской компании

На все рисунки и таблицы в тексте должны быть ссылки.

Примеры.

Ссылка на таблицу:

Рассмотрим основные научные подходы к определению сущности понятия «деловой туризм» (табл. 1).

Рассмотрим основные научные подходы к определению сущности понятия «деловой туризм», представленные в таблице 1.

Ссылка на рисунок:

На рисунке 1 отображены цели путешественников, посетивших Москву в 2017 г. [6].

В гостиничном бизнесе и туризме получила широкое распространение сегментация гостей по целям поездки (рис. 1) [6].

Приложения должны иметь сквозную нумерацию арабскими цифрами. Заголовок каждого приложения должен иметь следующий вид: слово «Приложение», его порядковый номер и тематический заголовок, отражающий содержание данного приложения.

1. *Список информационных источников*

приводится в конце статьи и озаглавляется **«Список информационных источников»**.

шрифт Times New Roman, размер шрифта – 14 пт, выравнивание по ширине, междустрочный интервал – 1,5 строки (полуторный).

Пристатейный список литературы содержит пронумерованные по порядку библиографические ссылки на использованные при написании статьи литературные и другие источники. При этом список библиографических ссылок обычно вначале содержит перечень использованных нормативных документов (например, текстов федеральных законов), затем – перечень русскоязычных печатных источников (книги, статьи в журналах и газетах и т.д.), далее – список источников на иностранных языках, а в конце списка литературы приводятся ссылки на интернет-сайты. В пределах каждой такой подгруппы библиографические записи сортируются по алфавиту. Нумерация в списке производится арабскими цифрами автоматически.

Таблица 2 Оформление библиографических ссылок производится по определенным правилам, в соответствии с ГОСТ Р 7.0.5-2008

Вид источника	Примеры оформления библиографического описания источника
<b>Печатный ресурс</b>	
<p><b>Законы, постановления, приказы, ГОСТы, патенты</b></p>	<p>Концепция перехода Российской Федерации к устойчивому развитию : Указ Президента Российской Федерации от 01.04.96 г. № 440 // Собр. законодательства Рос. Федерации. 1996. № 15. Ст. 1572</p> <p>О противодействии терроризму : федер. закон Рос. Федерации от 6 марта 2006 г. № 35ФЗ : принят Гос. Думой Федер. Собр. Рос. Федерации 26февр.2006г. : одобр. Советом Федерации Федер. Собр. Рос. Федерации 1 марта 2006 г. // Рос. газ. 2006. 10 марта.</p> <p>ГОСТ Р 7.0.4—2006. Издания. Выходные сведения. Общие требования и правила оформления. М., 2006. II, 43 с. (Система стандартов по информ., библ. и изд. делу).</p> <p>Приемопередающее устройство : пат. 2187888 Рос. Федерация. № 2000131736/09 ; заявл. 18.12.00 ; опубл. 20.08.02, Бюл. № 23 (II ч.). 3 с.</p>
<p><b>Книга, учебное пособие</b></p>	<p><b>Книга с 1-3 авторами</b> Кузин Ф.А. Культура делового общения : практ. пособие. Изд. 6-е, перераб. и доп. М. : Ось-89, 2002. 32 с. : ил.</p> <p>Ковшиков В. А., Глухов В. П. Психолингвистика: теория речевой деятельности : учеб. пособие для студентов педвузов. М. : Астрель ; Тверь : АСТ, 2006. 319 с.</p> <p>Максименко В. Н., Афанасьев В. В., Волков Н. В. Защита информации в сетях сотовой подвижной связи / под ред. О. Б. Макаревича. М. : Горячая линия-Телеком, 2009. 360 с.</p> <p><b>Книга с четырьмя и более авторами</b> История России в новейшее время : учебник / А.Б. Безбородов [и др.]. М. : Проспект, 2014. 440 с.</p> <p><b>Книга без автора</b> Страхование : учебник / под ред. Т.А. Федоровой. 3-е изд., перераб. и доп. М. : Магистр, 2011. 106 с.</p>
<p><b>Статья из монографии</b></p>	<p><i>Вербицкий А.А.</i> Развитие мотивации студентов в контекстном обучении / А.А. Вербицкий, Н.А. Бакшаева. М.: Исслед. центр проблем</p>

	качества подготовки специалистов, 2000. 200 с.
<b>Статья из журнала</b>	<p><b>Статья с 1- 3 авторами:</b>  Волков А. А. Метод принудительного деления полосы частот речевого сигнала // Электросвязь. 2010. № 11. С. 48-49.  Росляков А., Абубакиров Т., Росляков Ал. Системы поддержки операционной деятельности провайдеров услуг VPN // Технологии и средства связи. 2011. № 2. С. 60-62.</p> <p><b>Статья с четырьмя и более авторами:</b>  Сверхширокополосные сигналы для беспроводной связи / Ю. В. Андреев [и др.]. // Радиотехника. 2011. № 8. С. 83-90.</p>
<b>Статья из сборника</b>	<p><i>Гусейнова А.Г.</i> Интерактивные инсценировки в этнографическом образовательном туризме (на примере МОУ «Мокеевской средней школы» Ярославского муниципального района) // Этюды культуры : сб. по итогам междунар. науч.-практ. конф. студентов, аспирантов и молодых ученых, 20 апр. 2017. Томск : Изд-во Томского ун-та. 2017. С. 440.</p> <p><i>Гусейнова А.Г., Паршина С.А.</i> Мастер-класс как инновационная форма работы музеев образовательных организаций // Музейное дело и туризм как факторы развития российской Глубинки: мат-лы II всерос. науч.-практ. форума (10–13 сентября 2015 г.). Тотьма, 2015. С. 97–105.</p>
<b>Статья из книги</b>	<p><i>Притчина З.И., Язвинская Ю.Ю.</i> Особенности организации анимационных экскурсий // Курортно-рекреационный комплекс в системе регионального развития: инновационные подходы. 2014. № 1. С. 313–317.</p> <p><i>Гусейнова А.Г.</i> Перспективы устойчивого развития этнографического образовательного туризма Ярославской области // Современные проблемы туризма и сервиса. 2017. Т. 11. №1. С. 79.</p>
<b>Электронный ресурс</b>	
<b>Сайт в целом</b>	<p>Российская государственная библиотека [Электронный ресурс] / Центр информ. технологий РГБ ; ред. Т. В. Власенко ; Web-мастер Н. В. Козлова. Москва : Рос. гос. б-ка, 1997. URL: <a href="http://www.rsl.ru">http://www.rsl.ru</a> (дата обращения: 11.12.13).</p> <p>Исследовано в России [Электронный ресурс] : научный журнал / Моск. физ.- техн. ин-т. Долгопрудный : МФТИ, 1998 . URL: <a href="http://zhurnal.mipt.rssi.ru">http://zhurnal.mipt.rssi.ru</a> (дата обращения: 11.12.13).</p> <p>Московский государственный университет им. М.В.Ломоносова [Электронный ресурс]. М., 1997-2012. URL: <a href="http://www.msu.ru">http://www.msu.ru</a> (дата обращения: 18.02.2012).</p>



	<p>Сайт ассоциации продюсеров кино и телевидения [Электронный ресурс]. URL: <a href="http://www.rusproducers.com">http://www.rusproducers.com</a>. (дата обращения: 6.11.2018).</p>
<b>Web-страница</b>	<p>Информация для поступающих [Электронный ресурс] // Московский государственный университет им. М.В.Ломоносова. М., 1997-2012. URL: <a href="http://www.msu.ru/entrance/">http://www.msu.ru/entrance/</a> (дата обращения: 18.02.2012).</p>
<b>Материал (текст, статья), расположенный на сайте портала, журнала</b>	<p>Новосибирск [Электронный ресурс] // Википедия : Свободная энциклопедия. URL: <a href="http://www.ru.wikipedia.org">http://www.ru.wikipedia.org</a> (дата обращения: 11.12.13)</p> <p><i>Каменева Е.М.</i> Формы регистрации документов [Электронный ресурс] // Секретарь-референт. 2011. № 7. URL: <a href="http://www.profiz.ru/sr/7_2011/formy_registracii_dokov">http://www.profiz.ru/sr/7_2011/formy_registracii_dokov</a> (дата обращения: 18.02.2012).</p> <p><i>Дирина А. И.</i> Право военнослужащих Российской Федерации на свободу ассоциаций [Электронный ресурс] // Военное право : сетевой журн. 2007. URL: <a href="http://www.voennopravo.ru/node/2149">http://www.voennopravo.ru/node/2149</a> (дата обращения: 19.09.2007).</p> <p><i>Члиянц Г.</i> Создание телевидения [Электронный ресурс] // QRZ.RU : сервер радиолюбителей России. 2004. URL: <a href="http://www.qrz.ru/articles/article260.html">http://www.qrz.ru/articles/article260.html</a> (дата обращения: 21.02.2006).</p>
<b>Online-журнал</b>	<p>Секретарь-референт. 2011. № 7 [Электронный ресурс]. URL: <a href="http://www.profiz.ru/sr/7_2011">http://www.profiz.ru/sr/7_2011</a> (дата обращения: 18.02.2012).</p>
<b>Online-книга</b>	<p><b>Книга с 1-3 авторами:</b>  <i>Карпенков С. Х.</i> Экология [Электронный ресурс]: учебник. Электрон. текстовые данные. М.: Логос, 2014. 400 с.  URL: <a href="http://www.iprbookshop.ru/21892">http://www.iprbookshop.ru/21892</a>. ЭБС «IPRbooks» (дата обращения: 18.02.2012).</p> <p>Степанов В. Интернет в профессиональной информационной деятельности: [Электронный ресурс]. 2002-2006. URL: <a href="http://textbook.vadimstepanov.ru">http://textbook.vadimstepanov.ru</a> (дата обращения: 18.02.2012).</p> <p><b>Книга с 4 и более авторами:</b>  Сборник задач по аналитической геометрии и линейной алгебре [Электронный ресурс] : учеб. пособие / Л. А. Беклемишева [и др.] ; под ред. Д. В. Беклемишева. Электрон. текстовые дан. Изд. 3-е, испр. СПб. : Лань, 2008. URL: <a href="http://e.lanbook.com/view/book/76/">http://e.lanbook.com/view/book/76/</a> (дата обращения: 18.02.2012).</p>

	18.02.2012).
<b>Часть online-книги</b>	<i>Степанов В.</i> Электронные документы интернет: описание и цитирование [Электронный ресурс] // Степанов В. Интернет в профессиональной информационной деятельности. 2002-2006. URL: <a href="http://textbook.vadimstepanov.ru/chapter7/glava7-2.html">http://textbook.vadimstepanov.ru/chapter7/glava7-2.html</a> (дата обращения: 18.02.2012).

Количество информационных источников должно быть 22-25 наименований.

По объёму курсовая работа должна быть 25 страниц, вместе с информационными источниками. Степень оригинальности текста должна быть 55-60%.

## **7. ПОДВЕДЕНИЕ ИТОГОВ И ОРГАНИЗАЦИЯ ЗАЩИТЫ КУРСОВОЙ РАБОТЫ**

Подведение итогов подготовки курсовой работы включает следующие этапы:

- сдача курсовой работы на проверку руководителю за неделю до защиты для рецензии;
- регистрация на кафедре;
- на защиту подготовить доклад и презентацию, отражающей цель, задачи и результаты исследования, выполненного в рамках настоящей курсовой работы.
- подведение итогов защиты курсового проекта.

Защита курсовой работы, служит допуском для сдачи экзамена по дисциплине «Туристско-рекреационное проектирование».

## ПРИЛОЖЕНИЯ

Приложение 1

### ТИПОВАЯ ФОРМА ТИТУЛЬНОГО ЛИСТА КУРСОВОЙ РАБОТЫ

**Автономная некоммерческая организация высшего  
образования «Российский новый университет»  
(АНО ВО «Российский новый университет»)**

#### **Курсовая работа**

**По дисциплине «Туристско-рекреационное проектирование»**

**Тема:**

Студента (ки) \_\_\_\_ курса Института \_\_\_\_\_  
\_\_\_\_\_ формы обучения

\_\_\_\_\_  
(фамилия, имя, отчество)

**Руководитель:** \_\_\_\_\_  
(ученая степень, ученое звание)

\_\_\_\_\_  
(фамилия, имя, отчество)

**Защитил**

«\_\_» \_\_\_\_\_ 20\_\_ г.

**Оценка**

\_\_\_\_\_

**Москва**  
**20\_\_**

## ОФОРМЛЕНИЕ СОДЕРЖАНИЯ КУРСОВОЙ РАБОТЫ

### СОДЕРЖАНИЕ

ВВЕДЕНИЕ .....	3
ГЛАВА 1. (ТЕОРЕТИЧЕСКАЯ) ФОРМУЛИРОВКА НАЗВАНИЯ ГЛАВЫ..	5
1.1. Название параграфа .....	5
1.2. Название параграфа .....	10
1.3. Название параграфа .....	11
ГЛАВА 2. (ПРАКТИЧЕСКАЯ) ФОРМУЛИРОВКА НАЗВАНИЯ ГЛАВЫ .	12
2.1. Название параграфа .....	12
2.2. Название параграфа .....	15
2.3. Название параграфа .....	18
ЗАКЛЮЧЕНИЕ .....	27
СПИСОК ИНФОРМАЦИОННЫХ ИСТОЧНИКОВ.....	29
ПРИЛОЖЕНИЯ .....	31

## СОДЕРЖАНИЕ

1. Нормативные ссылки.....	3
2. Общие положения.....	4
3. Структура и содержание курсовой работы .....	5
4. Требования к содержанию курсовой работы.....	9
5. Тематика курсовых работ по туристско-рекреационному проектированию.....	10
6. Оформление курсовой работы .....	12
7. Подведение итогов и организация защиты курсовой работы.....	19
8. Приложения.....	20