

Документ подписан квалифицированной электронной подписью

Сертификат: 029405EA0079B1609A42A43133C5FEFA3A

Владелец: "АНО ВО "РОССИЙСКИЙ НОВЫЙ УНИВЕРСИТЕТ"; АИ

Действителен: с 23.05.2024 по 23.08.2025

**АВТОНОМНАЯ НЕКОММЕРЧЕСКАЯ ОРГАНИЗАЦИЯ
ВЫСШЕГО ОБРАЗОВАНИЯ
«РОССИЙСКИЙ НОВЫЙ УНИВЕРСИТЕТ»
(АНО ВО «РОССИЙСКИЙ НОВЫЙ УНИВЕРСИТЕТ»)**

Институт бизнес-технологий

Кафедра туризма и гостиничного дела

**МЕТОДИЧЕСКИЕ УКАЗАНИЯ ПО ПОДГОТОВКЕ, НАПИСАНИЮ И
ЗАЩИТЕ КУРСОВОЙ РАБОТЫ
ПО ДИСЦИПЛИНЕ «ТУРИСТСКО-РЕКРЕАЦИОННОЕ
ПРОЕКТИРОВАНИЕ»**

Код и направление подготовки 43.03.02 Туризм
Профиль: Менеджмент туристской индустрии

Рассмотрены и утверждены на заседании
кафедры туризма и гостиничного дела
«22» декабря 2023 года, протокол № 6

Москва 2023 год

1. НОРМАТИВНЫЕ ССЫЛКИ

Настоящее учебно-методическое пособие разработано на основании:

Методические рекомендации содержат указания по подготовке, написанию и оформлению курсовой работы для студентов, обучающихся в рамках образовательной программы «Менеджмент туристской индустрии», по дисциплине «Туристско-рекреационное проектирование».

Методические рекомендации составлены в соответствии с:

- Федеральным государственным образовательным стандартом высшего образования по направлению подготовки 43.03.02 «Туризм», утвержденным приказом Министерства образования и науки РФ;

- ГОСТ 7.1-2003 «Библиографическая запись. Библиографическое описание. Общие требования и правила составления»,

- ГОСТ 7.80-2000 «Библиографическая запись. Заголовок. Общие требования и правила составления»;

- ГОСТ 7.82-2001 «Библиографическая запись. Библиографическое описание электронных ресурсов. Общие требования и правила составления»;

- ГОСТ Р 7.0.5 – 2008 «Библиографическая ссылка. Общие требования и правила составления».

- Положением об итоговой государственной аттестации выпускников высших учебных заведений Российской Федерации

2. ОБЩИЕ ПОЛОЖЕНИЯ

Методические указания призваны помочь студенту в подготовке, написанию и защите курсовой работы, а также определить тему исследования и разработать проект тура, соблюдая все необходимые формальности.

Курсовая работа является самостоятельным законченным научным исследованием бакалавра, выполненным по учебному плану по дисциплине «Туристско-рекреационное проектирование». Курсовая работа по дисциплине «Туристско-рекреационное проектирование» должна иметь комплексный характер и отражать общий уровень теоретических знаний и практических навыков студентов, являясь индивидуальной, самостоятельно выполненной работой.

Курсовая работа по дисциплине «Туристско-рекреационное проектирование» выполняется с целями:

- - приобретения студентами навыков научно-исследовательской работы;
- расширения знаний по организации туристской деятельности, какого-либо вида туризма;
- систематизации знаний по развитию туризма на какой-либо территории (города, области, региона);
- формирования практических навыков по разработке и проектированию турпродукта;
- умения представить экономическое обоснование и продвижение тура.

В процессе подготовки курсовой работы студент должен приобрести и закрепить навыки:

- работы со специальной литературой фундаментального и прикладного характера;
- систематизации, обобщения и анализа фактического материала по проблемам туристской деятельности;
- по применению технологий туристско-рекреационного проектирования.

Студенты выбирают темы курсовых работ самостоятельно, руководствуясь своими научными интересами, практическим опытом и знаниями по избираемой проблеме.

Курсовая работа должна быть сдана научному руководителю для проверки в срок, установленный кафедрой. Перед защитой курсовой работы он должен быть зарегистрирован в соответствующем журнале на кафедре туризма и гостиничного дела.

Выполнение курсовой работы предполагает консультационную помощь со стороны преподавателя и творческое развитие студентом темы и разделов курсовой работы.

3. СТРУКТУРА И СОДЕРЖАНИЕ КУРСОВОЙ РАБОТЫ

Курсовая работа имеет следующую структуру.

- Титульный лист;
- Содержание;
- Введение;
- Глава 1. Теоретическая часть;
- Глава 2 Практическая часть;
- Заключение;
- Список информационных источников;
- Приложения: таблицы, схемы, фотоснимки, образцы документов и др. (если имеются).

Титульный лист оформляется строго по образцу (**Приложение 1**). Титульный лист является первым листом курсовой работы. Нумерация на нем не проставляется.

На титульном листе должно быть:

- наименование учебного заведения;
- обозначение характера работы (курсовая работа);

- название дисциплины;
- тема работы;
- студента(ки) курса, Института, формы обучения, фамилия, инициалы;
- учёная степень, учёное звание, фамилия, инициалы, научного руководителя;
- дата защиты и оценка;
- подпись научного руководителя;
- отметка о допуске к защите курсовой работы (проекта) заведующего соответствующей кафедры;
- название города, в котором находится данное учебное заведение;
- год написания работы.

СОДЕРЖАНИЕ

Слово «СОДЕРЖАНИЕ» размещается по центру страницы в виде заголовка прописными буквами. В содержании указываются названия глав и параграфов с указанием страниц, на которых они расположены. Желательно, чтобы содержание помещалось на одной странице. Недопустимы одинаковые формулировки названия курсовой работы в целом и отдельных глав или параграфов.

Содержание следует оформить в соответствии с образцом (**Приложение 2**).

ВВЕДЕНИЕ

В данном разделе обосновывается:

- актуальность темы (обоснование выбора темы, ее проблемность);
- степень разработанности темы (анализ степени разработанности проблемы, включающий перечень работ и краткую характеристику с указанием того вклада, который был сделан исследователями в изучении того или иного аспекта проблемы. Анализ информационных источников завершается обоснованием необходимости дальнейшего исследования поставленной проблемы.);
- объект исследования (определяется как основной, центральный вопрос работы);
- предмет исследования (конкретизация объекта исследования происходит

благодаря выделению предмета исследования за счет определения какого-либо аспекта);

– определение цели исследования (предполагаемые, ожидаемые результаты исследования);

– задачи исследования (постановка задач исследования отражает последовательность исследования, а, следовательно, и структуру работы);

– методологическая основа исследования (указание ведущей методологии исследования, принципов и методов работы («для решения поставленных задач был использован комплекс взаимодополняющих научных методов, адекватных предмету исследования...»));

– структура работы Описание структуры работы, из каких разделов она состоит и какова последовательность выполнения работы.

Подготовка введения требует внимания потому, что в нем в концентрированной форме представлены основные идеи выпускной квалификационной работы.

При написании этой части введения следует воспользоваться обоснованием актуальности темы выпускной квалификационной работы в процессе выбора и утверждения темы.

Объект исследования представляет область научной работы, в пределах которой выявлена и существует исследуемая проблема, представляет собой часть объективной реальности, обладающей самостоятельностью существования и логикой собственного развития.

Предмет исследования более конкретен, чем объект. Именно на предмет исследования ориентируется курсовая работа, вследствие чего он непосредственно отражается в теме выпускной квалификационной работы. Благодаря его формулированию в курсовой работе из общей системы, представляющей объект исследования, выделяется часть системы или процесс,

протекающий в системе, являющийся непосредственным предметом исследования.

Цели и задачи исследования содержат формулировку главной цели, которая видится в решении основной проблемы работы. В соответствии с основной целью следует выделить задачи, которые необходимо решить для достижения главной цели исследования. Формулирование задач курсовой работы связано с этапами достижения цели и представляет собой характеристику параграфов глав работы, которые имеют характер действия.

Формулирование методологической основы исследования предполагает характеристику методов, используемых в рамках представляемой выпускной квалификационной работы. Определение методов не является их простым перечислением, а выступает характеристикой основных приемов и способов решения поставленных в работе задач.

В завершение Введения приводится краткое описание структуры курсовой работы, обосновывающее логику ее построения.

В основной части курсовой работы студент должен последовательно и обстоятельно, самостоятельно и глубоко раскрыть избранную тему. Основной текст разбивается на главы, которые обычно подразделяются на параграфы. Каждый структурный элемент работы (глава, параграф) посвящается одному из вопросов, заявленных во Введении в качестве задач, решение которых позволяет в конечном итоге, достичь цели исследования работы. Соответственно, решение каждой из поставленных задач должно быть сформулировано в виде вывода в конце соответствующего параграфа (главы).

Параграфы в составе главы, а также главы между собой должны быть логически связаны, являться логическим продолжением исследования представляемой курсовой работы. Желательно, чтобы главы и параграфы резко не отличались по объему. Формулировка названий глав и параграфов должна быть четкой, краткой и в последовательной форме раскрывать содержание выпускной

квалификационной работы. В конце каждой главы работы необходимо заключение по существу предпринятого исследования.

В заключении в сжатом виде излагаются наиболее важные выводы, к которым пришел студент, а также разработанные им рекомендации по внедрению и продвижению проекта.

Список использованных источников (см. образец в Приложении 3) является обязательным элементом выпускной квалификационной работы. В нем приводится перечень и библиографическое описание всех материалов, которые использовались для подготовки текстовой части работы. Список должен содержать не менее 25 наименований исходных данных, включающих как литературные источники (учебную литературу, комментарии, монографии, научные статьи и т.д.), так и правовые акты, материалы правоприменительной практики (конкретные экономические примеры, иллюстрирующие основные положения работы).

Приложение может включать акты применения работы образцы договоров, схемы, таблицы, содержащие статистические данные и другой материал, если есть необходимость наглядно продемонстрировать отдельные теоретические положения работы.

При этом материал, приводимый в приложении, не должен быть оторван от основного текста работы. В тексте работы должен иметься анализ данного материала и ссылка на соответствующее приложение.

4. ТРЕБОВАНИЯ К СОДЕРЖАНИЮ КУРСОВОЙ РАБОТЫ ПО ДИСЦИПЛИНЕ ТУРИСТСКО-РЕКРЕФЦИОННОЕ ПРОЕКТИРОВАНИЕ

Во-первых, теоретические исследования данной курсовой работы, должны быть представлены исследовательским материалом, связанным с развитием какого-либо вида туризма, который задаёт логику туристскому проекту. Также в теоретической главе, обосновывается ресурсная база проектируемого тура.

Во-вторых, данная курсовая работа носит ярко выраженный практический характер, поэтому она должна иметь чёткую структуру, состоящую из разделов, показывающих логику представления туристского проекта и включать в себя:

- описание ресурсной базы проектируемого тура;
- составление и описание программы тура;
- анализ поставщиков услуг в проектируемом туре;
- составление технологической карты тура;
- представление экономического расчёта тура;
- маркетинговое продвижение тура;
- составление макета буклета тура

В-третьих, работа должна иметь высокий научно-теоретический уровень, глубокий и полный анализ исследуемых проблем, основанный на логической аргументации, быть грамотно оформленной.

В-четвёртых, в курсовой работе рекомендуется применять разнообразные методы научного исследования: анализ, синтез, математической статистики, сравнительный, исторический, структурный, структурно-функциональный, программный, проектный, калькулирования, SWOT и PEST анализ, анкетирования, интервьюирования и др.

В-пятых, при выборе темы студенты должны консультироваться с преподавателем, который читает курс «Туристско-рекреационное проектирование».

5. ТЕМАТИКА КУРСОВЫХ РАБОТ ПО ТУРИСТСКО-РЕКРЕАЦИОННОМУ ПРОЕКТИРОВАНИЮ

1. Проект культурного тура «.....(название)» в(по выбору город или место).
2. Проект рекреационного тура выходного дня «.....(название)» в(по выбору город или место).
3. Проект лечебно-оздоровительного тура «.....(название)» в(по выбору город или место).
4. Проект экологического тура «.....(название)» в(по выбору город или место).

место).

5. Проект агро тура «.....(название)» в(по выбору город или место).
6. Проект конного тура «.....(название)» в(по выбору город или место).
7. Проект пешего тура «.....(название)» в(по выбору город или место).
8. Проект велосипедного тура «.....(название)» в(по выбору город или место).
9. Проект мототура «.....(название)» в(по выбору город или место).
10. Проект образовательного тура «.....(название)» в(по выбору город или место).
11. Проект религиозного тура «.....(название)» в(по выбору город или место).
12. Проект паломнического тура «.....(название)» в(по выбору город или место).
13. Проект культурно-познавательного тура «.....(название)» в(по выбору город или место).
14. Проект конгрессного тура «.....(название)» в(по выбору город или место).
15. Проект горнолыжного тура «.....(название)» в(по выбору город или место).
16. Проект культурного (музыкального) тура «.....(название)» в(по выбору город или место).
17. Проект культурного (музейного) тура «.....(название)» в(по выбору город или место).
18. Проект военно-исторического тура «.....(название)» в(по выбору город или место).
19. Проект архитектурного тура «.....(название)» в(по выбору город или место).
20. Проект автобусного тура «.....(название)» в(по выбору город или место).
21. Проект железнодорожного тура «.....(название)» в(по выбору город или место).
22. Проект краеведческого тура «.....(название)» в(по выбору город или место).
23. Проект биографического тура «.....(название)» в(по выбору город или место).
24. Проект гастрономического тура «.....(название)» в(по выбору город или место).
25. Проект индустриального тура «.....(название)» в(по выбору город или место).
26. Проект литературного тура «.....(название)» в(по выбору город или место).
27. Проект туристского продукта на примере тематической смены для

взрослых на турбазе /базе отдыха.

28. Проект туристского продукта на примере тематической смены для детей в лагере/база отдыха.

29. Проект туристского продукта на примере анимационной программы для санатория.

30. Проект туристского продукта на примере праздника для детей дошкольного возраста в(по выбору город или место).

31. Проект туристского продукта на примере праздника для детей школьного возраста «.....(название)» в(по выбору город или место).

32. Проект туристского продукта на примере праздника для молодёжи «.....(название)» в(по выбору город или место).

33. Проект туристского продукта на примере праздника для людей среднего возраста(по выбору город или место).

34. Проект туристского продукта на примере праздника для молодёжи в(по выбору город или место).

35. Проект туристского продукта на примере праздника для детей дошкольного возраста в(по выбору город или место).

36. Проект туристского продукта с посещением событийного мероприятия в(по выбору город или место).

6. ОФОРМЛЕНИЕ КУРСОВОЙ РАБОТЫ

Курсовая работа должна содержать текстовый, а при необходимости - табличный, графический и другой иллюстративный материал.

Правила оформления курсовой работы.

Курсовая работа печатается на бумаге стандартного формата А4 на одной стороне листа с оставлением полей, все страницы должны быть пронумерованы (нумерация начинается с титульного листа); сокращение слов, кроме общепринятых, не допускается;

При распечатке лучше использовать следующие параметры печати: шрифт № 14 Times New Roman; полуторный межстрочный интервал; левое поле - 2,5 см, правое - 1 см, верхнее - 3 см, нижнее - 2,5 см, формат набранного материала 17,5 x 24 см (длина строки, высота напечатанного текста).

Таблицы, рисунки (графический и другой иллюстративный материал) должны иметь название и соответствующий номер. Номер и название таблицы даются над ней, номер и название рисунка — под ним. На них в тексте курсовой

работы должны быть ссылки, которые при необходимости сопровождаются краткими пояснениями. Таблица или рисунок должен располагаться после первого упоминания о них в тексте;

Нумеровать следует только те формулы, на которые есть ссылки в тексте. Номер формулы ставится в круглых скобках справа от нее и состоит, как правило, из номера раздела (части) и порядкового номера формулы внутри раздела. Смысл всех входящих в формулы элементов должен быть расшифрован непосредственно после формулы, расшифровка должна начинаться со слова «где» без двоеточия после него;

Титульный лист курсовой работы оформляется в соответствии с Приложением 1.

В список информационных источников включаются все использованные при подготовке курсовой работы источники, а не только те, на которые имеются ссылки в тексте курсовой работы.

В тексте статьи на каждый источник, приведенный в списке информационных источников, должна быть сделана ссылка в виде указанного в квадратных скобках номера соответствующей библиографической записи. Ссылка на несколько источников записывается в одних и тех же квадратных скобках, номера источников записываются через запятую по порядку возрастания.

При необходимости ссылка из текста статьи на источник может содержать уточнение номеров страниц в нем (если текст содержит несколько ссылок на разные страницы одного и того же источника).

В этом случае после записи номера источника в квадратных скобках через запятую может быть указан номер страницы или диапазон номеров страниц. В случае ссылки на несколько источников, из которых хотя бы один содержит уточнение номеров страниц, номера источников записываются через точку с запятой (Шрифт – Times New Roman, размер – 14 пт – формат как в основном тексте).

Таблица 1 Примеры правильного и неправильного оформления ссылок

Правильно	Неправильно
[4, 6, 7]	[4] [6] [7] – номера источников должны быть записаны через запятую в одних и тех же квадратных скобках
[1, 3, 6]	[3, 1, 6] – нарушен порядок записи номеров
[2; 4; 6, с. 8; 10, с. 25-29]	[2, 4, 6, с. 8, 10, с. 25-29]

Оформление таблиц

Каждая таблица должна быть пронумерована и иметь заголовок. Номер и заголовок таблицы размещаются над ней. Шрифт: Times New Roman, размер: 14 пт, положение текста на странице: по центру, междустрочный интервал – 1,5 строки (полуторный). Данные в таблице имеют размер шрифта 12 пт, интервал 1,0 строки.

Оформление рисунков

Подписи к рисункам оформляются: Шрифт Times New Roman, размер – 14 пт, положение текста на странице по центру, отступы отсутствуют, интервал междустрочный: полуторный.

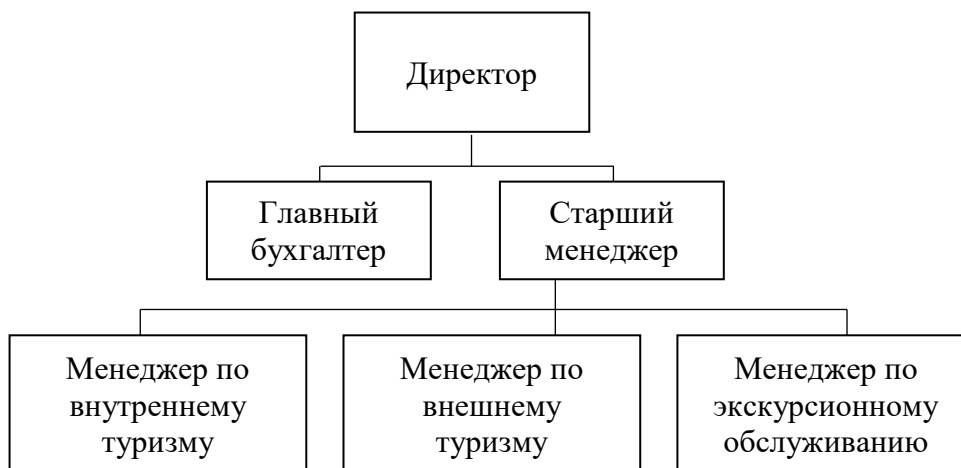


Рисунок 1 - Организационная структура туристской компании

На все рисунки и таблицы в тексте должны быть ссылки.

Примеры.

Ссылка на таблицу:

Рассмотрим основные научные подходы к определению сущности понятия «деловой туризм» (табл. 1).

Рассмотрим основные научные подходы к определению сущности понятия «деловой туризм», представленные в таблице 1.

Ссылка на рисунок:

На рисунке 1 отображены цели путешественников, посетивших Москву в 2017 г. [6].

В гостиничном бизнесе и туризме получила широкое распространение сегментация гостей по целям поездки (рис. 1) [6].

Приложения должны иметь сквозную нумерацию арабскими цифрами. Заголовок каждого приложения должен иметь следующий вид: слово «Приложение», его порядковый номер и тематический заголовок, отражающий содержание данного приложения.

1. *Список информационных источников*

приводится в конце статьи и озаглавляется «**Список информационных источников**».

шрифт Times New Roman, размер шрифта – 14 пт, выравнивание по ширине, междустрочный интервал – 1,5 строки (полуторный).

Пристатейный список литературы содержит пронумерованные по порядку библиографические ссылки на использованные при написании статьи литературные и другие источники. При этом список библиографических ссылок обычно вначале содержит перечень использованных нормативных документов (например, текстов федеральных законов), затем – перечень русскоязычных печатных источников (книги, статьи в журналах и газетах и т.д.), далее – список источников на иностранных языках, а в конце списка литературы приводятся ссылки на интернет-сайты. В пределах каждой такой подгруппы библиографические записи сортируются по алфавиту. Нумерация в списке производится арабскими цифрами автоматически.

Таблица 2 Оформление библиографических ссылок производится по определенным правилам, в соответствии с ГОСТ Р 7.0.5-2008

Вид источника	Примеры оформления библиографического описания источника
Печатный ресурс	
<p>Законы, постановления, приказы, ГОСТы, патенты</p>	<p>Концепция перехода Российской Федерации к устойчивому развитию : Указ Президента Российской Федерации от 01.04.96 г. № 440 // Собр. законодательства Рос. Федерации. 1996. № 15. Ст. 1572</p> <p>О противодействии терроризму : федер. закон Рос. Федерации от 6 марта 2006 г. № 35ФЗ : принят Гос. Думой Федер. Собр. Рос. Федерации 26февр.2006г. : одобр. Советом Федерации Федер. Собр. Рос. Федерации 1 марта 2006 г. // Рос. газ. 2006. 10 марта.</p> <p>ГОСТ Р 7.0.4—2006. Издания. Выходные сведения. Общие требования и правила оформления. М., 2006. II, 43 с. (Система стандартов по информ., библи. и изд. делу).</p> <p>Приемопередающее устройство : пат. 2187888 Рос. Федерация. № 2000131736/09 ; заявл. 18.12.00 ; опубл. 20.08.02, Бюл. № 23 (II ч.). 3 с.</p>
<p>Книга, учебное пособие</p>	<p>Книга с 1-3 авторами Кузин Ф.А. Культура делового общения : практ. пособие. Изд. 6-е, перераб. и доп. М. : Ось-89, 2002. 32 с.: ил.</p> <p>Ковшиков В. А., Глухов В. П. Психолингвистика: теория речевой деятельности : учеб. пособие для студентов педвузов. М. : Астрель ; Тверь : АСТ, 2006. 319 с.</p> <p>Максименко В. Н., Афанасьев В. В., Волков Н. В. Защита информации в сетях сотовой подвижной связи / под ред. О. Б. Макаревича. М. : Горячая линия-Телеком, 2009. 360 с.</p> <p>Книга с четырьмя и более авторами История России в новейшее время : учебник / А.Б. Безбородов [и др.]. М. : Проспект, 2014. 440 с.</p> <p>Книга без автора Страхование : учебник / под ред. Т.А. Федоровой. 3-е изд., перераб. и доп. М. : Магистр, 2011. 106 с.</p>
<p>Статья из монографии</p>	<p><i>Вербицкий А.А.</i> Развитие мотивации студентов в контекстном обучении / А.А. Вербицкий, Н.А. Бакшаева. М.: Исслед. центр проблем</p>

	качества подготовки специалистов, 2000. 200 с.
Статья из журнала	<p>Статья с 1- 3 авторами: Волков А. А. Метод принудительного деления полосы частот речевого сигнала // Электросвязь. 2010. № 11. С. 48-49. Росляков А., Абубакиров Т., Росляков Ал. Системы поддержки операционной деятельности провайдеров услуг VPN // Технологии и средства связи. 2011. № 2. С. 60-62.</p> <p>Статья с четырьмя и более авторами: Сверхширокополосные сигналы для беспроводной связи / Ю. В. Андреев [и др.]. // Радиотехника. 2011. № 8. С. 83-90.</p>
Статья из сборника	<p><i>Гусейнова А.Г.</i> Интерактивные инсценировки в этнографическом образовательном туризме (на примере МОУ «Мокеевской средней школы» Ярославского муниципального района) // Этюды культуры : сб. по итогам междунар. науч.-практ. конф. студентов, аспирантов и молодых ученых, 20 апр. 2017. Томск : Изд-во Томского ун-та. 2017. С. 440.</p> <p><i>Гусейнова А.Г., Паршина С.А.</i> Мастер-класс как инновационная форма работы музеев образовательных организаций // Музейное дело и туризм как факторы развития российской Глубинки: мат-лы II всерос. науч.-практ. форума (10–13 сентября 2015 г.). Тотьма, 2015. С. 97–105.</p>
Статья из книги	<p><i>Притчина З.И., Язвинская Ю.Ю.</i> Особенности организации анимационных экскурсий // Курортно-рекреационный комплекс в системе регионального развития: инновационные подходы. 2014. № 1. С. 313–317.</p> <p><i>Гусейнова А.Г.</i> Перспективы устойчивого развития этнографического образовательного туризма Ярославской области // Современные проблемы туризма и сервиса. 2017. Т. 11. №1. С. 79.</p>
Электронный ресурс	
Сайт в целом	<p>Российская государственная библиотека [Электронный ресурс] / Центр информ. технологий РГБ ; ред. Т. В. Власенко ; Web-мастер Н. В. Козлова. Москва : Рос. гос. б-ка, 1997. URL: http://www.rsl.ru (дата обращения: 11.12.13).</p> <p>Исследовано в России [Электронный ресурс] : научный журнал / Моск. физ.- техн. ин-т. Долгопрудный : МФТИ, 1998 . URL: http://zhurnal.mipt.rssi.ru (дата обращения: 11.12.13).</p> <p>Московский государственный университет им. М.В.Ломоносова [Электронный ресурс]. М., 1997-2012. URL: http://www.msu.ru (дата обращения: 18.02.2012).</p>

	<p>Сайт ассоциации продюсеров кино и телевидения [Электронный ресурс]. URL: http://www.rusproducers.com. (дата обращения: 6.11.2018).</p>
Web-страница	<p>Информация для поступающих [Электронный ресурс] // Московский государственный университет им. М.В.Ломоносова. М., 1997-2012. URL: http://www.msu.ru/entrance/ (дата обращения: 18.02.2012).</p>
Материал (текст, статья), расположенный на сайте портала, журнала	<p>Новосибирск [Электронный ресурс] // Википедия : Свободная энциклопедия. URL: http://www.ru.wikipedia.org (дата обращения: 11.12.13)</p> <p><i>Каменева Е.М.</i> Формы регистрации документов [Электронный ресурс] // Секретарь-референт. 2011. № 7. URL: http://www.profiz.ru/sr/7_2011/formy_registracii_dokov (дата обращения: 18.02.2012).</p> <p><i>Дирина А. И.</i> Право военнослужащих Российской Федерации на свободу ассоциаций [Электронный ресурс] // Военное право : сетевой журн. 2007. URL: http://www.voенноеправо.ru/node/2149 (дата обращения: 19.09.2007).</p> <p><i>Члиянц Г.</i> Создание телевидения [Электронный ресурс] // QRZ.RU : сервер радиолюбителей России. 2004. URL: http://www.qrz.ru/articles/article260.html (дата обращения: 21.02.2006).</p>
Online-журнал	<p>Секретарь-референт. 2011. № 7 [Электронный ресурс]. URL: http://www.profiz.ru/sr/7_2011 (дата обращения: 18.02.2012).</p>
Online-книга	<p>Книга с 1-3 авторами: <i>Карпенков С. Х.</i> Экология [Электронный ресурс]: учебник. Электрон. текстовые данные. М.: Логос, 2014. 400 с. URL: http://www.iprbookshop.ru/21892. ЭБС «IPRbooks» (дата обращения: 18.02.2012).</p> <p>Степанов В. Интернет в профессиональной информационной деятельности: [Электронный ресурс]. 2002-2006. URL: http://textbook.vadimstepanov.ru (дата обращения: 18.02.2012).</p> <p>Книга с 4 и более авторами: Сборник задач по аналитической геометрии и линейной алгебре [Электронный ресурс] : учеб. пособие / Л. А. Беклемишева [и др.] ; под ред. Д. В. Беклемишева. Электрон. текстовые дан. Изд. 3-е, испр. СПб. : Лань, 2008. URL: http://e.lanbook.com/view/book/76/ (дата обращения: 18.02.2012).</p>
Часть online-	<p><i>Степанов В.</i> Электронные документы интернет: описание и</p>

книги	цитирование [Электронный ресурс] // Степанов В. Интернет в профессиональной информационной деятельности. 2002-2006. URL: http://textbook.vadimstepanov.ru/chapter7/glava7-2.html (дата обращения: 18.02.2012).
--------------	--

Количество информационных источников должно быть 22-25 наименований.

По объёму курсовая работа должна быть 25 страниц, вместе с информационными источниками. Степень оригинальности текста должна быть 55-60%.

7. ПОДВЕДЕНИЕ ИТОГОВ И ОРГАНИЗАЦИЯ ЗАЩИТЫ КУРСОВОЙ РАБОТЫ

Подведение итогов подготовки курсовой работы включает следующие этапы:

- сдача курсовой работы на проверку руководителю за неделю до защиты для рецензии;
- регистрация на кафедре;
- на защиту подготовить доклад и презентацию, отражающей цель, задачи и результаты исследования, выполненного в рамках настоящей курсовой работы.
- подведение итогов защиты курсового проекта.

Защита курсовой работы, служит допуском для сдачи экзамена по дисциплине «Туристско-рекреационное проектирование».

ПРИЛОЖЕНИЯ

Приложение 1

ТИПОВАЯ ФОРМА ТИТУЛЬНОГО ЛИСТА КУРСОВОЙ РАБОТЫ

**Автономная некоммерческая организация высшего
образования «Российский новый университет»
(АНО ВО «Российский новый университет»)**

Курсовая работа

По дисциплине «Туристско-рекреационное проектирование»

Тема:

Студента (ки) ____ курса Института _____
_____ формы обучения

(фамилия, имя, отчество)

Руководитель: _____
(ученая степень, ученое звание)

(фамилия, имя, отчество)

Защитил

«__» _____ 20__ г.

Оценка

Москва
20__

ОФОРМЛЕНИЕ СОДЕРЖАНИЯ КУРСОВОЙ РАБОТЫ

СОДЕРЖАНИЕ

ВВЕДЕНИЕ	3
ГЛАВА 1. (ТЕОРЕТИЧЕСКАЯ) ФОРМУЛИРОВКА НАЗВАНИЯ ГЛАВЫ..	5
1.1. Название параграфа	5
1.2. Название параграфа	10
1.3. Название параграфа	11
ГЛАВА 2. (ПРАКТИЧЕСКАЯ) ФОРМУЛИРОВКА НАЗВАНИЯ ГЛАВЫ .	12
2.1. Название параграфа	12
2.2. Название параграфа	15
2.3. Название параграфа	18
ЗАКЛЮЧЕНИЕ	27
СПИСОК ИНФОРМАЦИОННЫХ ИСТОЧНИКОВ.....	29
ПРИЛОЖЕНИЯ	31

СОДЕРЖАНИЕ

1. Нормативные ссылки.....	3
2. Общие положения.....	4
3. Структура и содержание курсовой работы	5
4. Требования к содержанию курсовой работы.....	9
5. Тематика курсовых работ по туристско-рекреационному проектированию.....	10
6. Оформление курсовой работы	12
7. Подведение итогов и организация защиты курсовой работы.....	19
8. Приложения.....	20