

Документ подписан квалифицированной электронной подписью

Сертификат: 029405EA0079B16A3420103181E133A

Владелец: "АНО ВО "РОССИЙСКИЙ НОВЫЙ УНИВЕРСИТЕТ" «РОССИЙСКИЙ НОВЫЙ УНИВЕРСИТЕТ»

Действителен: с 23.05.2024 по 23.08.2025

АВТОНОМНАЯ НЕКОММЕРЧЕСКАЯ ОРГАНИЗАЦИЯ
ВЫСШЕГО ОБРАЗОВАНИЯ
«РОССИЙСКИЙ НОВЫЙ УНИВЕРСИТЕТ»

Гуманитарный институт
Кафедра педагогического образования

МЕТОДИЧЕСКИЕ РЕКОМЕНДАЦИИ ПО ПОДГОТОВКЕ КУРСОВЫХ РАБОТ

по направлению подготовки: 39.03.02 Социальная работа
Направленность(профиль): Социальная работа с различными группами населения

Методические рекомендации по подготовке курсовых работ утверждены
на заседании кафедры педагогического образования
Протокол № 7 от 16 января 2024 года

Заведующий кафедрой педагогического образования,
кандидат педагогических наук, доцент _____ Головятенко Т.А.

Москва
2024 год

Введение

Настоящие методические указания устанавливают общие требования, структуру и правила оформления курсовых работ. Все требования, предъявляемые к оформлению работ, основаны на положениях ГОСТ 7.32–2001 «Отчет о научно-исследовательской работе».

Структура и правила оформления» и служат для установления единообразия в подготовке и оформлении студенческих работ.

Общими требованиями к работе являются:

- четкость и логическая последовательность изложения материала;
- убедительность аргументации;
- краткость и точность формулировок, исключающая возможность неоднозначного толкования;
- конкретность изложения результатов работы;
- обоснованность рекомендаций и предложений.

Общие положения

Курсовая работа – это самостоятельно написанная научная работа, которая демонстрирует умение студента анализировать а) научную литературу, б) эмпирический материал. Курсовая работа способствует более сознательному овладению знаниями, умениями и навыками, формирует интерес к научным исследованиям, помогает освоению их методик, вырабатывает навыки самостоятельной творческой работы. Курсовая работа должна показать, насколько глубоко студент овладел теоретическими знаниями, умением пользоваться научной литературой, критически и творчески подходить к избранной теме.

Целью подготовки курсовой работы является приобретение систематических знаний в области владения нормами устного и письменного литературного языка, первичных навыков исследовательской работы с научно-теоретической (в том числе монографической) литературой, выработка умений анализа, формализации и обобщения, получения знаний по целенаправленному изучению определенной эмпирической базы.

Задачи курсовой работы состоят в обучении следующим приемам:

- а) находить нужную литературу и обрабатывать ее (прежде всего, обнаруживать в публикациях важные идеи и фиксировать их - конспектировать или реферировать);
- б) сопоставлять различные точки зрения на конкретную проблему и осуществлять выбор самой подходящей точки зрения;
- в) собирать фактический материал и осуществлять такую его классификацию, при которой во всем массиве приводимых примеров были бы четко видны их общие и частные свойства или характеристики;
- г) интерпретировать отдельные примеры с той позиции, которую занимает студент по отношению к исследуемому материалу;
- д) письменно излагать те идеи, с которыми столкнулся студент в результате знакомства с фактическим материалом и научной литературой по предмету;
- е) осуществлять общее оформление работы: выделять в ней разделы и параграфы, употреблять цитаты и делать ссылки на имеющиеся публикации, составлять библиографию.

Таким образом, курсовая работа представляет собой анализ литературы по выбранной частной проблеме и комментирование уже разработанных положений по этой проблеме с привлечением собственных примеров. Число этих примеров твердо не устанавливается: их должно быть такое количество, чтобы развиваемые положения выглядели убедительно и доказательно. Убедительным и недвусмысленным должен быть и сам приводимый фактический материал.

Выбор темы. Формулировки темы курсовой работы согласуются с научным руководителем. После этого обучающийся не имеет право самостоятельно менять тему. Выбирая тему, нужно исходить из реальных возможностей, обучающихся собрать необходимый материал

– фактический, исследовательский, документальный, библиографический и т. д. Нет возможности собрать нужный материал – не надо браться за тему, сколь бы интересной для вас она ни была. Каждый студент исходит, прежде всего из своих учебных, научно-исследовательских интересов и склонностей. От этого работа, выполненная с удовольствием, будет более продуктивной. При выборе темы нужно исходить и из возможности использования материалов курсовой работы для дальнейшего развития, расширения и углубления выбранной темы в последующих научно-исследовательских работах и выпускной квалификационной работе обучающегося.

Наконец, тема должна быть актуальной, иметь теоретическое или практическое значение для сегодняшнего дня. Разработка избранной темы должна носить исследовательский характер и предусматривать всестороннюю характеристику объекта исследования, оценку существующего положения и состояния объекта исследования.

Планирование работы. Чтобы раскрыть тему курсовой работы, ее нужно тщательно спланировать. План - это структурная разработка курсовой. Все вопросы плана должны быть логически связаны и в совокупности давать ответ на поставленный вопрос, т. е. вскрывать суть темы.

В студенческой практике сложилось два подхода к процедуре составления плана курсовой работы.

Первый подход состоит в том, что обучающийся, продумав тему определяет круг вопросов, которые, по его мнению, позволяют полно и глубоко ее раскрыть. При дальнейшей работе с различными источниками он отбирает только тот материал, который соответствует жесткой схеме составленного им плана. Все остальное отсекается.

Второй подход состоит в том, что непосредственному составлению плана предшествует поиск и изучение источников - документальных, научных, исследовательских, литературных и т. д.

Разумеется, какие-то наметки плана есть и в этом случае, так как любая тема предполагает определенный набор вопросов. Но черновые наброски плана при втором подходе не являются жесткой, неизменной схемой.

Работая с источниками, студент находит много интересного материала, о существовании которого он и не подозревал, знакомится с документами, которых раньше не знал, читает научные статьи, о которых до этого только слышал. Все это позволяет ему по-иному взглянуть на тему, заново осмыслить ее. План, составленный после такой предварительной работы, будет более полным, емким, а курсовая, написанная по такому плану, более содержательной информационно насыщенной.

Понятно, что педагогически обоснованным и эффективным является второй подход к составлению плана.

Если обобщить требования, предъявляемые к плану курсовой работы, они будут выглядеть так:

- план должен содержать вопросы, необходимые для полного и глубокого раскрытия темы, и концентрированно отражать содержание работы;
- план должен предусматривать последовательное, логическое, взаимосвязанное раскрытие результатов исследования;
- не должно быть вопросов, ответы на которые частично или полностью содержатся в предыдущих или последующих разделах работы;
- нельзя вводить вопросы, детализирующие более общий вопрос без предварительного внесения в план данного общего вопроса;
- план должен быть написан в форме назывных предложений, а не в форме вопросительных предложений.

Слово "план" используется и на предварительном (подготовительном) этапе работы, и на исполнительском этапе. Но при оформлении курсовой слово "план" не пишется. На странице,

следующей за титульной, вверху пишут прописными буквами: «Содержание». А под ним - то, что собственно и составляет план работы.

План курсовой работы, разработанный студентом, подлежит обязательному согласованию с преподавателем – научным руководителем работы.

Методика подготовки и выполнения. Разработка темы предусматривает: выбор инструментария научного исследования; отработку методов анализа эмпирического материала; изучение теоретических работ; исследование, систематизацию фактического материала. После осмысления теоретического и эмпирического материала, студент согласовывает с преподавателем гипотезу и концепцию курсовой работы, затем приступает к ее написанию.

Методологические характеристики исследования. Курсовая работа имеет практико-ориентированный характер, направлена на изучение студентом тех вопросов, которые важны для осуществления им практической деятельности как бакалавра. Однако данное исследование должно осуществляться на основе теоретико-методологического подхода.

К методологическим характеристикам, которые должны быть представлены в исследовании, относятся: проблема, тема, актуальность, объект исследования, его предмет, цель, задачи, гипотеза, методы и этапы исследования.

Все характеристики исследования должны быть взаимосвязаны, они дополняют и корректируют друг друга.

Общие требования к выполнению курсовой работы. Курсовая работа выполняется в целях систематизации теоретических и практических знаний, полученных обучающимся, проверки умения использовать на практике методы исследования, экспериментирования и проектирования, а также определения степени готовности обучающегося к выполнению профессиональной деятельности.

Курсовая работа:

- представляет собой самостоятельную научно-исследовательскую и практическую работу;
- содержит в систематизированном виде исходные данные научного исследования;
- отражает ход и результаты выполнения исследования по выбранной теме;
- состоит из определенных данных, будь то новые факты и явления, и (или) данные, обобщающие ранее известные положения с современных научных позиций и (или) в ином аспекте;
- охватывает материалы дискуссионного и полемического характера;
- включает реальную практику, основываясь на нормативных документах и фактических материалах, собранных во время производственной практики.

Технические требования к оформлению курсовой работы. Курсовая работа распечатывается на одной стороне листа белой бумаги формата А4 (210x297), шрифт New Roman, 14 кегль, полуторный интервал поля: левое -25 мм, правое – 10 мм, верхнее – 20 мм, нижнее – 20 мм, абзацный отступ одинаковый по всему тексту и равен пяти знакам, все страницы, включая иллюстрации и приложения, нумеруются. Нумерация листов осуществляется по порядку без пропусков и повторений, причем первая страница считается титульный лист, на котором номер страницы не ставится, на следующей странице ставится цифра «2» и т.д., порядковый номер страницы ставится на середине верхнего поля страницы.

Полужирный шрифт используется при выделении заголовков структурных частей выпускной квалификационной работы (**Содержание, Введение, Заключение, Список литературы, Приложение**) и при выделении названий глав, параграфов, выводов по главе. Основной текст обязательно выравнивается по ширине.

«Висячие строки» внизу и вверху страницы убираются.

Текст набирается с соблюдением следующих правил.

Используются «кавычки-ёлочки», для вложенных кавычек – "кавычки-лапки".

Не отделяются при переносе из одной строки в другую (ставится неразрывный пробел Shift+Ctrl+Пробел):

- фамилии от инициалов (Петров А.А.);
- сокращенные слова от имен собственных, к которым они относятся, (тов. Иванов, г. Москва, ул. Парковая);
- цифры и буквы со скобкой или точкой (при перечислении) от следующего за ними слова;
- римские или арабские цифры от их сокращенных или полных наименований (1970 г., 1000 руб., XX век);
- знаки и обозначения от следующих за ними цифр (№ 75).

Не отбиваются:

- точки или запятые от предыдущего текста;
- многоточие, как и знак паузы, от предшествующего и следующего за ним слова;
- тире между цифрами, обозначающими пределы величины (1-5);
- тире от запятой и кавычки;
- знак дефис между союзами и при переносе (что-то);
- кавычки и скобки от заключенных в них слов;
- знаки сноски от предшествующей точки или запятой;
- знаки процентов, градусов минут, секунд от цифры;
- знаки плюс, минус и плюс-минус.

Отбивают:

- тире между словами с обеих сторон (Москва – столица России);
- тире в прямой речи в начале абзаца.

Общие требования к структуре, содержанию и объему курсовой работы

Первая курсовая работа включает **одну** теоретическую главу.

В структуру первой курсовой работы входит:

- титульный лист;
- содержание;
- введение;
- основная часть, включающая 1 главу в которой содержится 2-3 параграфа;
- выводы;
- список литературы;

Объем первой курсовой работы до 25-30 страниц стандартного печатного текста. Дополнительно в работу могут быть включены приложения. В рекомендуемый объем курсовой работы объем приложений не учитывается.

Вторая курсовая работа включает **две** главы – теоретическую и практическую. Автор проводит педагогический эксперимент (например, используя методы педагогической диагностики изучает влияние проектной деятельности на развитие общеучебных умений), анализирует и обобщает результаты.

В структуру второй курсовой работы входит:

- титульный лист;
- содержание;
- введение;
- основная часть, включающая две главы, каждая из которых содержит 2-3 параграфа;
- выводы по каждой главе;
- заключение;
- список литературы;
- приложение.

Объем второй курсовой работы до 30-35 страниц стандартного печатного текста. Дополнительно в работу могут быть включены приложения. В рекомендуемый объем курсовой работы объем приложений не учитывается.

Третья курсовая работа включает **две** главы – теоретическую и практическую. Автор проводит опытно-экспериментальную работу (например, разработка экспериментальной системы занятий по развитию общеучебных умений младших школьников с использованием метода проектов или разработка программы внеурочной деятельности, направленной на развитие самостоятельности у младших школьников и т.д.), делает выводы.

В структуру третьей курсовой работы входит:

- титульный лист;
- содержание;
- введение;
- основная часть, включающая две главы, каждая из которых содержит 2-3 параграфа;
- выводы по каждой главе;
- заключение;
- список литературы;
- приложение.

Объем третьей курсовой работы до 30-35 страниц стандартного печатного текста. Дополнительно в работу могут быть включены приложения. В рекомендуемый объем курсовой работы объем приложений не учитывается.

Титульный лист. Титульный лист является первой страницей курсовой работы и информирует о теме работы, исполнителе, научном руководителе, месте и времени ее написания.

Оформление титульного листа курсовой работы обучающихся по направлению подготовки «Педагогическое образование» (Приложении 1).

Содержание. В содержании последовательно перечисляются заголовки курсовой работы: введение, номера и заголовки глав, подразделов (параграфов), выводы по каждой главе, заключение, список используемой литературы и приложения с указанием номера страницы, на которой помещен каждый заголовок.

Все заголовки в оглавлении записывают строчными буквами (первая – прописная).

Последнее слово каждого заголовка соединяют отточием с соответствующим номером страницы, на которой расположен заголовок. Номер страницы проставляют справа арабской цифрой без буквы “с” и знаков препинания.

Слово «Содержание» записывают в виде заголовка (по центру, симметрично тексту) жирным шрифтом прописными буквами.

Введение – один из самых сложных и важных разделов курсовой работы. Фактически это «лицо» всей работы.

Структура введения включает:

- актуальность выбранной темы;
- объект исследования;
- предмет исследования;
- цель исследования;
- задачи исследования;
- гипотеза (*только в третьей курсовой работе при наличии опытно-экспериментальной работы*);
- теоретико-методологическую основу исследования;
- методы исследования;
- методики;
- экспериментальную базу исследования.

В курсовой работе раскрывается актуальность работы, даётся оценка современного состояния исследуемой проблемы, определяется цель (цель исследования состоит в том, чтобы разрешить поставленную проблему, достичь определенный результат, при формулировке цели исследования обычно используются следующие термины: анализ, выявление, внедрение, изучение, развитие, разработка и т.д.) и комплекс задач исследования, а также методов их

решения. Указывается объект (под объектом исследования понимают часть объективной реальности, которая изучается в процессе теоретической и практической деятельности), предмет исследования (свойства, отношения объекта, исследуемые в процессе практической деятельности с определенной целью в данных условиях и обстоятельствах; объект и предмет исследования как категории научного познания соотносятся между собой как общее и частное). При необходимости приводится гипотеза исследования. Дается краткий анализ степени разработанности темы в отечественной и зарубежной литературе (Приложение 3).

Объем введения составляет 3-4 страницы печатного текста.

Последний абзац в структуре введения заканчивается словами: «Курсовая работа состоит из введения, одной главы/двух глав, заключения, списка литературы, приложения».

Основная часть второй и третьей курсовой должна состоять из двух глав, в свою очередь разделенных на параграфы. Каждая из глав — составная часть темы. Число параграфов в каждой главе – 2-3. Содержание основной части включает в себя: обзор и анализ источников, касающихся темы исследования; обобщение самостоятельно собранного фактического материала; описание эксперимента и его результатов (при наличии эксперимента).

В первой главе - теоретической - дается анализ научной и методической литературы, который, как правило, может включать: исторический и др. аспекты проблемы; философское и (или) иное обоснование с позиций современной науки; ведущие концепции современной теории по данной проблеме; анализ соответствующих областей науки. Необходимо последовательно и логично рассмотреть сущность и основное содержание проблемы, изучаемых вопросов и понятий; изложить мнения различных авторов и свои умозаключения. Важно не забывать о необходимости делать ссылки на литературные источники, материалы, которые использовались при написании курсовой (Приложение 4).

Первая глава демонстрирует общий научно-методический уровень подготовки обучающегося, его умение подбирать и изучать литературу, систематизировать знания, делать обобщения и выявлять возможные направления решения проблемы. Содержание каждого параграфа должно быть посвящено отдельному аспекту исследования. В то же время все параграфы в рамках главы должны быть содержательно взаимосвязаны. В первой главе следует создать основу (базу) для второй главы (опытно-экспериментальной работы), которая должна конкретизировать теоретические положения работы.

Во второй главе - практической - следует описать и обосновать конкретный подход к решению поставленной проблемы. В частности, может быть использован опыт работы, в т.ч. числе педагогический (описание конкретных уроков, учебных задач, методов, средств обучения и т.д.), а также материалы, полученные в ходе наблюдений (в т.ч. в период производственной практики), эксперименты и т.д. Особенно ценно описание собственного опыта и (или) элементов экспериментальной работы. Данная глава курсовой работы, как правило, должна содержать результаты проектирования и решения конкретных задач из научной области. Уместно представлять данные в виде рисунков и таблиц (Приложения 5,6).

Каждая глава заканчивается **выводами**, которые должны быть краткими, лаконичными, вытекать из результатов теоретического и фактического материала исследования, иметь прямую логическую связь с поставленными задачами. В них не следует повторять содержание основной части работы.

В заключении делаются выводы и предложения и рекомендации в целом по теме исследования. Заключение должно отражать результаты исследования, пути и дальнейшие перспективы работы над проблемой (Приложение 7).

Объем заключения составляет 1-2 страницы печатного текста.

Список использованных источников в алфавитном порядке помещают в конце текстового документа перед приложениями (Приложение 8).

Курсовая работа, выполненная неграмотно и оформленная не в соответствии с требованиями, не принимается и обучающийся не допускается к защите.

Этапы работы

Наиболее важным, ответственным и достаточно трудоемким этапом выполнения курсовой работы является первый, установочный этап. Именно он задает общие стратегические ориентиры исследования и ожидаемые результаты.

Этап начинается с выбора темы курсовой работы и заканчивается определением методов, т.е. конкретных способов проведения исследования. *Тема и методы* исследования — это начальное и конечное звено, на основе которых осуществляется поиск. Кроме них, определяются *проблема, объект и предмет, цель и задачи*, а также *гипотеза* исследования (для научно-исследовательских работ). Перечисленные элементы образуют *методологический аппарат* исследования, который регулирует как процесс исследования, так и оформление полученных результатов.

Определение *проблемы исследования* — достаточно сложная задача. В широком понимании проблема означает объективное затруднение, противоречие, которое возникает в науке и практике. В научном исследовании сущность проблемы составляет противоречие между фактами и их теоретическим осмыслением. В курсовой работе, как правило, формулируется основное противоречие, которое будет разрешаться автором в ходе исследования. Как правило, если четко сформулирована проблема, то ее можно решить.

С проблемой связан *объект и предмет* исследования. Для методических дисциплин объектом исследования является процесс обучения конкретному предмету, если же исследуются вопросы взаимосвязи и взаимодействия обучения и воспитания, то объект расширяется и обозначается как педагогический процесс.

Понятие *предмет* исследования значительно уже и конкретнее объекта. В предмет включаются только те элементы, связи, отношения внутри объекта, которые непосредственно будут изучаться в курсовой работе. Один и тот же объект может изучаться с разных позиций, что и определяет предмет исследования.

Следующий элемент, который необходимо сформулировать, — *цель исследования*. Существенная особенность цели как элемента методологического аппарата состоит в том, что она объединяет и концентрированно выражает основной смысл проблемы и предмета исследования в их взаимосвязи. Иначе говоря, цель выражает путь решения проблемы и те конечные результаты, которые при этом должны быть получены. Таким образом, цель — это общая формулировка конечного результата, который предполагается получить при выполнении курсовой работы.

В соответствии с предметом и целью определяются *задачи* исследования. Задачи — это последовательные шаги, которые обеспечивают достижение поставленной цели и конкретизируют ее. Задачи должны быть взаимосвязаны, и отражать общий путь достижения цели. Единых требований и алгоритмов для формулировки задач исследования не существует. Можно наметить лишь общие ориентиры для их определения: первая задача связана с характеристикой предмета исследования, с выявлением сущности проблемы, теоретическим обоснованием путей ее решения; вторая — имеет теоретико-преобразовательный характер и нацелена на раскрытие общих способов решения проблемы, на анализ условий ее решения; третья — имеет рекомендательный, прикладной характер, указывает конкретные способы реализации теоретической модели исследования, предполагает описание конкретных методик исследования, практических рекомендаций. В самом общем виде задачи должны найти отражение в содержании работы.

Одновременно с задачами формулируется *гипотеза* исследования — совокупность предположений, допущений, которые уточняют путь достижения цели. Гипотеза указывает, как исходный факт следует преобразовать в такое состояние, которое требуется. Истинность предположений, которые составляют гипотезу, подлежит проверке, поскольку они могут быть как истинными, так и ложными, ошибочными. Поэтому дальнейшее исследование выстраивается так, чтобы проверить и подтвердить истинность каждого положения гипотезы. Гипотеза должна быть достаточно простой и проверяемой. По логической структуре она может иметь линейный

(выдвигается и проверяется одно предположение) или разветвленный (состоит из нескольких предположений) характер. В результате работы гипотеза может найти полное или частичное подтверждение.

Первый этап работы над курсовой работой завершается выбором *методов* исследования как способов решения исследовательской задачи, изучения явления, получения необходимой информации. Метод — это своеобразный инструмент научного исследования, позволяющий изучить предмет глубоко и всесторонне, проникнуть в суть решаемого противоречия. Он является своеобразным связующим звеном между теорией и практикой, т.е. между поставленными задачами и процессом их решения. Успех исследования находится в прямой зависимости от методов: результаты тем достовернее, чем богаче арсенал используемых методов. Методы должны согласовываться с изучаемым явлением, соответствовать ему.

При выполнении курсовой работы необходимо использовать как теоретические, так и эмпирические методы исследования. Теоретические методы раскрывают сущность изучаемых явлений, выявляют закономерные связи и отношения. Они используются при определении проблемы и формулировании гипотезы исследования (анализ, синтез, абстрагирование, идеализация, дедукция, индукция и др.). Эмпирические методы служат средством сбора конкретных фактов, направлены на их выявление и описание явлений (наблюдение, беседа, интервью, анкетирование; изучение репродуктивных и творческих работ учащихся; изучение педагогической документации; педагогический эксперимент, моделирование). Для каждого этапа исследования продумывается такая совокупность методов, которая обеспечит полное и правильное решение поставленных задач.

1. Наблюдение.

Наблюдение является одним из наиболее часто используемых в педагогических исследованиях методов. Наблюдение может применяться в качестве самостоятельного метода, но обычно оно органически включается в состав других методов исследования, таких, как беседа, изучение продуктов деятельности, различные типы эксперимента и т.д.

Наблюдением называется целенаправленное, организованное восприятие и регистрация поведения объекта наряду с самонаблюдением является старейшим психологическим методом. Как научный эмпирический метод наблюдение различают *несистематическое и систематическое* наблюдение.

Несистематическое наблюдение проводится в ходе полевого исследования и широко применяется в этнопсихологии, психологии развития, социальной психологии. Для исследователя, проводящего несистематическое наблюдение, важны не фиксация причинных зависимостей и строгое описание явления, а создание некоторой обобщенной картины поведения индивида либо группы в определенных условиях.

Систематическое наблюдение проводится по определенному плану. Исследователь выделяет регистрируемые особенности поведения (переменные) и классифицирует условия внешней среды. План систематического наблюдения соответствует схеме квазиэксперимента или корреляционного исследования (о них речь пойдет далее).

Различают «сплошное» и выборочное наблюдение. В первом случае исследователь (или группа исследователей) фиксирует все особенности поведения, доступные для максимально подробного наблюдения. Во втором случае он обращает внимание лишь на определенные параметры поведения или типы поведенческих актов, например, фиксирует только частоту проявления агрессии либо время взаимодействия матери и ребенка в течение дня и т.п.

Наблюдение может проводиться непосредственно либо с использованием наблюдательных приборов и средств фиксации результатов. К числу их относятся: аудио-, фото- и видеоаппаратура, особые карты наблюдения и т.д.

Фиксация результатов наблюдения может производиться в процессе наблюдения либо отсрочено. В последнем случае возрастает значение памяти наблюдателя, «страдает» полнота и надежность регистрации поведения, а, следовательно, и достоверность полученных

результатов. Особое значение имеет проблема наблюдателя. Поведение человека или группы людей изменяется, если они знают, что за ними наблюдают со стороны. Этот эффект возрастает, если наблюдатель неизвестен группе или индивиду, значим и может компетентно оценить поведение.

Процедура исследования методом наблюдения состоит из следующих этапов: 1) определяется предмет наблюдения (поведение), объект (отдельные индивиды или группа), ситуации; 2) выбирается способ наблюдения и регистрации данных; 3) строится план наблюдения (ситуации - объект - время); 4) выбирается метод обработки результатов; 5) проводится обработка и интерпретация полученной информации.

Предметом наблюдения могут являться различные особенности вербального и невербального поведения. Исследователь может наблюдать: 1) речевые акты (содержание, последовательность, частоту, продолжительность, интенсивность и т.д.); 2) выразительные движения, экспрессию лица, глаз, тела и др.; 3) движения (перемещения и неподвижные состояния людей, дистанцию между ними, скорость и направление движений и пр.); 4) физические воздействия (касания, толчки, удары, усилия, передачи и т.д.).

Главная проблема регистрации результатов наблюдения - категоризация поведенческих актов и параметров наблюдения. Помимо этого, наблюдатель должен уметь точно устанавливать отличие по поведенческому акту одной категории от другой.

Цель наблюдения определяется общими задачами и гипотезами исследования. Эта цель, в свою очередь, определяет используемый тип наблюдения, т.е. будет ли оно непрерывным или дискретным, фронтальным или выборочным и т.п.

Конкретизацией цели наблюдения являются также регистрируемые следователем показатели. Например, в качестве показателей, характеризующих возрастные и индивидуальные особенности мотивации обучающихся на уроках, могут выступать: особенности вопросов на уроках к учителю (по отношению к содержанию изучаемого или, напротив, по отношению к формальным моментам учебной работы; по отношению к закономерностям, причинным связям, сущности изучаемых явлений или, напротив, лишь по отношению к общественной значимости и практическому использованию получаемых знаний и т.д.); характер ответов учащихся (по собственному желанию или, напротив, только по инициативе учителя; содержательные или только формальные и т.д.); общий уровень и избирательность познавательной активности на различных уроках; степень самостоятельности учащихся в постановке учебных целей и задач; отношение к подсказке; отношение к высоким и низким оценкам; количество отвлечений на уроках; характер перехода от урока к перемене и от перемены к уроку и т.д.

Иногда в качестве показателей мотивации, обучающихся используют различные наблюдаемые эмоциональные реакции (восклицания, интонационная выразительность речи при ответах, адекватность эмоциональных переживаний в ответ на эмоциональный учебный материал и т.д.), а также особенности мимики и жестикиляции обучающихся.

Что касается способов регистрации получаемых данных, то, по-видимому, в процессе первоначальных наблюдений лучше использовать не составленные заранее протоколы, а развернутые и более или менее упорядоченные дневниковые записи. По мере систематизации этих записей можно выработать вполне адекватную задачам исследования и в то же время более лаконичную и строгую форму протокольных записей.

Результаты наблюдений обычно систематизируются в виде индивидуальных (или групповых) характеристик. Такие характеристики представляют собой развернутые описания наиболее существенных особенностей предмета исследования. Тем самым результаты наблюдений являются одновременно исходным материалом для последующего анализа результатов. Переход от данных наблюдения к объяснению наблюдаемого, являющийся выражением более общих законов познания, свойственен и другим не экспериментальным методам: анкетированию, беседе и изучению продуктов деятельности.

2. Анкетирование.

Анкетирование, как и наблюдение, является одним из наиболее

распространенных исследовательских методов в педагогике. Анкетирование обычно проводится с использованием данных наблюдения, которые (наряду с данными, полученными при помощи других исследовательских методов) используются при составлении анкет. Существуют три основных типа анкет:

1) анкеты, составленные из прямых вопросов и направленные на выявление осознаваемых качеств испытуемых. Например, в анкете, направленной на выявление эмоционального отношения школьников к своему возрасту, использован такой вопрос: "Предпочитаете стать взрослым теперь же, сразу, или хотите остаться ребенком и почему?". 2) анкеты селективного типа, где испытуемому на каждый вопрос анкеты предлагается несколько готовых ответов; задачей испытуемых является выбор наиболее подходящего ответа. Например, для определения отношения обучающегося различным учебным предметам можно использовать такой вопрос: "Какой из учебных предметов - самый интересный?". А в качестве возможных ответов можно предложить перечень учебных предметов: "математика", "окружающий мир", "музыка", физкультура" и т.д.

2) анкеты-шкалы; при ответе на вопросы анкет-шкал испытуемый должен не просто выбрать наиболее правильный из готовых ответов, а прошкалировать (оценить в баллах) правильность из предложенных ответов. Так, например, вместо ответов "да" или "нет" испытуемому можно предложить пятибалльную шкалу ответов: 5 - уверено да; 4 - больше да, чем нет; 3 - не уверен, не знаю; 2 - больше нет, чем да; 1 - уверено нет.

Бесспорным достоинством метода анкетирования является быстрое получение массового материала, что позволяет проследить ряд общих изменений в зависимости от характера учебно-воспитательного процесса и т.п. Недостатком метода анкетирования является то, что он позволяет вскрывать, как правило, только самый верхний слой факторов: материалы при помощи анкет и вопросников (составленных из прямых вопросов к испытуемому) не могут дать исследователю представления о многих закономерностях и причинных зависимостях, относящихся к педагогике. Анкетирование - это средство первой ориентировки, средство предварительной разведки. Чтобы компенсировать отмеченные недостатки анкетирования, применение этого метода следует сочетать с использованием более содержательных исследовательских методов, а также проводить повторные анкетирования, маскировать от испытуемых подлинные цели опросов и т.д.

1. Беседа.

Беседа - диалог между двумя людьми, в ходе которого один человек выявляет педагогические особенности другого, называется методом беседы.

Беседа включается как дополнительный метод в структуру эксперимента на первом этапе, когда исследователь собирает первичную информацию об испытуемом, дает ему инструкцию, мотивирует и т.д., и на последнем этапе - в форме постэкспериментального интервью.

Беседа (интервью) является методом, используемым обычно для более глубокого изучения индивидуальных особенностей отдельных испытуемых. Для успешного проведения индивидуальной беседы очень важным является соблюдение ряда условий. Так, например, между учителем и учеником должен быть установлен психологический контакт, их отношения во время беседы должны быть положительными и доброжелательными. Определенным препятствием на пути к установлению во время беседы атмосферы доброжелательности и контакта является, например, сравнительно часто наблюдаемая психологическая отчужденность учащихся средних и старших классов от учителя, особенно сильно проявляющаяся при проведении беседы в школьной обстановке. Можно наметить два основных способа преодоления этого барьера при проведении беседы. Во-первых, беседу необходимо начинать с таких тем, которые больше всего интересуют испытуемого, и затем постепенно приближать содержание беседы к тем вопросам, которые интересуют исследователя. Во-вторых, беседу лучше проводить вне традиционной обстановки, потому что неформальные, свободные условия общения способствуют преодолению привычных стереотипов межличностного

восприятия и общения, часто возникающих в отношениях между исследователем и испытуемым в результате длительного ролевого общения вне исследования.

Вопросы, задаваемые исследователем в ходе беседы, могут требовать от испытуемого как односложных, так и развернутых ответов. Если в первом из этих случаев метод беседы приближается к анкетированию, то во втором случае он становится похожим на метод изучения продуктов деятельности (например, сочинений обучающихся).

Содержание бесед можно протоколировать полностью или выборочно в зависимости от конкретных целей исследования. При составлении полных протоколов бесед удобно пользоваться диктофоном.

Соблюдение всех необходимых условий проведения беседы, включая сбор предварительных сведений об испытуемых, делает этот метод очень эффективным средством психолого-педагогического исследования. Поэтому желательно, чтобы беседа проводилась с учетом данных, полученных при помощи таких методов, как наблюдение и анкетирование. В этом случае в ее цели может входить проверка предварительных выводов, вытекающих из результатов полученных данных методов первичной ориентировки.

2. «Архивный метод» (изучение продуктов деятельности).

«Архивный метод» или изучение продуктов деятельности. В качестве объекта исследования при использовании метода изучения продуктов деятельности могут выступать самые разнообразные продукты творчества испытуемых (стихи, рисунки, различные поделки, дневниковые записи, школьные сочинения, предметы, как результат определенного вида трудовой деятельности и т.п.). Благодаря использованию этого метода, изменяя лишь темы сочинений, учитель за сравнительно короткое время может собрать массовый качественный материал о самых различных особенностях обучающихся. Результаты использования этого метода (наряду с результатами наблюдения и бесед) могут дать ценный материал для составления вопросов различных анкет.

3. Тест.

Тест (от англ. test - проба, испытание) - стандартизированное задание, результат выполнения которого позволяет измерить педагогические характеристики испытуемого. Таким образом, целью тестового исследования является испытание, диагностика определенных психолого-педагогических особенностей человека, а его результатом - количественный показатель, соотносимый с ранее установленными соответствующими нормами и стандартами.

4. Эксперимент.

На сегодняшний день понятие «эксперимент» имеет довольно много различных трактовок. Приведем обзор некоторых из них, направленный на выявление, содержащей существенные признаки используемых авторами определений и позволяющий организовать деятельность по управлению экспериментальной деятельности в образовательном учреждении.

В научной литературе эксперимент определяется как планомерно проведенное наблюдение; планомерная изоляция, комбинация и варьирование условий с целью изучения зависящих от них явлений. Тем самым человек создает возможность наблюдений, на основе которых складывается его знание о закономерностях в наблюдаемом явлении.

Наблюдение, условия, знания о закономерностях – наиболее существенные, на наш взгляд, признаки, характеризующие данное определение.

Понятие эксперимента рассматривается как один из основных (наряду с наблюдением) методов научного познания вообще, психологического исследования в частности. Отличается от наблюдения активным вмешательством в ситуацию со стороны исследователя, осуществляющего планомерное манипулирование одной или несколькими переменными (факторами) и регистрацию сопутствующих изменений в поведении изучаемого объекта. Правильно поставленный эксперимент позволяет проверять гипотезы о причинно-следственных отношениях, не ограничиваясь констатацией связи (корреляции) между переменными.

Наиболее существенными признаками, на наш взгляд, здесь являются: активность исследователя, характерная для поискового и формирующего типов эксперимента, а также проверка гипотезы.

В.И. Загвязинский, определяя сущность дидактического эксперимента, за основу берет понятие эксперимента в науке, где экспериментом называется изменение или воспроизведение явления с целью изучения его в наиболее благоприятных условиях. Характерной чертой эксперимента является запланированное вмешательство человека в изучаемое явление, возможность многократного воспроизведения исследуемых явлений в варьируемых условиях. Метод эксперимента, по словам В.И. Загвязинского, позволяет разложить целостные педагогические явления на их составные элементы. Изменяя, (варьируя) условия, в которых эти элементы функционируют, экспериментатор изучает возможность проследить развитие отдельных сторон и связей, более или менее точно фиксировать полученные результаты. Эксперимент служит проверке гипотезы, уточнению отдельных выводов теории (эмпирически проверяемых следствий), установлению и уточнению фактов. Наиболее существенными признаками являются воспроизводимость, проверка гипотезы, установление и уточнение фактов.

М.М.Поташник, рассматривая применение понятия «эксперимент» в педагогической практике, выделяет множество употребляемых трактовок. Но все они, пишет автор, «эквивалентны (равносильны, равнозначны), из любого можно вывести все остальные, каждое из них сильнее высвечивает ту или иную сторону рассматриваемого явления. Данная точка зрения, на наш взгляд, не всегда правомерна, так как, рассматривая явление с одной стороны, пусть даже и наиболее существенной, трудно воссоздать целостность многомерного объекта.

Поэтому нам представляется важным привести дополнительно некоторые существующие определения с целью представления интегральной понятийной версии, отражающей полноту существенных признаков эксперимента:

- эксперимент (от лат. Experimentum – проба, опыт) – научно обоснованный опыт;
- эксперимент – проверка гипотезы;
- эксперимент – воспроизведение кем-то разработанной методики (технологии, системы мер и т.п.) в новых условиях другим педагогом или управлением;
- эксперимент – исследовательская работа в школе по той или иной проблеме;
- эксперимент – метод познания, с помощью которого в естественных или искусственно созданных контролируемых и управляемых условиях исследуется педагогическое явление, ищется новый способ решения задачи, проблемы;
- эксперимент – строго направленная и контролируемая педагогическая деятельность по созданию и апробированию новых технологий обучения, воспитания, развития детей, управления школой.

Эксперимент – метод исследования, предполагающий выделение существенных факторов, влияющих на результаты педагогической деятельности, и позволяющей варьировать эти факторы с целью достижения оптимальных результатов.

Существенными признаками, дополняющими предыдущие, на наш взгляд, являются – естественно или искусственно созданные контролируемые условия, исследовательская работа.

Выделяя существенные признаки приведенных определений, можно сформулировать следующее понятие:

Эксперимент – это исследовательская деятельность, предназначенная для проверки выдвинутой гипотезы, разворачиваемая в естественных или искусственно созданных контролируемых и управляемых условиях, результатом которой является новое знание, включающее в себя выделение существенных факторов, влияющих на результаты педагогической деятельности.

В педагогике выделяют три типа собственно экспериментального (в классическом, естественно-научном понимании термина "эксперимент") метода: естественный (полевой), моделирующий и лабораторный эксперименты.

- 1) Естественный (полевой) эксперимент, как говорит само название этого метода,

наиболее приближен к не экспериментальным исследовательским методам. Условия, используемые при проведении естественного эксперимента, организует не экспериментатор, а сама жизнь (в высшем учебном заведении, например, они органично включены в учебно-воспитательный процесс).

Естественный эксперимент часто используется при изучении свойств личности.

2) Моделирующий эксперимент. При проведении моделирующего эксперимента испытуемый действует по инструкции экспериментатора и знает, что участвует в эксперименте в качестве испытуемого. Характерной особенностью эксперимента данного типа является то, что поведение испытуемых в экспериментальной ситуации моделирует (воспроизводит) на разных уровнях абстракции вполне типичные для жизненных ситуаций действия или деятельности: запоминание различных сведений, выбор или постановку целей, выполнение различных интеллектуальных и практических действий и т.д. Моделирующий эксперимент позволяет решать самые разнообразные исследовательские задачи. При изучении эмоциональной сферы человека методом моделирующего эксперимента используют разнообразные специально создаваемые ситуации, которые:

- а) вызывают у испытуемых затруднения и соответствующие эмоциональные и аффективные переживания;
- б) вызывают конфликт между различными побуждениями и чувствами личности;
- в) обнаруживают характер эмоциональных отношений к истинным явлениям жизни, людям и т.п.;
- г) позволяют изучать процесс понимания мимического, пантомимического выражения эмоциональных переживаний и чувств.

3) Лабораторный эксперимент - особый тип экспериментального метода - предполагает проведение исследований в психологической лаборатории, оснащенной специальными приборами и приспособлениями. Этот тип эксперимента, отличающийся также наибольшей искусственностью экспериментальных условий, применяется обычно при изучении элементарных психических функций (сенсорной и моторной реакций, реакции выбора, различий сенсорных порогов и т.п.).

4) Формирующий эксперимент, - согласно развернутому определению В.В. Давыдова, - это есть:

- во-первых, массовый эксперимент, т.е. статистически значимый (это значит, что его ареалом является минимум - школа, педагогический коллектив);
- во-вторых, это есть длительный, пролонгированный эксперимент;
- в-третьих, это есть эксперимент не ради эксперимента, а ради реализации той или иной общетеоретической концепции в определенной области педагогики (возрастной и других отраслях);
- в-четвертых, это эксперимент комплексный, требующий совместных усилий педагогов-теоретиков, педагогов-исследователей, дидактиков, педагогов-практиков, методистов и др. И поэтому это есть эксперимент, протекающий в особых учреждениях, где все это можно организовать. В курсовой работе формирующий эксперимент может отсутствовать.

В *актуальности* дается оценка современного состояния исследуемой проблемы, определяется цель (цель исследования состоит в том, чтобы разрешить поставленную проблему, достичь определенный результат, при формулировке цели исследования обычно используются следующие термины: анализ, выявление, внедрение, изучение, развитие, разработка и т.д.) и комплекс задач исследования, а также методов их решения.

Указывается *объект* (под объектом исследования понимают часть объективной реальности, которая изучается в процессе теоретической и практической деятельности), *предмет* исследования (свойства, отношения объекта, исследуемые в процессе практической деятельности с определенной целью в данных условиях и обстоятельствах; объект и предмет исследования как категории научного познания соотносятся между собой как общее и частное).

После определения объекта и предмета исследования обучающимся должна быть выдвинута гипотеза исследования, то есть предположение того, что может быть достигнуто в результате каких-либо запланированных им действий. Необходимо помнить, что гипотеза – это главный методологический инструмент, организующий процесс исследования и определяющий его логику, путь разработки.

Во-первых, нельзя проводить исследование, не имея перед собой ясно поставленной *цели*, а выбор методов исследования, приемов и объектов обработки зависит от того, что хочет доказать исследователь; и, во-вторых, только имея какое-то предварительное решение, можно определить, достаточен ли наличный материал или необходимы дальнейшие поиски, наблюдения, эксперименты.

Немаловажное значение в исследовательской работе отводится и выбору *экспериментальной базы исследования*. Под экспериментальной базой подразумевается конкретная образовательная организация, на основе которого обучающимся проводилась экспериментальная исследовательская работа.

Приступая к написанию содержания **первой главы**, необходимо изучить и проанализировать методическую, психолого-педагогическую литературу по теме исследования. Следует помнить, что данная глава носит теоретико-методологический характер. В ней рассматриваются теоретические основы и взгляды философов и педагогов на проблему, анализируются различные варианты психолого-педагогических подходов к её решению. Завершающим этапом должен стать анализ современного состояния вопроса с аргументацией по современной нормативно-правовой базе начального общего образования, обзором современных программ начальной школы; необходимо выявить круг вопросов, оставшихся неразрешенными, которые будут служить отправной точкой при определении перспектив дальнейшего изучения проблемы и обосновании задач данного исследования. В содержание первой главы также рекомендуется включить основные теоретические сведения об исследуемом объекте, проанализировать различные точки зрения на состояние разработки поставленной проблемы на современном этапе, выявить сущность и компоненты исследуемого педагогического явления.

Выводы к данной главе содержат основные концептуальные идеи, на основе которых проектируется эмпирическое исследование.

В экспериментальной главе описывается организация исследования, в том числе исследовательский инструментарий, излагаются результаты количественно-качественный анализа полученных данных, которые представляются как в форме таблиц, гистограмм, графиков, так и в описательной форме. Выводы к данной главе содержат основные результаты самостоятельной опытно-экспериментальной работы.

При проведении эксперимента выделяют следующие этапы: констатирующий, формирующий, контрольный. В курсовой работе достаточным является проведение констатирующей части. При проведении констатирующего эксперимента необходимо выполнение следующих требований:

1. Определение цели и задач экспериментального исследования.
2. Подбор или разработка диагностических критериев.
3. Выбор методов исследования (см. выше).
4. Процедура исследования.
5. Обработка, анализ и интерпретация полученных результатов исследования.

Например, рассмотрим пункты 1, 2 выше обозначенного алгоритма на примере экспериментальных исследований по теме: «Особенности формирования изобразительной деятельности творческого воображения у младших школьников»

Целью проведенного исследования было изучение особенностей сюжетного рисования и выявление творческих, возможностей воспитанников в начальной школе. Детям предлагалось выполнить три задания:

1. Закончить предложенный педагогом рисунок. Цель: выявление умения создавать сюжетное изображение.

2. Рисование на тему («Мы на Луне»). Цель: определение сформированности творческого воображения.

3. Рисование по заданному сюжету (встреча Красной Шапочки с серым волком, по сказке Ш. Перро «Красная Шапочка»). Цель: выявление творческих возможностей детей в сюжетном рисовании.

Для оценки детских работ были выделены общие и частные критерии. Общие относились ко всем упражнениям, а частные дополняли общие и предъявлялись только к определенным заданиям.

Общими критериями являлись следующие:

1. Отношение к заданию, понимание ребенком инструкции. Оценивалось, как быстро ребенок приступил к заданию, нужно ли повторное объяснение, правильно ли поняты им инструкции.

2. Наличие и стойкость интереса к рисованию, увлеченность.

3. Наличие сюжета: связывает ли ребенок предметы, персонажей рисунка по смыслу, является ли рисунок полным по содержанию.

4. Технические умения и навыки. Оценивались содержание рисунка, его композиция, наличие перспективных отношений, рациональное использование бумаги, развитие формообразующих движений, умение ребенка действовать с различными инструментами и учитывать выразительные возможности того или иного материала, мотивация выбора материалов, цветовая насыщенность рисунка.

5. Описание собственной работы. Оценивались: полнота и развернутость описания рисунка ребенком, внесение им в вербальной форме дополнительных деталей, обыгрывание рисунка, умение объяснить выбор средств выразительности, а также соотношение между замыслом, описанным в словесной форме, и его отображением на бумаге.

Для первого задания «Закончи рисунок» были выделены следующие дополнительные критерии:

1. Количество дорисованных предметов.

2. Наличие дополнительных деталей и предметов.

Для двух других заданий (рисование на тему «Мы на Луне» и рисование по заданному сюжету) дополнительными критериями являлись:

3. Способность комбинировать знакомые элементы в новые сочетания.

4. Эмоциональная насыщенность образов.

5. Способность «войти» в воображаемую ситуацию.

6. Отбор характерных для той или иной ситуации явлений.

7. Искренность переживаний по отношению к изображаемому.

8. Поиск художественных средств, выражающих личное отношение к изображаемому.

Одним из вариантов проведения опытно-экспериментальной части курсовой работы может быть создание моделей, проектов, методических рекомендаций на основе проведенного формирующего эксперимента.

Вторую главу необходимо закончить *выводами*.

В заключении излагаются обобщенные выводы, подученные в результате исследования, разработанные рекомендации, предложения и возможные перспективы дальнейшего изучения проблемы.

Список литературы - пронумерованный по алфавиту перечень источников, по каждому из которых необходимо указать: авторов или составителей, название работы, место издания, год издания, количество страниц (Приложение).

Приложение является конкретным подтверждением тех положений и суждений, которые высказаны в основной части курсовой работы. Оно может содержать описание методик и стимульного материала, которые использовались при изучении выборки, протоколы, творческие работы детей, конспекты занятий или уроков, наглядный материал.

Объём основной части должен составлять 80-85%, теоретической – 30-40 %, практической – 40-50 %.

Методические рекомендации могут представлять собой:

- проекты уроков, фрагментов уроков с использованием педагогических технологий, описываемых в курсовой работе;
- разработку программ, планов или сценариев внеурочной деятельности младших школьников;
- разработку программ, планов, программ и содержания факультативных или кружковых занятий;
- систему (или фрагменты системы) упражнений для урочной или внеурочной деятельности, домашней работы;
- разработку системы контроля текущих или итоговых знаний обучающихся;

При завершении работы, особое внимание уделяется написанию **заключения**, в котором даются общие выводы по результатам проведенного исследования. Эти выводы формулируются на основе сопоставления задач исследования и полученных в ходе теоретической и экспериментальной работы результатов.

Требования к организации исследования

Исследования должны отличаться методологической полнотой. Необходимо обеспечивать подлинное методологическое богатство исследования, т.е. рассмотрение его объекта и построение предмета с применением всех типов и уровней методологического анализа с опорой на все лучшие качества исследователя.

В исследованиях необходимо использовать современные эффективные научные подходы. Это в первую очередь относится к освоению системного подхода к исследованию.

Исследования должны быть надежными во всех своих компонентах. Нельзя ожидать получения надежных результатов при ненадежных средствах сбора и обработки информации и т.п. Чистота исследования, т.е. степень доверительности, с которой можно отнестись к результатам конкретного исследования, зависит главным образом от реализации данного требования. Эффективность многих исследований в значительной степени зависит от его математизации и компьютеризации, и не только на стадии обработки результатов, но и на более ранних. При этом математизация и компьютеризация должны быть средством, а не целью исследования. Это дает возможность избирать новые объекты для исследования, объективно значимые для науки, а не просто удобные для конкретного исследования, искать и находить новые пути описания и исследования данных объектов, получать цельную картину объекта не из разрозненных частей в конце исследования, как например, при системном подходе, а располагать единой моделью объекта уже в начале работы.

Исследования должны отличаться оптимальностью, т.е. давать ощутимые результаты при сбалансированных, близких к минимальным, затратам времени и усилий исследователя. Оптимальным должен быть весь процесс исследования, от начала до конца. Его необходимо правильно спланировать. В ходе познавательного процесса информация, идущая по каналам обратной связи, должна постоянно объективно оцениваться исследователем с тем, чтобы своевременно вносить коррективы и поддерживать близкий к оптимальному режим исследования.

Исследование, особенно и прежде всего экспериментальное, должно быть воспроизводимым. Только в таком случае возможно оценить и подтвердить объективность его результатов, их достоверность, правильность основного смысла гипотезы, адекватность методологических средств сущности предмета и задачам исследования, надежность результатов.

Исследование должно быть достаточным во всех своих компонентах – в арсенале методологических средств, в реализации всех своих этапов, в сочетании теоретического и эмпирического и т.п.

Требования к стилю изложения содержания курсовой работы

Текст курсовой работы выполняется научным языком, с использованием терминологии науки. Требования к содержанию определяются содержанием учебной дисциплины, по которой работа выполняется.

Работа над текстом, т. е. литературное изложение полученных результатов - это важная, самостоятельная часть исследования. Ее главное назначение состоит в том, чтобы полно, точно, доступно, правильно, взаимосвязано и логично изложить основные идеи, мысли, выводы, полученные в результате проведенного поиска. Безусловно, логика изложения связана с логикой исследования, но не копирует и не воспроизводит ее.

Текст курсовой работы должен отвечать требованиям доступности, выразительности. Изложение его может быть кратким, лаконичным или развернутым. По характеру изложения тексты бывают описательными, объяснительными, критико-аналитическими, полемическими и т.д. (Приложение 9).

Критерии оценки курсовой работы

Критерии оценки курсовой работы в обязательном порядке должны учитывать:

- актуальность рассматриваемой проблемы;
- выполнение требований к объёму и оформлению курсовой работы;
- соответствие структуры курсовой работы цели и задачам работы;
- научное и/ или практическое значение работы;
- новизну рассматриваемых вопросов;
- оригинальность решения вопросов;
- полноту раскрытия темы;
- логичность и грамотность изложения материала;
- характер исследования (творческий, репродуктивный с элементами творческого, репродуктивный, компилятивный)
- использование научно-психологической литературы;
- использование дополнительных источников: материалов СМИ, художественной литературы, исторической и философской литературы, социологических исследований и т.д.)
- использование профессиональных периодических изданий
- соответствие оформления материала предъявляемым требованиям (техническое оформление, наличие сносок и т.д.);
- анализ и сравнение различных подходов и взглядов по проблеме;
- возможность использовать полученный материал для дальнейших исследований - глубину освещения темы, уровень творчества;
- адекватность подбора экспериментальных методик и проведение эксперимента;
- возможность использовать полученный материал на практике (Приложение 10).

Критерии оценки должны соотноситься с оценками «отлично», «хорошо», «удовлетворительно», «неудовлетворительно».

Оценка «отлично» выставляется при максимальной оценке всех определенных критериев.

Оценка «хорошо» выставляется за незначительные погрешности в каком-либо критерии.

Оценка «удовлетворительно» выставляется за серьезные недостатки в одном или нескольких критериях.

Оценка «неудовлетворительно» выставляется за несоответствие курсовой работы, как правило, всем критериям.

Порядок защиты курсовой работы

Выступление целесообразно подготовить в письменном виде. Продолжительность доклада должна составлять 5-7 минут. Доклад призван раскрыть сущность, теоретическое и практическое значение результатов, полученных в работе. В структурном отношении доклад можно разделить на три логически взаимосвязанные части: вступление, основную часть и заключение.

Выступление должно содержать краткую характеристику актуальности темы, объект и предмет исследования, дать представление о цели и задачах работы, методах исследования.

Основная часть доклада должна в последовательности, установленной логикой проведенного исследования, характеризовать каждый раздел курсовой работы. При этом особое внимание обращается на результаты проведенного обучающегося анализа, выявленные проблемы, обоснованные предложения по совершенствованию исследуемой системы и направления, методы, механизмы реализации этих предложений, а также оценку результатов проведенного исследования.

В заключении приводятся выводы по результатам работы над курсовой работой.

Здесь целесообразно перечислить общие выводы и собрать воедино основные рекомендации, дать собственную оценку достигнутым результатам исследования и возможности их практического применения.

В своем выступлении студент должен: Обязательно объяснить, почему проблема исследования актуальна, как изучение проблемы внесет новое в науку и практику, кто занимался данной проблемой в науке. Далее следует кратко обозначить: актуальность, объект, предмет, цель и задачи, гипотезу исследования, используемые методы исследования и перейти к полученным результатам, рекомендациям и выводам. В процессе выступления рекомендуется использовать разработанную презентацию или наглядные пособия (таблицы, схемы, рисунки, раздаточный материал), которые делают более доступным восприятие выступления студента, усиливает доказательность его выводов и предложений. Доклад студента должен быть распечатан в 2-х экземплярах. В каждом экземпляре рекомендуется обозначить № слайда, который должен демонстрироваться в тот или иной моменты выступления. Второй экземпляр может передаваться помощнику студента (студенту, который переключает слайды в момент выступления однокурсника). При необходимости для комиссии готовится и печатается раздаточный материал (графики, тесты). В таком случае экземпляры должны быть оформлены в скоросшиватели и выданы каждому члену комиссии. Уместно будет во время речи обратить внимание комиссии на страницу в папке с раздаточным материалом, где представлены диагностики, графики, статистические данные.

Для подготовки презентации традиционно используют программу Microsoft PowerPoint (если студент не владеет этой программой, то можно воспользоваться программой Microsoft Word). Слайды презентации должны содержать следующую информацию: 1) первый слайд – тема выпускной квалификационной работы, ФИО исполнителя и научного руководителя; 2) обязательно следует объяснить, почему проблема исследования актуальна, как изучение проблемы внесет новое в науку и практику, кто занимался данной проблемой в науке. 3) для экономии времени цель, объект, предмет и задачи исследования могут быть представлены на одном слайде («Цель, объект, предмет представлены на слайде, с задачами вы можете ознакомиться в тексте работы»); третий слайд - гипотеза; Затем следует перейти к краткой характеристике глав исследования. Например, «...в главе 1 нами рассмотрены теоретические аспекты..., нами проанализированы современные точки зрения на...», «в исследовании мы опираемся на точку зрения (определенного ученого) ...». Если приводится определение какого-либо понятия, то оно дублируется на слайде. Основное время выступления посвящено опытно-экспериментальной работе. Следует указать на методы исследования, результаты диагностик, кратко описать время и место опытно-экспериментальной работы. В заключении необходимо привести выводы исследования, определить достигнута ли цель, подтверждена ли гипотеза. На слайдах должны быть таблицы, диаграммы, гистограммы, схемы,

рисунки – т.е. все то, что помогает легче воспринимать результаты опытно-экспериментальной части выпускной квалификационной работы.

В обоих экземплярах текста доклада должны быть проставлены номера слайдов (первый экземпляр – докладчику, второй – помощнику докладчика, который будет менять слайды). Файл с презентацией необходимо перенести на электронный носитель (на флешку) и до начала защиты сбросить на рабочий стол рабочего компьютера, с которого будет демонстрироваться презентация. При подготовке презентации рекомендуется использовать крупный шрифт и светлый фон. Не следует перегружать защиту большим количеством слайдов. Оптимально 12-15 штук. Обратите внимание на правописание и орфографию при оформлении слайдов. Ошибки, как правило, сразу замечаются и снижают ценность выступления.

Подготовиться к ответу на вопросы научного руководителя по содержанию курсовой работы. Все вопросы задаются после основного доклада студента. Подмечено, что вопросы касаются либо уточнения определений, либо практического исследования. Поэтому заранее повторите термины и их значение, фамилии, имена, отчества ученых, на чьи определения вы опираетесь.

Если за 100% взять продолжительность выступления, то эти составляющие должны соотноситься как 10/80/10 и содержать: краткую характеристику исследуемой проблемы, актуальность темы, объект и предмет исследования, цель и задачи работы, методы исследования; основная часть доклада должна быть посвящена результатам проведенного анализа, выявленным проблемам, предложениям по совершенствованию исследуемой системы и направления, методам, механизмам реализации этих предложений, а также оценке результатов проведенного исследования; в заключении приводятся выводы по результатам работы над курсовой работой.

Увеличить информативность выступления, при наличии регламента, установленном в п. 5.5 методических рекомендаций, позволяет грамотное использование графических материалов, интерактивных средств представления информации. Желательно, чтобы обучающийся излагал основное содержание своей работы свободно, не читая письменного текста.

Общие требования к рецензии руководителя на курсовую работу

В рецензии руководитель отражает:

- актуальность рассматриваемой проблемы;
- выполнение требований к объёму и оформлению курсовой работы;
- соответствие структуры курсовой работы цели и задачам работы;
- научное и/ или практическое значение работы;
- новизну рассматриваемых вопросов;
- оригинальность решения вопросов;
- полноту раскрытия темы;
- логичность и грамотность изложения материала;
- характер исследования (творческий, репродуктивный с элементами творческого, репродуктивный, компилятивный)
- использование научно-психологической литературы;
- использование дополнительных источников: материалов СМИ, художественной литературы, исторической и философской литературы, социологических исследований и т.д.)
- использование профессиональных периодических изданий
- соответствие оформления материала предъявляемым требованиям (техническое оформление, наличие сносок и т.д.);
- анализ и сравнение различных подходов и взглядов по проблеме;
- возможность использовать полученный материал для дальнейших исследований - глубину освещения темы, уровень творчества;
- адекватность подбора экспериментальных методик и проведение эксперимента;
- возможность использовать полученный материал на практике Приложение 10).

**Тематика курсовых работ, обучающихся
по направлению подготовки: 39.03.02 Социальная работа
Направленность(профиль): Социальная работа с различными группами населения**

Примерные темы курсовых работ

1. Особенности социальной работы с клиентами-мужчинами.
2. Особенности социальной работы с клиентами-женщинами.
3. Социальная работа с вынужденными переселенцами.
4. Социальная работа с детьми-жертвами насилия.
5. Социальная работа с детьми-свидетелями насилия.
6. Социальная работа с женщинами-жертвами насилия.
7. Бедность как социокультурный феномен.
8. Предпринимательство как социокультурный феномен.
9. Проблемы благотворительности и спонсорства в современной России.
10. Механизмы социального партнерства для решения социальных проблем в современной России.
11. Возможности социальной работы в организации.
12. Государственные службы занятости и кадровые агентства: сегментация рынка труда.
13. Традиционные религиозные доктрины и этика социальной работы.
14. Проблема суицида в современном мире.
15. Социально-психологическая работа с потенциальным суицидентом.
16. Молодежь современной России: социальное развитие.
17. Женщины как объект социальной работы.
18. Социально-экономическое положение женщин в западных странах и России.
19. Феминизация бедности в современной России.
20. Способы социальной адаптации российских женщин к современной социально-экономической ситуации.
21. Критерии социального успеха в современном российском обществе.
22. Проблемы брачного выбора в современных условиях.
23. Особенности репродуктивного поведения в конце 20 века.
24. Проблема дискриминации женщин на рынке труда.
25. Женщина и бизнес: проблемы самореализации.
26. Реализация прав женщины в крупном сибирском городе.
27. Экология окружающей среды как источника информации.
28. Инвалиды на рынке труда: потребности и проблемы.
29. Права женщин в современной России и проблемы их реализации.
30. Здоровье человека как социальная ценность.
31. Преступность несовершеннолетних: причины и профилактика.
32. Безработица и ее социально-экономические последствия.
33. Женщины на рынке труда: проблемы и перспективы.
34. Трудоустройство молодежи: проблемы и перспективы.
35. Социальная работа с детьми из неблагополучных семей.
36. Ребенок в неблагополучной семье.
37. Социальная защита граждан пожилого возраста.
38. Гендерные аспекты социальной работы.
39. Феминизация бедности как социокультурный феномен.
40. Женское предпринимательство как социокультурный феномен.
41. Женщина как клиент и кандидат в государственной службе занятости и кадровых агентствах.

42. Проблема суицида в современном мире: гендерный аспект.
43. Социально-психологическая работа с потенциальным суицидентом: гендерный аспект.
44. Гомосексуальность женщин: причины и специфика.
45. Социально-экономическое положение женщин в западных странах и России.
46. Здоровье человека как социальная ценность: гендерный аспект.
47. Женский фактор в политической жизни Красноярского края.
48. Женщины-правонарушительницы: социокультурный портрет.
49. Гендерные различия как основа коммуникации.
50. Социальный статус мужчины и женщины.
51. Социокультурная характеристика социализации мужчин и женщин.
52. Социально-психологические стереотипы маскулинности и фемининности в обществе.
53. Образ мужчины и образ женщины в современной российской рекламе.
54. Образ мужчины и образ женщины в современных российских печатных СМИ.
55. Женская тематика, образ мужчины и образ женщины в современных российских телевизионных передачах.
56. Полоролевые стереотипы в рекламе.
57. Возможности социальной работы в решении проблемы домашнего насилия.
58. Социально-психологическая помощь женщинам-жертвам домашнего насилия.
59. Насилие в семье: гендерный аспект.
60. Влияние пола родителей на воспитание ребёнка в неполной семье.
61. Распределение власти в семье: гендерный аспект.
62. Социализация подростков в различных типах семей: гендерный аспект.
63. Распределение семейных ролей в молодых семьях: гендерный аспект.
64. Родительство как социальная проблема в изменяющихся социокультурных условиях.
65. Ведение домашнего хозяйства: гендерный аспект.
66. Образы мужа и жены: стереотипы обыденного сознания.
67. Мужчина в семье: типы поведения.
68. Проблема мужского одиночества.
69. Полноценное отцовство как социально-психологическая проблема в современной России.
70. Эволюция брачно-семейных отношений в современной России.
71. Тенденции современного развития семьи и брака.
72. Реализация функций современной российской семьей.
73. Основные проблемы многодетных семей.
74. Социальная работа с многодетными семьями.
75. Молодая семья и ее основные проблемы.
76. Планирование семьи и подготовка молодежи к браку.
77. Социальная помощь молодой семье.
78. Проблемы семьи с ребенком-инвалидом.
79. Причины возникновения неполных семей и их социальная защита.
80. Трудовая мобильность: гендерный аспект.
81. Гендерный аспект рынка труда: проблема конкурентоспособности женской рабочей силы (уровень квалификации, степень готовности к изменению места работы, профессии, режима труда).
82. Социально-профессиональная мобильность: гендерный аспект.
83. Имидж деловой женщины как проблема.
84. Влияние гендерного фактора на отношения начальника и подчинённого.
85. Распределение власти в семье: гендерный аспект.
86. Влияние стереотипа пола на профессиональную ориентацию.
87. Динамика социального статуса женщины и мужчины.
88. Влияние национального фактора на формирование гендерных установок.
89. Гендерные стереотипы поведения и личностные возможности индивида.

90. Гендерный аспект подбора персонала в России.
91. Ценностно-мотивационные аспекты становления брачных отношений.
92. Влияние стереотипа пола на политическую карьеру.
93. Меры социально-демографической политики в сфере труда: гендерный аспект.
94. Гендерная асимметрия в сфере занятости.
95. Женщины и управление: экономические, политические и социологические аспекты.
96. Мужчины в современном мире: проблемы и перспективы.
97. Отцовство как социальный институт: проблема формирования ответственного отцовства в современной России.
98. Активное отцовство и здоровье семьи.
99. Роль отца в образовании и воспитании ребенка.
100. Отцовство в семье с особыми нуждами (например, в семье с ребенком-инвалидом).
101. Проблемы осуществления отцовских функций мужчинами после развода.
102. Трансформация института современной семьи.
103. Женщина – мужчина в России: домашний труд, основные пути изменения ролевых функций в семье.
104. Способы изменения стереотипов поведения членов семьи при ведении домашнего хозяйства.
105. Опыт работы независимых российских кризисных центров: основные направления и формы работы по решению проблемы насилия в семье.
106. Деятельность женских общественных объединений г. Красноярск/Красноярского края.
107. Организация работы социальной службы: пути предотвращения развития у социальных работников синдрома эмоционального сгорания.
108. Профессиональный отбор специалистов в области социальной работы.
109. Этика взаимоотношений в коллективе учреждения социальной защиты.
110. Этические проблемы взаимоотношений между социальным работником и клиентом.
111. Этические принципы общения и взаимодействия с социальным окружением клиента.
112. Этические особенности общения с клиентами-женщинами.
113. Этические особенности общения с клиентами-мужчинами.
114. Этические особенности общения с представителями религиозной секты.
115. Деонтология социальной работы с пожилыми людьми.
116. Деонтология социальной работы с детьми и подростками.
117. Деонтология социальной работы с инвалидами.
118. Деонтология социальной работы с семьей ребенка-инвалида.
119. Деонтология социальной работы с женщинами - жертвами насилия.
120. Деонтология социальной работы с детьми - жертвами насилия.
121. Деонтология социальной работы с гомосексуалистами.
122. Деонтология социальной работы с детьми из неблагополучной семьи.
123. Деонтология социальной работы с беременными.
124. Деонтология социальной работы с несовершеннолетними беременными.
125. Деонтология социальной работы с психически больными (недееспособными).
126. Социальная работа с несовершеннолетними правонарушителями.
127. Социальная работа с несовершеннолетними осужденными.
128. Социальная работы с освобожденными из мест лишения свободы.
129. Деонтология социальной работы с умирающими. Эвтаназия и поддержание жизни как этические проблемы.
130. Социальная работа с жертвами торговли людьми.
131. Социальная работа в школе.
132. Проблема профессионального самоопределения социального работника.
133. Типичные психологические проблемы социальных работников и пути их решения.
134. Особенности профессиональной подготовки социальных работников.

135. Социальная работа в центре социальной помощи семье и детям.
136. Социальная защита военнослужащих – участников вооруженных конфликтов.
137. Развитие персонала как социальная функция кадровой службы.
138. Молодежные объединения: проблемы и перспективы деятельности.
139. Проблемы реализации молодежных проектов в г. Красноярске.
140. Аспекты развития межпоколенных отношений и их значение для современного общества.
141. Особенности ценностных ориентаций в молодежном возрасте.
142. Социальный статус и ценности российской молодежи.
143. Проблемы образования молодежи в России.
144. Особенности и тенденции профессионального самоопределения молодежи.
145. Формирование профессиональной ориентации молодежи.
146. Основные типы и виды молодежных субкультур.
147. Государственная поддержка молодежного движения.
148. Методы и формы социальной работы с молодежью.
149. Деятельность НКО, социальных фондов и политических партий как субъектов социальной политики.
150. Анализ уровня жизни и социальной дифференциации населения современной России.
151. Целевые программы как средство реализации социальной политики.
152. Семейное неблагополучие как важнейший фактор отклоняющегося поведения несовершеннолетних.
153. Социальная работа с семьями «группы риска» как важнейшая форма ранней профилактики безнадзорности и правонарушений несовершеннолетних.
154. Профилактика агрессивного поведения несовершеннолетних как предупреждение агрессивно-насильственных преступлений.
155. Профилактика сексуальных аддикций в подростковом возрасте.
156. Профилактика подростковой наркомании.
157. Профилактика злоупотребления алкоголем в подростковой среде.
158. Профилактика наркомании в молодежной среде.

Автономная некоммерческая организация высшего образования
«Российский новый университет»

Гуманитарный институт
Кафедра педагогического образования

Курсовая работа

на тему:

Формирование профессиональной ориентации молодежи

студентки __ курса
_____ формы обучения, группы ____
направление: Педагогическое образование
профиль: Начальное образование

(ФИО полностью)

Руководитель:

(научная степень и звание)

(фамилия, имя, отчество)

« ____ » _____ 20 ____ г.

Москва 20 ____ г.

*Пример написания Введения***Введение**

Актуальность. В решении социально - экономических, культурных и духовных преобразований нынешней России особое место отводится школе. Задачи демократического преобразования нашего общества и будущего его процветания требуют подготовки поколения с высоким нравственным и интеллектуальным потенциалом, раскрывающиеся через познавательный интерес. Целью образования становится не передача знаний и социального опыта, а развитие личности ученика, что невозможно без развития познавательного интереса. В реализации идеи интеграции учебного и воспитательного элементов школьной деятельности, внеурочной деятельности, разработке ее технологии особое место отводится феномену познавательного интереса. Проблема познавательного интереса всегда находила широкое исследовательское внимание.

Проблемой учения с интересом занимались выдающиеся педагоги прошлого И. Герbart, А. Дистервег, Я.А. Коменский, Д. Локк, И.Г. Песталоцци, К.Д. Ушинский, Л.Н. Толстой и другие.

Современная педагогическая наука подчеркивает, что «успехов в преподавательской деятельности добиваются, прежде всего, учителя, которые владеют педагогическим умением развивать и поддерживать познавательный интерес у детей. Это говорит о том, что не преподавательские умения, а умения воспитательной работы являются первичными в содержании профессиональной готовности учителя» [23, с. 24].

Необходимость разработки образовательной программы начальной школы связана с внедрением федеральных государственных образовательных стандартов второго поколения, призванных обеспечивать развитие системы образования в условиях изменяющихся запросов личности и семьи, ожиданий общества и требований государства в сфере образования, что больше всего реализуется во внеучебной деятельности.

Проблема исследования заключается в том, что учитель в современной начальной школе в настоящий момент находится в сложной ситуации, так как он не до конца определен с выбором такой программы, которая удовлетворяла бы требования ФГОС НОО, а именно, сочетала в себе воспитательные элементы и развитие познавательного интереса, актуальность вышеизложенной проблемы, недостаточная научная разработанность данного вопроса и отсутствие обоснованной технологии реализации идеи, в которой нуждается учитель начальной школы, позволили нам сформулировать следующую тему исследования: «Внеурочная деятельность как средство развития познавательного интереса у младших школьников».

Цель работы - выявить особенности развития познавательного интереса младших школьников к внеурочной деятельности.

Объект исследования - процесс обучения детей младшего школьного возраста.

Предметом исследования являются условия развития познавательного интереса у младших школьников во внеурочной деятельности.

Гипотеза исследования: Мы предполагаем, что внеурочная деятельность является средством развития познавательного интереса у младших школьников, поскольку она имеет:

- широкое содержание;
- неограниченные временные рамки;
- вариативность форм и методов.

Для достижения цели были поставлены следующие **задачи**:

1. Изучить литературу по теме исследования.
2. Выявить влияние внеурочной деятельности на развитие познавательного интереса у младших школьников.
3. Изучить формы организации внеурочной деятельности в рамках ФГОС.
4. Провести педагогическую диагностику уровня развития познавательного интереса у младших школьников.

5. Разработать и апробировать программу внеурочной деятельности «_____», направленной на развитие познавательного интереса у младших школьников.

Методы исследования:

- анализ психолого-педагогической литературы по проблеме организации внеурочной деятельности в соответствии с требованиями ФГОС;
- классификация;
- обобщение материалов исследования;
- метод наблюдения;
- изучение опыта работы учителей-практиков;
- опытно-экспериментальная работа.

Методики:

Теоретико-методологической основой исследования являются подходы к проблеме _____, разработанные в трудах _____

Базой исследования послужила _____

Курсовая работа состоит из введения, одной главы/двух глав: теоретической и экспериментальной; выводов, списка литературы приложения.

Пример оформления рисунка

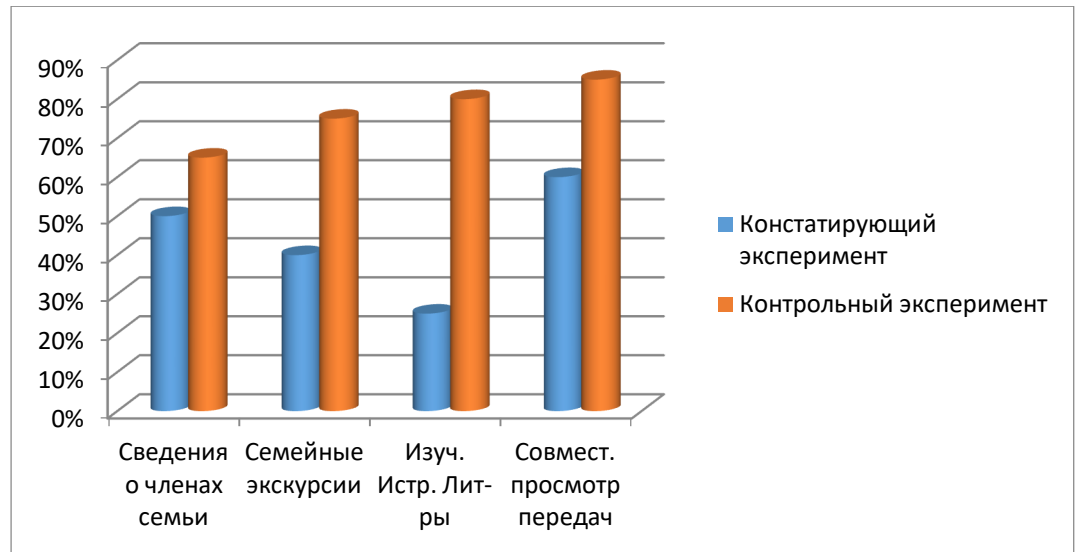


Рис.4. Сравнительный анализ результатов на констатирующем и контрольном этапах эксперимента

После рисунка идет описание всех данных, которые представлены. После этого автор работы проводит анализ результатов в сравнении, высказывает предположения о том, почему показатели различны, исходя их теоретической базы и других результатов эксперимента.

Пример оформления таблицы

Таблица 2

Критерии оценки временных представлений и умений детей
по каждой серии задач

Уровень/Балл	1 серия заданий	2 серия заданий	3 серия заданий
Высокий	5 - 6 баллов	4 балла	4 балла
Средний	3 - 4 балла	2 - 3 балла	2 – 3 балла
Низкий	0 – 2 балла	0 – 1 баллов	0 – 1 баллов

Пример оформления сводной таблицы

Таблица 1

Результаты на констатирующем этапе исследования

№ №	Имя ребенка	1 серия задач			2 серия задач		3 серия задач		<u>Общий балл</u>
		1	2	3	1	2	1	2	
1	Настя А.	0	1	0	0	0	0	0	1
2	Егор Б.	0	1	1	1	0	0	0	3
3	Алена В.	1	1	2	0	1	2	1	8
4	Вика В.	2	2	1	0	1	1	1	8
5	Лера В.	2	2	2	2	2	2	1	13
6	Миша Г.	2	2	1	0	0	1	1	8
7	Андрей К.	2	2	1	1	1	1	1	9
8	Соня М.	2	1	1	1	0	1	0	7
9	Аня Д.	0	1	2	1	1	0	0	4

10	Саша П.	1	2	2	2	1	2	2	12
----	---------	---	---	---	---	---	---	---	----

Образец оформления результатов эксперимента

Таблица 3

Обобщающие результаты констатирующего эксперимента

Уровень знаний детей	чел.	%
Высокий уровень	4	27
Средний уровень	8	46
Низкий уровень	4	27

Оформление списка использованных источников

Список использованных источников должен отражать логику исследования, теоретические положения, которые составляют основу работы.

Он оформляется в соответствии с библиографическими требованиями в алфавитном порядке авторов и названий изданий.

Произведения одного автора расставляются в списке по алфавиту заглавий. Внутри списка подразумевается деление на разделы (рубрики): художественная литература; научно-критическая литература; справочная литература; электронные ресурсы.

Рекомендуется представлять единый список использованных источников к работе в целом. Список обязательно должен быть пронумерован. Каждый источник упоминается в списке один раз, вне зависимости от того, как часто на него делается ссылка в тексте работы.

Литература на иностранных языках ставится в конце списка после литературы на русском языке, образуя дополнительный алфавитный ряд.

Для каждого документа предусмотрены следующие элементы библиографической характеристики: фамилия автора, инициалы; название; подзаголовочные сведения (учебник, учебное пособие, словарь и т. д.); выходные сведения (место издания - приняты сокращения только для 3 городов: Москва (М.), Ленинград (Л.), Санкт-Петербург (СПб.) Ростов-наДону (Ростов н/Д), издательство, год издания); количественная характеристика (общее количество страниц в книге).

Книги:

В книгах указывают следующие данные: фамилия, инициалы, название, место издания, издательство, год издания, страницы. В книгах до трех авторов указывают всех авторов и в библиографическом списке помещают в алфавитном порядке по фамилии первого автора.

Креймер А. Я. Руководство по аппаратному массажу. Томск: Изд-во Том. ун-та, 1994. 243 с.

Шипова В. М., Дзукаев О. А., Антонова О. А.. Экономическая оценка стандартов объема медицинской помощи. М. : Грант, 2002. 242 с.

Книги 4 авторов и более помещают по алфавиту в списке литературы по первому слову заглавия книги. После заглавия через косую черту указывают все фамилии авторов, если их четыре или указывают фамилии 3 авторов и далее «и др.», если авторов больше. Инициалы в этом случае ставят перед фамилией автора.

1. Пептидные регуляторы гуморального иммунитета : руководство для врачей / А. В. Степанов, В. Л. Цепелев, О. Д. Аюшев, В.Е. Гомбоева. Чита : Поиск, 2002. 160 с.

2. Руководство к практическим занятиям по фармакологии : учебное пособие / А.И. Венгеровский, Т. М. Плотникова, Т. А. Зиминова и др.; под ред. А.И.Венгеровского, А. С. Саратикова. Томск : STT, 1999. 256 с. - если автор не указан

Хронический бронхит и обструктивная болезнь легких / под ред. А. Н. Кокосова. СПб.: Лань, 2002. 288 с.

Методические рекомендации и пособия:

Иммунологическое обследование больных шизофренией : метод. рекомендации / сост. В. Я. Семке, О. А. Васильева, Е. Д. Красик и др. Томск, 1990. 25 с.

Диссертация:

Лешкевич И. А. Научное обоснование медико-социальных и организационных основ совершенствования медицинской помощи детскому и подростковому населению г. Москвы в современных условиях: дис. ... дра мед. наук. М., 2001. 76 с.

Автореферат диссертации:

Коняева Т. П. Функционально-морфологические нарушения слизистой оболочки тонкой кишки после острой смертельной кровопотери (экспериментальное исследование) : автореф. дис. ... канд. мед. наук. Кемерово, 2005. 23 с.

Статьи из журналов и периодических изданий:

Выходные данные указывают в следующем порядке: фамилия, инициалы, название статьи, название журнала, год, том, номер, страницы. Номер от тома отделяют точкой. Название статьи отделяют от названия журнала двумя косыми чертами. Том обозначают – Т., страницы – С.

– если авторов от одного до трех:

1. Зайратьянц О. В. Анализ летальных исходов по данным патологоанатомической службы Москвы // Архив патологии. 2001. Т. 63. № 4. С. 9-13.

2. Авдеенко Ю. Л., Хмельницкий О. К., Абросимов, А. Ю. Морфологическая характеристика щитовидной железы взрослых жителей Санкт-Петербурга (по данным выборочного исследования) // Архив патологии. 2001. Т. 63. № 3. С. 22-26. - если авторов более трех:

3. Гистиоцитарные поражения орбиты и придатков глаза / С. Ю. Нечестюк, А.И. Павловская, И. В. Поддубная, Е. Е. Гришина и др. // Архив патологии. 2001. Т.63. № 4. С. 30-37.

Статьи на английском языке

Для иностранных журналов том обозначается – V. (англ.) или Bd. (нем.), страницы - P. или - S.

1. Neurology control of locomotion in C.Elegans in modified by a dominant mutation in the GLR-1 Ionotropic glutamate receptor / Yi Zheng et al. // Neuron. 1999. V. 24. N 2. P. 347-361.

2. Testung von Polymerpharmaka // Die Pharmazie. Bd. 43. N 10. S. 692- 693.

Статьи из сборника:

Определяющие элементы организации научно-исследовательской работы / А.А. Андреев, М. Л. Закиров, Г. Н. Кузьмин и др. // Тез. докл. на респ. межвуз. научно-исслед. конф. по пробл. обучения студентов, г. Чиргин, 14 -16 апр. 1977. Ташкент, 1977. С. 21-32.

Описание патентных документов:

1. Впускной трубопровод для двигателя внутреннего сгорания: пат. 1007559 СССР, МКИ F 02M 35/10 / М. Урбинати, А. Маннини (Италия); Чентро Ричерке Фиат С.п.А. (Италия). - № 2782807 / 25-06; заявл. 25.06.79; опубл. 23.03.83, Бюл. № 11, Приоритет 26.06.78, № 68493 А/78 (Италия). 5 с.

2. Устройство для захвата неориентированных деталей типа валов : а.с. 07970 СССР, МКИ В 25 J 15/00 / В.С. Ваулин, В.Г. Кемайкин. № 3360585/ 25. 2 с.

Архивные материалы:

Справка Пензенского обкома комсомола Центральному Комитету ВЛКСМ о помощи комсомольцев и молодежи области в восстановлении шахт Донбасса // Гос. арх. Том. обл. Ф.1. Оп. 8. Д. 126. Л. 73.

Описание статей из энциклопедий

Благообразов, В. А., Гвоздецкий Н. А., Буртман В. С. Тянь-Шань // БСЭ. 3-е изд., М., 1997. Т. 26. С. 428-431.

Описание главы, параграфа или части документа:

Нормирование труда // Справочник экономиста по труду / С. Х. Гурьянов, И. А. Поляков, К. С. Ремизов и др. 5-е изд., доп. и перераб. М., 1982. Гл.1. С. 5-58.

Описание многотомного издания:

Анатомия человека. В 2-х т. Т. 1 / под ред. Э. И. Борзак [и др.]. 3-е изд., стереотип. М.: Медицина, 1996. 544 с.

Переводы:

Вольф, Р. П. О философии: под ред. В. А. Лекторского, Т.А. Алексеева: пер. О. Л. Безрукина. М.: Аспект пресс, 1996. 415 с.

– если фамилия переводчика не указана

Смит Б. Х. Широкий диапазон клинического применения фенитоина : пер. с англ. М. : Медицина, 1993. 272 с.

– если фамилия переводчика указана

Эндокринология / под ред. Н. Лавина: пер. с англ. В. И. Кандорова. М.: Практика, 1999. 1128 с.

Электронный ресурс локального доступа (CD, DVD и др.)

Джефферсон Р. Сборник упражнений и задач для студентов по биохимии и молекулярной биологии // Электрон. дан. 1999. –1 электрон. опт. диск (CD-ROM).

Справочник педиатра // ред. О. П. Фомина. М., 2002. 1 электрон. опт. диск (CD-ROM).

Электронный ресурс удаленного доступа (Internet):

1. Исследовано в России /Моск. физ.-тех. ин-т: электрон. журн. 1998. Режим доступа к журн. URL: <http://zhurnal.mipt.rssi.ru>. (дата обращения: 01.01.2010)

2. Faulkner A., Thomas P. Проводимые пользователями исследования и доказательная медицина // Обзор современной психиатрии: электрон. журн. 2002. Вып. 16. Режим доступа к журн. URL: <http://www.psyobsor.org> (дата обращения: 01.01.2010)

3. Гемотрансфузионная тактика у больных при операциях эндопротезирования тазобедренных суставов / О. Н. Черкавский, А. А. Азбаров, В. К. Зуев и др. // Вопр. анестезиологии и интенсивной терапии :/электрон. журн. – Режим доступа к журн. URL : <http://anaesthesia.ru/articles.htm> (дата обращения: 01.01.2010)

Средства организации связного текста

1. Причинно-следственные и условно-следственные отношения между частями информации	<ul style="list-style-type: none"> • Поэтому, отсюда, оттуда, тем самым, в результате • Следовательно, значит, стало быть, в силу этого, • вследствие этого в зависимости от этого, благодаря этому, в связи с этим • В таком случае, в этом случае, при этом условии
2. Временная соотнесенность частей информации	<ul style="list-style-type: none"> • Вначале, сначала, прежде всего, в первую очередь • Предварительно, сейчас, теперь, одновременно, в то же время, наряду с, уже, ранее, опять, еще (раз), снова, вновь • Затем, позже, позднее, впоследствии, в дальнейшем, в последующем, впредь, в заключение, далее, выше, ниже
3. Сопоставление и противопоставление частей информации	<ul style="list-style-type: none"> • Так (же), таким (же) образом (путем), точно так, • совершенно так, аналогично • Если... то, тогда как, в то время как, с одной стороны, с другой стороны • Наоборот, напротив, в противоположность (этому), иначе, • по-иному, и (все-таки), же, а, но, однако, зато
4. Дополнение и уточнение данной информации	<ul style="list-style-type: none"> • Также, при этом, причем, вместе с тем, кроме того, сверх того, более того, кстати, между прочим, в частности
5. Иллюстрация, выделение частного случая, пояснения	<ul style="list-style-type: none"> • Например; так, например; именно, только, даже, лишь, ведь, особенно • Другими словами, иначе говоря, говоря точнее
6. Порядок перечисления	<ul style="list-style-type: none"> • Во-первых, во-вторых, в-третьих, затем, далее, наконец
7. Обобщение, вывод, итог предыдущей информации	<ul style="list-style-type: none"> • Таким образом, итак, короче, короче говоря, вообще, словом, вообще говоря, следовательно, из этого следует
8. Ссылка на предыдущую и последующую информацию	<ul style="list-style-type: none"> • Как было сказано (показано, упомянуто, отмечено), как говорилось (указывалось, отмечалось), как видно • Рассматриваемый, анализируемый, изучаемый, исследуемый, приведенный, указанный, упомянутый, описанный, названный, данный, искомый, вышеупомянутый, вышеназванный • Последнее • Согласно этому (с этим), сообразно этому (с этим), • соответственно этому, в соответствии с этим, подобно этому, в отличие от этого

Список оценочных конструкций

1. Оценочное описание авторского текста	<ul style="list-style-type: none"> ● В статье представлена точка зрения на... ● Содержатся дискуссионные положения, противоречивые утверждения, общеизвестные истины, ценные сведения, экспериментальные положения, важные неопубликованные, данные, попытки доказать (что?), убедительные доказательства ● Намечаются (правильные) пути отмечается важность (чего?), ясно сформулировано (что?), доказано (что?)
2. Выражение сопоставления	<ul style="list-style-type: none"> ● Сравнить, сопоставлять (что с чем?), считаться (с чем?), обращать внимание (на что?), иметь в виду (что?), наводить на мысль
3. Выражение значимости	<ul style="list-style-type: none"> ● Важно отметить, что; сущность этого сводится к следующему; с теоретической точки зрения это..., с практической точки зрения это...; необходимо подчеркнуть, что
4. Выражение уверенности	<ul style="list-style-type: none"> ● Убежден, уверен, считать, полагать ● С точки зрения автора; автор убедительно доказывает, что; это доказывает, что; доказано, что; автор отстаивает точку зрения, придерживается точки зрения ● Разумеется, что; очевидно, что; нет сомнения в том, что в этой связи ясно, что
5. Выражение согласия	<ul style="list-style-type: none"> ● Одобрять, хвалить, восхищаться, соглашаться, разделять точку зрения, подтверждать, признавать достоинства, придерживаться подобного же мнения
6. Выражение критики (несогласия)	<ul style="list-style-type: none"> ● Отмечать недостатки, упрекать в небрежности, в неточности, вскрывать недостатки, критиковать, возражать, оспаривать, расходиться во взглядах, опровергать, ● пренебрегать, игнорировать, упускать из виду ● Автор не раскрывает содержания (чего?), противоречит, упускает из виду, необоснованно утверждает, критически относится, ставит невыполнимую задачу, не подтверждает вывода фактами ● Непонятно, что; сомнительно, что; желательно (полезно, целесообразно) было бы...
7. Выражение предположения	<ul style="list-style-type: none"> ● Допустить; высказать свое предположение; предположить; ● выдвинуть гипотезу (о чем?), предположить, что; условиться, что...

Рецензия на курсовую работу №

Студента (-ки) _____
 Гуманитарного института, формы обучения _____, курс, гр. _____
 Рецензент _____
 Тема курсовой работы « _____ »

Актуальность рассматриваемой проблемы	5 4 3 2	
Научное и/или практическое значение работы	5 4 3 2	
Новизна рассматриваемых вопросов	5 4 3 2	
Оригинальность решения вопросов	5 4 3 2	
Полнота раскрытия темы	5 4 3 2	
Логичность и грамотность изложения материала	5 4 3 2	
Характер исследования (творческий, репродуктивный с элементами творческого, репродуктивный, компилятивный)	5 4 3 2	
Использование научно-психологической литературы	5 4 3 2	
Использование дополнительных источников: материалов СМИ, художественной литературы, исторической и философской литературы, социологических исследований и т.д.)	5 4 3 2	
Использование профессиональных периодических изданий	5 4 3 2	
Соответствие оформления материала предъявляемым требованиям (техническое оформление, наличие сносок и т.д.)	5 4 3 2	
Для теоретического исследования	Анализ и сравнение различных подходов и взглядов по проблеме	5 4 3 2
	Возможность использовать полученный материал для дальнейших исследований	5 4 3 2
Для экспериментального исследования	Адекватность подбора экспериментальных методик и проведение эксперимента	5 4 3 2
	Возможность использовать полученный материал на практике	5 4 3 2

Выводы: _____

Результат рецензирования *допущена к защите / не допущена к защите*

« ____ » _____ 20__ г.

подпись рецензента

Отметка о защите курсовой работы _____

отлично, хорошо, удовлетворительно

« ____ » _____ 20__ г.

подпись рецензента

